

# LETHRICA

ÅRGANG 16, NR. 31

DE HISTORISKE FORENINGER I LEJRE KOMMUNE

APRIL 2021

Artiklerne i dette nummer af Lethrica spænder vidt, både tidsmæssigt, emnemæssigt og geografisk.

Vi hører om fornyet interesse for fund i Ejby Klint, om lokalisering af en skibssætning i Gl. Lejre og Gl. Kongsgårds historie, om skjoldungesagn, om beboere i Kirke Såbys gamle præstegård og om købmandsgården i Vester Såby.

Derimod er der meget få tilbud om arrangementer på grund af coronaepidemien, som endnu ikke har sluppet sit tag.



*Vi ønsker alle vore læsere en rigtig god sommer  
På redaktionens vegne  
Thyra Johannesen*

## I DETTE NUMMER:

<i>Leder</i>	2
<i>Ravnshøj Dyst</i>	4
<i>Nyt fra Ejby Klint</i>	9
<i>Købmandsgården i Vester Såby</i>	14
<i>Pastor Brissons første år i Kirke Såby</i>	20
<i>En Kongsgård</i>	26
<i>Fællesarrangement Egholm</i>	36
<i>Skjoldungesagn i Borrevejle</i>	38
<i>Bramsnæs Lokalhistoriske Forening</i>	41
<i>Lejre Historiske Forening</i>	42
<i>Egnshistorisk Forening for Hvalsø</i>	44
<i>Lejre Museumsforening</i>	46
<i>Tadre Mølles Venner</i>	50
<i>Mindeord</i>	52
<i>Nyt fra DSI-TM</i>	54
<i>Kommende aktiviteter</i>	56

**LØSSALG 10 kr.**

## LEDER

### SAGN OG MYTER ELLER HISTORIE

Da min far gik i skole, lærte han om Kong Skjold, Roar og Helge, Rolf Krake, Bjarke og alle de andre gæve helte i Lejre i historietimerne, og der blev ikke stillet spørgsmålstejn ved dem.

Da jeg gik i skole, lærte vi også om dem, og vi elskede dem. Men nu var de blevet flyttet over til dansktimerne, og vi fik at vide, det jo ikke var sikkert, at det var ganske sandt alt sammen.

Da mine børn gik i skole, var de blevet helt fjernet fra timeplanerne, for kildekritikken havde påvist, at det hele bare var sagn og myter importeret fra udlandet.

Nu har ROMU udarbejdet undervisningsmateriale om historierne og tilbyder digital formidling af Lejres forhistorie. Det kan da kaldes en historisk udvikling.

Det har været interessant at følge den. Til trods for at Lejre blev skrevet helt ud af Danmarkshistorien midt under besættelsen, var der en-

kelte, som bl.a. Leif Færregaard og Viggo Nielsen, der vedblev at mene, at der næppe var gået røg helt uden brand. Det har været spændende at følge udgravningerne fra de første, meget forsigtige antydninger af, at der måske engang har været en magtkoncentration i Lejre, til Tom Christensens retoriske spørgsmål: "Hvis det ikke er Lejre, jeg har fundet. Hvad er det så?"

Det er naturligvis helt forkert bare at tage alle kilder til efterretning. Derfor var der i høj grad brug for kildekritikken, da den satte ind. Fx er det godt at have i baghovedet, at Saxos arbejdsgiver hed Absalon. Omvendt gik kildekritikerne alt for vidt med deres spørgsmål: "Kan det bevises?" Så eksakt kan historien aldrig skrives. Tænk på hvor mange af fysikkens love, der stadig er empiriske, og på at man i naturvidenskaben arbejder med sandsynlighedsberegninger og usikkerhedsberegninger.

Der er også spørgsmålet om, hvilke

kilder man vælger at bruge. Allerede romerne vidste, at sejrherren skrev historien.

Meget af den historie, jeg lærte i skolen, bliver stedse mere ensidig, efterhånden som kilderne bliver bredere. Fx ville kineserne ikke være med til at fejre 250 året for James Cooks opdagelse af Australien. De sagde, at de på det tidspunkt havde kendt det og drevet minedrift der i over 700 år.

Vores historieopfattelse afhænger til enhver tid af vores egen baggrund.

Jeg tror, det er sandsynligt, at Skjoldungeslægten er historisk, og at de nok sloges med Ynglingeætten i Gamla Uppsala, og måske er nogle af personnavnene også autentiske.

Bent Gottfredsen



*Rolf Krake. "Den skyr ej ilden, som over den springer". Kobberstik af Meno Haas 1782. Bemærk, at de gamle kæmper fremstilles klædt som 1700-tallets krigere*



## RAVNSHØJ DYST



*Af Olav Sejerøe*

Den store skibssætning, den, vi kalder "Skibssætningen", er Lejres flotteste historiske monument. Den ligger med mange af sine sten bevaret, så formen som skib er tydelig. Oprindeligt har der været mindst 8 skibssætninger fra vikingetiden i området. Der er enkelte sten tilbage fra

to af disse. Fra de øvrige er alle sten væk. En af de forsvundne skibssætninger kaldtes Ravnhøj Dyst. Den forsvandt i slutningen af 1800-tallet. De store sten blev hugget i stykker, og der var ingen spor efter den på marken.

Ravnhøj Dyst er nu blevet gjort synlig i landskabet med træsveller. Det er sket i et samarbejde mellem Naturstyrelsen, Lejre Kommune, ROMU og Nationalpark Skjoldungernes Land og med en donation fra



*Ravnhøj Dyst – træsvellerne ligger oven på jorden*

Hans Ole Hansen. Skibssætningens form og placering er markeret med træsveller, som ligger oven på jorden. Området er ikke arkæologisk udgravet, og derfor må skibssætningens markering ikke gå ned i jorden.

Skibssætningerne blev rejst i vikingetiden i 900-tallet som gravmæler over høvdinge. Efterhånden glemte man deres oprindelse og betydning. De sydligste forsvandt ved grusgravning, og man begyndte at bruge de væltede sten fra skibssætningerne som stenbrud. Ravnshøj Dyst var en af de skibssætninger, som helt forsvandt som stenbrud.

Nordmanden Christoffer Hammer fik

omkring 1750 af J. L. Holstein til opgave at opmåle grevskabet. Han lavede et kort, hvor skibssætningerne var med. Han kaldte skibssætningerne for "Slots plads". Senere tegnede L. A. Gephardi et kort over skibssætningerne, som han betegnede som ruinerne af Kong Rolfs Borg og stedet, hvor kongerne blev valgt. Det må have været med til at give stedet navnet Tingstenene.

I 1851 afholdt man et stort folkemøde på stedet, som sagn og folketro udpegede som "Tingstenene og Rolf Krakes Borg". Blandt talerne var Grundtvig, og det blev forløberen for de senere Herthadalsmøder.



*Skibssætningen*



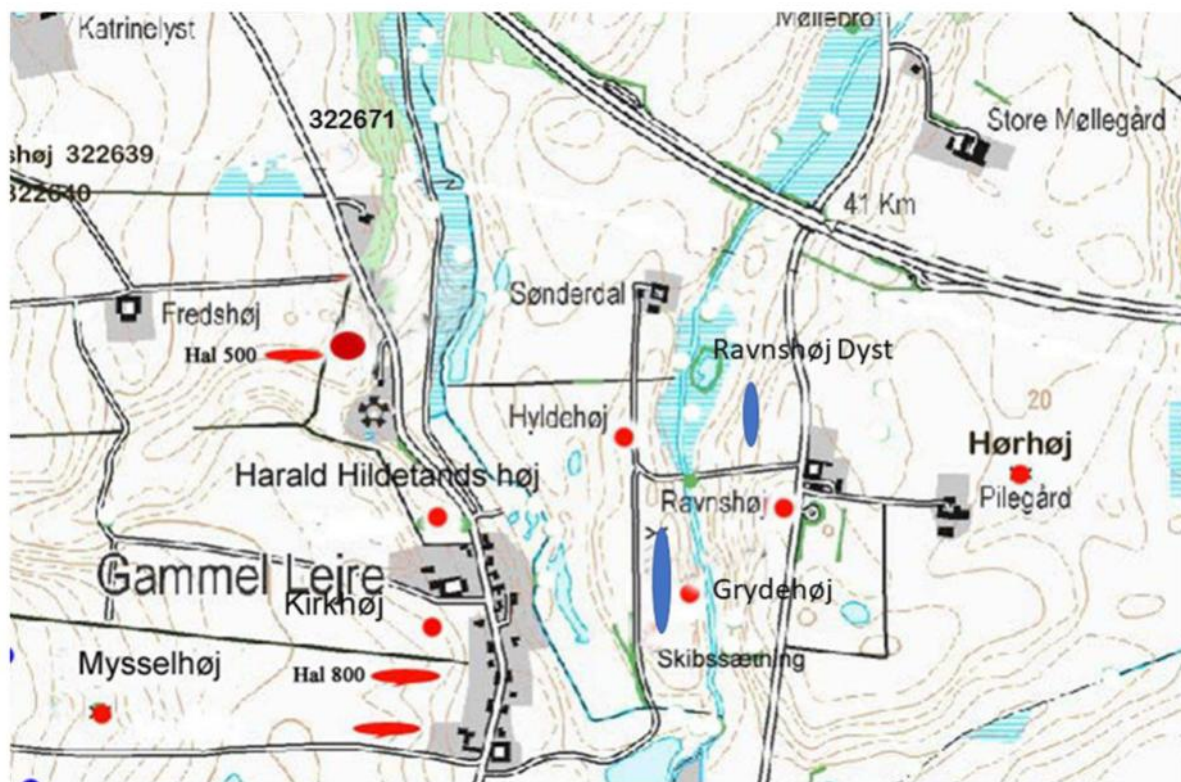
I 1922 købte Lejre Fredningsforening og Historisk Samfund for Københavns Amt (senere Roskilde Amt) skibssætningen, dengang kaldet Tingstenene, for at undgå, at de blev slået til skærver – ”skudt” – af ejeren. På grund af manglende tinglysning blev det efter et ejerskifte nødvendigt at erhverve Tingstenene en gang til i 1924. Herefter tinglystes en fredning, og en restaurering med genrejsning af de væltede sten blev foretaget. Man havde nu fundet ud af, at Tingstenene var en skibssætning.

I årene 1944 – 68 blev Skibssætningen udgravet af Harald Andersen fra

Nationalmuseet. Der blev fundet en gravplads med i alt 55 grave fra vikingetiden ved skibssætningens nordende.

### Hvordan blev Ravnhøj Dyst fundet igen?

I en dokumentarsamling, som har tilhørt historikeren E. C. Werlauff (1781-1871), og som er opbevaret på det Kongelige bibliotek, findes en omhyggeligt opmålt plan af et spids-ovalt stenanlæg; tydeligvis en skibssætning. Planen er udateret og uden signatur, men et andet skrift oplyser, at det drejer sig om: ”Ravnhøj Dyst, 2000 skridt fra Kornerup, østen for



*Skibssætningerne er markeret med blå farve*

Gryde- og Hylde- Højene”. Landsbyen Kornerup ligger lidt nord for Lejre, og højene Grydehøj og Hyldehøj befinder sig på næsset sammen med skibssætningerne og ligger vest for Kornerup å. Ravnhøj ligger lidt længere mod øst. Den har sikkert givet navn til Ravnhøj Dyst. Ravnhøj Dyst må have ligget nord for Ravnhøj og på syd- og østsiden omgivet af Ravnholtvej. Den er nu forsvundet. Tegningen viser, at den har været af betydelig størrelse. De afsatte mål gi-

ver en længde på lidt over 50 m. og en bredde på knap 15 m. Se kortet, hvor Ravnhøj Dyst og Skibssætningen er markeret med blå.

En gruppe fra Lejre Fredningsforening (nu Lejre Historiske Forening) blev omkring 1980 opmærksom på, at der på en mark omkring 100 m nord for Ravnhøj var et område med mange ”skærver” i skærvepletter. Skærverne inden for en plet havde ofte samme farve eller struktur, som



*Ravnhøj Dyst med gården Ravnhøj i baggrunden*

stammede de fra den samme store sten, der var blevet sprængt eller slået i stykker. For at afgøre spørgsmålet startede i efteråret 1994 en større operation for at bestemme skærvepletternes form og størrelse. Et målesystem blev udlagt og hver enkelt skærves position bestemt. En computer fik tallene ind og lavede et kort med stenkoncentrationerne, som danner en skibssætning med en længde og en retning ligesom på det gamle kort.

Området i marken blev derpå inddelt i kvadrater, og skærverne blev opsamlet og mærket i hvert kvadrat. Skærverne blev så fordelt i bunker efter farve og struktur. En sådan bunke formodes at stamme fra en enkelt stor sten. Det var nu muligt at afgøre med nogenlunde sikkerhed, hvor dis-

se sten havde stået eller ligget, da de blev slået i stykker.

Det var et gammelt medlem, Ejgil Hansen, som var primus motor for vores anstrengelser for at vise, hvor Ravnshøj Dyst havde ligget. Han fik også slået Ravnshøj Dysts placering fast ved at få optaget en artikel i Skalk nr.5, 1986 om Ravnshøj Dyst.

Ejgil Hansens grundige arbejde for at fastslå placeringen af Ravnshøj Dyst og Hans Ole Hansens ihærdige indsats for at få synliggjort, hvor Ravnshøj Dyst har ligget, har givet Lejre endnu en skibssætning. Det kan underbygge fortællingen om, at den store skibssætning kun var en af mange skibssætninger i Lejre.

En del læsere af dette blad vil sandsynligvis være medlemmer af flere af foreningerne og vil derfor modtage mere end ét eksemplar af bladet.

Det er meget kompliceret administrativt at ændre på dette forhold. I stedet opfordrer redaktionsudvalget til, at man forærer de ekstra kopier til venner og bekendte.

Det kan være med til at stimulere interessen for vores lokalhistorie.



## NYT FRA EJBYS KLINT

### JAGTEN PÅ DEN DANSKE NEANDERTALER ER SAT IND



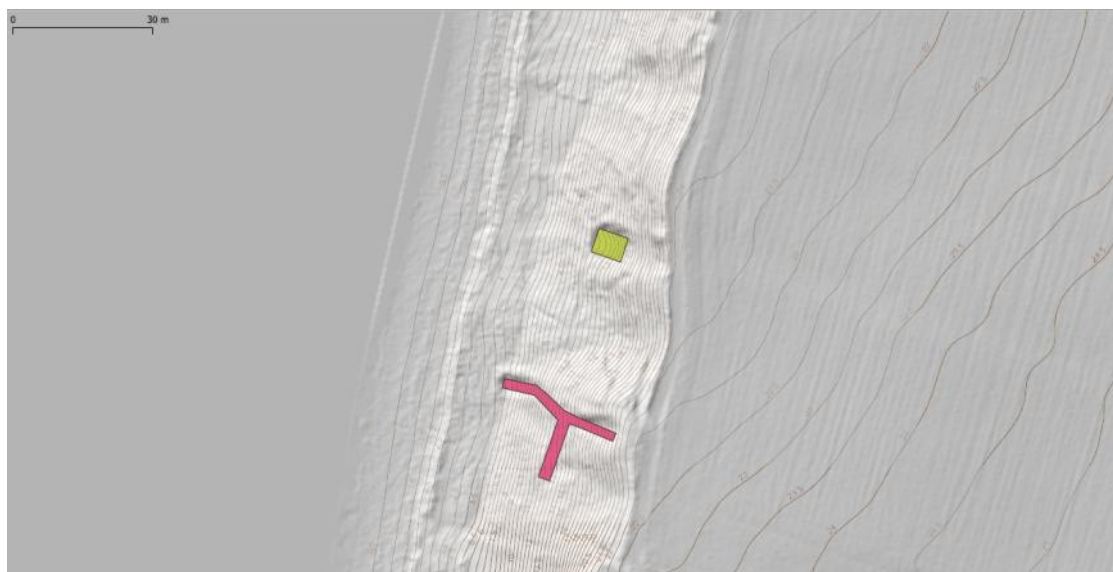
af *Thomas Dam Bruun*  
*Lejre - Arkæologisk*  
*Forening*

Henover sommeren 2020, i en seks ugers periode, var klinten ved Ejby genstand for en epokegørende udgravning. Roskilde Museum og Nationalmuseet havde her på klinten genåbnet de næsten 60 år gamle udgravninger efter amatørarkæolog Erik Madsen. Jagten på den danske neandertaler havde taget sin begyndelse - man kan næsten sige, at der er taget fat der, hvor Madsen slap.

Ole Kastholm, arkæolog fra Roskilde Museum, og holdet bestående også af

arkæologer fra Nationalmuseet samt to studerende fra Københavns Universitet havde svære betingelser på klinten, en stejl skråning, hvor det kun med håndkraft var muligt at foretage udgravninger.

I 2019 var forarbejdet gjort. Lodsejer Jørgen Karlsen gav grønt lys, og Lejre Kommune gav tilladelse til udgravningen på det fredede areal. Der til havde Roskilde Museum via Bramsnæs Lokalhistoriske Forening og Lejre - Arkæologiske Forening fået indleveret alt materialet fra Erik Madsens flintsamling, optaget fra stranden ved klinten. Erik Madsen havde skrevet på alle flintstykkerne, men det var først, da undertegnede



*Oversigt 2020 med Erik Madsens udgravning EN-2 sydligst og EN-3 nordligst*



*Udgravningen på klinten. Ole Kastholm.*

*Foto ROMU, Niels Hein*

fandt Madsens arkæologiske dagbøger på Kalundborg Museum, at fortegningerne på flintstykkerne gav mening. Denne samling er gennemgået, og en rapport er udfærdiget fra Roskilde Museum, mere herom senere.

Erik Madsen fandt tre stykker flint, in situ, i forbindelse med sin udgravning i 1963. Disse tre stykker har flere ledt efter med lys og lygte, sidst med en formodning om, at de muligvis indgik i en tidligere udstilling på Geologisk Museum. Men det er nu slået fast fra flere sider, at disse tre stykker er bortkomne. Ærgerligt, må man sige. Arkæolog Jørgen Holm er den fagperson, der sidst har set flintstykkerne, og har udtalt sig skeptisk over for deres mulige udformning som redskaber.

Amatørarkæolog og politibetjent Erik Madsen havde i start 60'erne

foretaget to udgravninger samt flere prøvegravninger her på klinten sammen med sin kone Henny og med hjælp fra spejdere fra Roskilde. Her fandt han, udover de utallige fund fra stranden, tre stykker flint - og derudover, helt exceptionelt, et jordlag fra forrige mellemistid kaldet Eem. I denne varmeperiode kan der potentielt have været neandertalere i det område, vi i dag kalder Danmark.

Det var dette Eem-lag, arkæologerne her i sommeren 2020 genfandt, og der blev taget prøver til senere undersøgelser, bl.a. til bestemmelse af flora og fauna. Mulige DNA-prøver for at påvise samme vil blive foretaget efterfølgende.

Men menneskeskabte redskaber fra Eem-laget stod højt på arkæologernes ønskeliste. For skulle der forekomme redskaber, humant forarbejdet flint, ville det være et endegyldigt bevis for tilstedeværelsen af neandertalere i Danmark - en historisk



*Eem-laget. Foto Nationalmuseet*



opdagelse af stor betydning. Perioden før istiden kaldes inden for arkæologien for palæolitikum - den ældste stenalder, og her til lands er der hidtil kun fundet spor af dyr og planter fra denne tid.

Tilbage ved udgravningen begyndte de første sten fra den 120.000 år gamle Eem-tid at dukke op. Og de er muligvis bearbejdet af menneskehånd - neandertalere. En håndfuld interessante og lovende stykker røg direkte til udstilling på Nationalmuseet, en udstilling, der stadig er at se derinde i forhallen til oldtidssamlingen.

Lasse Sørensen, forskningsleder fra Nationalmuseet, udtalte sig positivt til pressen, og historien gik landet rundt. Sammen med nyheden om udgravningens første resultater gik også nyheden om, at man nu fra arkæologisk hold har taget fat på at lede efter fund fra neandertalere i hele landet.

Ejby Klint med Eem-laget er således første stop på en forhåbentlig spændende tur vestover til områder vest for isens hovedstilsandslinje, bakkeøerne og de lavere liggende, nu til-dækkede, ældre søer og moser. Her er potentialet for palæolitiske fund allerstørst, vurderes det.

Der bliver for tiden foretaget under-



*Ole Kastholm og Lasse Sørensen ved soldet  
Foto Nationalmuseet*

søgelse af flintstykkerne. Især to stykker bliver nøje analyseret, hvor bl.a. mindre afslag på stykkerne kan fortælle, om de er tilhugget af menneskehånd, såkaldte præpareringsspor, eller opstået fra naturens side, såkaldte geofakter. Der foretages flinthugningssimuleringer, der kan be- eller afkræfte de forskellige afslags opståen. En konklusion er ikke fremkommet endnu. Dertil er der



*Fund af muligt flinteværktøj 2020  
Foto Nationalmuseet*

åbnet mulighed for metoder, der kan påvise forskellighed på flint fra henholdsvis Eem-laget og de øvrige lag, kaldet moræne. Lasse Sørensen har kontakt til et forskerteam fra Østrig, der kan foretage disse undersøgelser, og det vil kunne give svar på, hvilken flint fra stranden der oprindeligt har været indlejret i Eem-laget. Også flintstykker fra Erik Madsens samling vil kunne undergå denne test.

Og det får os afslutningsvis til at vende tilbage til undersøgelserne og konklusionen af Erik Madsens strandfund - de mange stykker, nu opbevaret på Roskilde Museum - 'Madsens stene', som de omtales her lokalt. Alle stykkerne fra området er undersøgt af arkæolog Jens Winther Johannsen, der i første omgang kunne bestemme, hvor de er blevet fundet. Påtegningerne på flintstykkerne med lokalitetsnavnene EN-1, EN-2 og frem til EN-5 står for Ejby Nord og betegner alle lokaliteter



*Erik Madsens fund fra stranden. Muligt dolkforarbejde fra EN-1. Foto ROMU*

nord for Ejby Havn, hvor Madsen har gravet. Særskilt er EN-2 og EN-3 lige ud for hans udgravninger, og EN-4 er ud for en prøvegravning. EN-1 og EN-2 er muligvis også ud for prøvegravninger, men det vides ikke. Andre, fx EN-100 er en lokalitet i 100 meters afstand fra havnen.

En del stykker menes at være dannet ad naturlig vej. Andre benævnes chopper-lignende kerner. Dertil er en del flintgenstande vurderet til at være ufærdige kerne- og skiveøkser. Også forarbejder til segl og muligvis dolke er blandt flintfundene - alt i alt indslag fra meget yngre, forhistoriske perioder.

Tre forhold gøres der opmærksom på i rapporten. For det første er alle stykker patineret på samme måde, så dette forhold gør, at farven og udseendet må være tilført i selve strandzonen. Patinaen er ikke et tegn på høj alder og giver ringe mulighed for bestemmelse i denne sammenhæng. Og sandsynligheden for at de grove chopper-lignende kerner, man kan finde fra snart sagt alle forhistoriske perioder, er palæolitisk, er meget lille. Her iblandet det store materiale fra perioderne mesolitikum, neolitikum og tidlig bronzealder skønnes



det, at en egentlig typebestemmelse af disse mulige grove redskaber, chopperne, gør argumentet for tilstedeværelse af palæolitiske redskaber svagt. Her henføres til, at kun lignende fund fra selve Eem-laget kan danne egentligt bevis. Erik Madsen mente i sin tid, at lokaliteten var speciel, idet der på stranden intet flint-materiale fra yngre perioder var at finde. Dette er nu ifølge rapporten langt fra tilfældet. Sidst, men ikke mindst konkluderes det, at man ikke kan udelukke, at en del af Madsens samling faktisk er palæolitisk. Men det at man ikke kan afvise, at et stykke er palæolitisk, gør det ikke palæolitisk.

Der er med 2020 - udgravningen på Ejby Klint gjort store forhåbninger om at finde neandertaleren på dansk grund - de allerførste mennesker. Indtil nu har vi arkæologisk evidens for rensdyrjægerens tilstedeværelse for godt 14.000 år siden, og her er der tale om mennesker af vores slags - Homo sapiens. Neandertalerne bringer os ikke blot hundrede tusinde år længere tilbage i tid, men også tættere på neandertaler-mennesket, vores beslægtede hominin, med hvem vi, Homo sapiens, har krydset betydningsfulde gener. Det museale tiltag



*Erik Madsens fund fra stranden. Chopper-lignende kerne fra EN-100. Foto ROMU*

har nu taget fat på denne jagt, og med dette skridt er en mere end et halv århundrede lang stilstand på dette forskningsområde endelig brudt - det i sig selv er epokegørende.

Når de endelige rapporter fra Nationalmuseet og Roskilde Museum udkommer, er vi mange, der er spændte på historierne bag opdagelserne og ikke mindst de videre fremtidige perspektiver. Rapporterne vil blive udgivet i Roskilde Museums årbog samt i artikelform i et videnskabeligt tidsskrift. Mon ikke der også vil komme et foredrag ved lejlighed - det håber vi!

Jagten på den danske neandertaler er sat ind, og fra Ejby Klint har den taget sin start - i dag og tilbage hos amatørarkæologen Erik Madsen og hans kone på klinten.

## KØBMANDSGÅRDEN I VESTER SÅBY



*Af Bent Gottfredsen*

Købmandsgården i Vester Såby blev opført af købmand A. Jensen omkring 1880. Den blev omkring århundredeskiftet overtaget af købmand Theodor Frederiksen og hustru Valborg. Han udskiftede det gamle stråtag med røde cementtegl. De var meget moderne på det tidspunkt. Desværre holdt de ikke farven, og de blev med tiden porøse. I laden lod han installere en motormølle, så han kunne male korn. Her var også karlekammeret med seng, bord, stol og lampe og ikke meget mere. I selve forretningen lavede han næppe me-



*Købmandsgården 1902 set fra øst. Købmand A. Jensen*

get om.

Theodor blev anset for at være en rigtig købmand – en handelsmand. Det var næppe noget tilfælde, at han lagde hus til, da det lokale andelsmejeri Dyvelslyst blev stiftet. Valborg hjalp til i forretningen i den udstrækning, hun kunne. Hun var svagelig og led af kronisk bihulebetændelse og gik derfor ikke meget udenfor. Valborg døde i februar 1963 efter længere tids sygdom.

Theodor havde en fin gammel Ford, som han havde stående i en aflåst garage i laden, og der blev den stående, til der skulle ryddes op efter sønnen Erlings død. Erling brugte den aldrig. Ford'en blev da solgt og renoveret. I dag er den en fornem veteranbil, der bruges til bl.a. bryllupskørsel.

For enden af Tulipanvej havde Theodor købt en stor grund, hvor han pla-

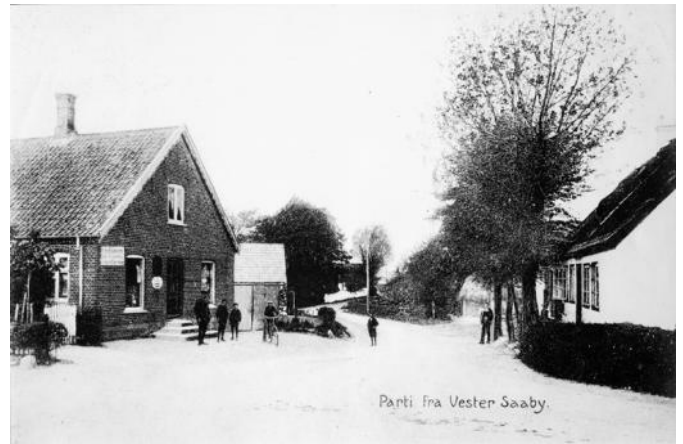


*Købmandens sommerhus*



cerede et meget lille sommerhus. Her ville han bygge sin aftægtsbolig. Det skete dog aldrig.

Theodor døde i september 1960. Sønnen Erling, der blev født den 4. oktober 1912, havde reelt overtaget forretningen fem – syv år tidligere. Han videreførte den til sin død den 9. december 1992, 80 år gammel. Erling arvede sin fars grund for enden af vejen, og han havde også haft planer om en aftægtsbolig, men det gik for ham som for hans far.



*Krydset Nellikevej / Åkandevvej og Tulipanvej 1902, set fra syd. Bemærk trikotageforretning, smedje, købmand og vejens forløb*

Erling var ikke ”en rigtig købmand” som sin far. Han var mere en bogens mand med interesse for kultur og



*Vinteren 1917/18. Stående bag disken: Købmandens karl Erland, Theodor Frederiksen, lærer Skjoldager, Valborg Frederiksen og Erling Frederiksen i matrostøj*



*Erling i døren*

navnlig historie. Erling var rar, venlig og meget hjælpsom. Han var også flink til at give kredit, og fik man uventede gæster, skulle man ikke efter lukketid være bange for at "gå bag om". Han var ked af, at der var kunder, der købte et par øl og så satte sig ind i laden og drak dem. "Det er dårlige penge", sagde han og bad dem jævnligt om at lade være, men ligefrem jage dem væk gjorde han ikke, for "de er jo lokale". Han kunne dog godt blive rigtig vred og sige fra, som da et par lystige ungersvende kl. 03 om natten gik bag om og bankede ham op, fordi de var løbet tør for snaps. De blev grundigt belært om lukkeloven!

Erling lavede ingenting om og kasse-rede intet.

Han var dog godt klar over, at forret-

ningen burde følge med tiden. Flere gange fik han lavet projekter til ændringer, bl.a. ved at etablere en moderne selvbetjeningsforretning i laden og så bibeholde den gamle forretning uændret til isenkram mm., men det blev ved projekterne. Han nænnede ikke at ændre på det gamle. Tvært om lod han den gamle petroleumslampe hænge op over disken igen, for den hørte jo til.

Det gik ham meget på, da han måtte lade den store, flotte elm - byens største - som stod foran forretningen, fælde på grund af alder og sygdom. I sin tid havde hestene, når de ventede, mens der blev handlet, gnavet hul på barken, så træet var blevet hult. Med træet mistede byen også



*Træet fældes*



sin ”opslagstavle”.

Familien var flinke til at hjælpe Erling med vedligeholdelsen, bl.a. stod de for kalkningen, så købmandsgården altid så pæn og ordentlig ud.

Erling og brødudsalget konkurrerede ikke, for der var jo ingen grund til at handle med, hvad den anden havde. Det var de enige om. Det holdt hårdt for personalet og os kunder at overbevise Erling om, at han skulle overtage brødudsalgets sortiment, da det lukkede. ”For skulle vi køre til Brugsen i Hvalsø for at købe mælk, brød og smør, så handlede vi ikke mel, sukker og gryn hos ham bagefter!” Det lykkedes, men han var meget



*Den faste juleudstilling*



*Margit og Lilly på stubben*





*Lilly og Margit pakker ind*

modstræbende, for der skulle jo flyttes om, og noget skulle ud for at få et stort køleskab ind i forretningen.

Store dele af lokalbefolkningen bakkede op om forretningen til det sidste, også selv om det "ikke kunne betale sig". Det betød meget at have en forretning i byen, og så kunne vi lide Erling og hans flinke personale. Havde Erling brug for lidt hjælp med en kasse eller med at få hentet en vare fra laden eller kælderen, gjorde vi det gerne. Der var dog også enkelte kunder, som vi ikke lod ham være alene med.

Købmandsforretningen var gennem årene en god og solid forretning, selv om der i en del år var en købmandsforretning mere i byen på Bygaden/Nellikevej 10 i huset Beth - efter den kvindelige købmand Elsebeth.

I Erlings sidste år begyndte der at gå

ry om hans levende museumsforretning, der havde stået uændret i over 100 år. Forretningen og laden var en sand tidslomme, hvor man kunne gå på opdagelse i timevis. Roskilde Museum fik lov til at måle den op og gennemfotografere den.

Efter Erlings død i december 1992 blev der holdt et ophørsudsalg frem til 1. januar. Herefter fik museet lov til at hjemtage det af interiøret, de ønskede, mens mange af papirerne gik til lokalarkivet.

Det var de mest forbløffende varer, der fandtes, for Erling havde jo aldrig kasseret noget, bare fordi der ikke længere var salg i det. Der var bl.a. mange erstatningsprodukter fra krigens tid, som fx maling på fiskeolie i papdåser. Mange af den slags produkter gik også til museet, bl.a. til udstillingsbrug. Valborgs mange medicin-



*Ophørsudsalg 1992. Bemærk, at intet er ændret siden 1917/1918*



*Gamle købmandsvarer*

flasker med korkprop og med fine, håndskrevne etiketter på latin stod der også stadig efter tre årtier. De kom på apoteket i Hvalsø, hvor de i mange år var udstillet i en montre som et fint lille stykke farmacihistorie.

Erlings begravelse i Kirke Såby blev en af de helt store. Hele landsbyen deltog - og rigtig mange flere. Med Erling Frederiksen sluttede en æra.

Vi lokale elskede vores gamle forretning, og vi kom til at savne den og dens hyggelige og personlige betje-

ning - på det sidste dog mest ved Erlings trofaste støtter Margit og Lilly, som blev dem, der lukkede og slukkede.

Efterfølgende er bygningerne blevet privat beboelse, men ændringen er sket med den allerstørste veneration og respekt for kulturarven, både ude og inde. I dag er købmandsgården sikret gennem den bevarende lokalplan.

Se flere billeder fra købmandsgården på hjemmesiden.

# PASTOR BRISSONS FØRSTE ÅR I KIRKE SAABY PRÆSTEGÅRD - SET FRA KØKKENET

*Nedenstående erindringer er nedskrevet i 1983 af Minna Andrea Andersen, født 1910, efter dagbogsoptegnelser fra 1934 - 35.*

*Hun boede i sin barndom og ungdom i Aarre i Vestjylland. Hun kom fra meget små kår og var ude at tjene i sommerhalvåret fra 1. maj til 30. oktober hos bønderne på hjemegnen, fra hun var 10 år gammel. Om vinteren gik hun i skole de dage, hun ikke skulle hjælpe til derhjemme.*

*Efter konfirmationen var hun ude at tjene, både i sommer- og vinterhalvåret.*

*Hun var 24 år gammel, da hun kom til præstegården i Kirke Saaby.*

*I 1937 blev hun gift med gårdejer Villy Keiniche Hansen, Torkildstrup, og boede til sin død i 1985 på Elstedgård i Torkildstrup*

*Notaterne er renskrevet i 2020 af Betty og Erik Keiniche Hansen.*

## **Forord, skrevet den 7. september 1983.**

Jeg var i Præstegården i Kirke Saaby i dag og blev kørt hjem af kirkeværge Peter Jensen. Vi talte om Pastor Brisson. Jeg lovede at skrive om det første år, Pastor Brisson var sognepræst i Kirke Saaby.

Minna.

Den 1. Maj 1934 rejste jeg fra den lille jyske By Aarre, tog Rutebilen til Esbjerg, Toget til København.

Ja! Det vil sige: Toget kørte til Lillebælt. Der blev vi så stuvet sammen i en åben Båd og sejlet over Lillebælt, og på Fyn stod et andet Tog parat: Det gik til Nyborg. Der måtte vi igen sejle, (det var en skøn tur over Storebælt). På Sjælland stod igen et Tog, det kørte mod København. En dejlig Forårsdag. Jeg kan endnu se Harerne lege på de vårgrønne Marker. Vi var i

Hovedstaden ved syvtiden (tror jeg vist). Jeg blev afhentet af pastor Brisson på Hovedbanegården, og vi kørte i Sporvogn til Hellerup til et Feriehjem for DMS - Missionærer.

## **Mit første indtryk**

Der stod en lille seksårs Pige i Nat-tøj, uglet i Håret, skeløjet og – Ja! Vi blev virkelig gode Venner. Der skulle pakkes og gøres rent, tælles Porcelæn op osv. Næste dag af sted til Kirke Saaby Præstegård.





*Bagerste række fra venstre: Minna, Søster Anna, Hertha Brisson og Pollux Brisson  
Forreste række børnene: Hruna, Irpa og Yrsa*

Jeg fik mit livs Chok.

Den gamle stråttækkede Bygning. Nej! Jeg var faktisk klar til at rende min Vej. Det første, jeg søgte, var Køkkenet, Uha! Der stod et dejligt stort gammeldags Komfur med Brændekassen fyldt op med Brænde. Det Komfur gav mig (og Præsteparret) mange Bekymringer, også når vi mindst ventede det. Ovnens var næsten umulig at varme op, og med al den Selskabelighed var det slemt. Der var en dejlig stor, blå, emaljeret Vandkedel, og den blev hurtigt varm. Der var en Vandgryde, der også var god. Der var kun koldt Vand i hele Huset, så det kunde være et Problem at få Ungerne vasket osv. Vi kom

Onsdag, og allerede om Søndagen skulde Indsættelsen være. Hvor meget Mad skal de have at spise, Kaffe osv. Fruen havde meget lidt Forstand på Madlavning (og især på Indkøb), men vi satte os ned i Køkkenet, talte sammen og bestemte, at vi skulde lave en Madplan for en Uge ad Gangen, og Fruen skulle så sørge for Indkøb, og jeg skulle lave Maden.

Der blev serveret stegte Kyllinger. Jeg kan endnu huske, at der var så mange, og at jeg havde meget travlt den Dag, så jeg måtte brune nogle af Kyllingerne på Panden, før de kom ind i Ovnens. Jeg vilde gerne have været med i Kirken, men det var der ikke Tid til.



*Den gamle præstegård i Kirke Såby, opført i 1779. Den blev revet ned efter en heftig debat om eventuel bygningsbevarelse og erstattet af den nuværende præstegård i 1959*

### **En lille Hændelse.**

Jeg tror, det var Dagen efter, vi var kommet derud. Der var sket et Dødsfald, og Kisten skulde køres i Kapel, men Præsten havde ikke fået Besked, og det forstod han ikke. Køkkenvinduet vendte ud mod Vejen fra Tor-kildstrup. Præsteparret stod begge to og så på, at Følget kom. Brisson sagde: Ja! Der er nok skikke, som vi skal lære at kende. (Det var Degnens Job at synge ved Kisten i Hjemmet, køre foran og modtage Kisten ved Kirken og synge for på et par Salmer og læse Fadervor).

### **Det daglige Arbejde.**

Midt i August begyndte den store Pige i Skole i Roskilde. Hun skulde væ-

re klar Kl. 7. Jeg havde hidtil først været oppe kl. 6.30, men nu skulde der være Morgenmad, Madpakke og Sko pudset, så jeg begyndte kl. 6.

Badeværelset så sådan ud: Toilet, Kakkellovn til Varme, en hvid Vandbeholder. Nedenunder stod 2 Petroleums Primusser, som skulde brænde i flere Timer for at få Vandet varmt. Der var Vand nok til 2 Karbade, når man passede på. Gulvet var Cement, der var malet rødt (det holdt pænt i min Tid).

Da Vinteren kom, og der skulde fyres i Kakkellovnene, kom jeg på Arbejde: Kl. senest 6: Tænd op i Komfur i Køkkenet, Kakkellovn i Kontor, Kamin i Spisestuen og i Konfirmandstuen to gange om Ugen.

Kl. 6.30 kald på Skolebarnet.

5 Par Sko skulde nu være pudset.

Havregrød til Skolepigen, Madpakke og sørge for, at hun kom med Rutebilen Kl. 7. Komfuret var det, der nemmest blev varmt. Jeg har tit løbet med en Kulskovl med Gløder til Kontoret, for der skulde være varmt Kl. 8.

Kl. 7.30 næste Barn til Skole, og Morgenmad og Kaffe til Herskabet, men i den halve Time efter Kl. 7 skulde der gøres rent i Kontor, støvsuges, tørres Støv af og støvsuges i Spisestuen.

Om Sommeren kunde jeg godt nå at støvsuge i Dagligstuen, men de tre Kakkelovne tog lang tid (Brændet skulde også ind).

### En lille Hændelse

Jeg havde det virkelig godt. Men jeg savnede mit Hjem. Frihed? Ja! Hvad skulde jeg bruge den til, jeg kendte jo ingen.

Efter cirka 6-8 Uger efter 1. Maj blev det mig for meget en Søndag, da alt var gået mig imod. Fra Kl. 6.30 til Kl. cirka 13.30 havde jeg ikke siddet ned. Det var en stiltiende Aftale, at jeg Kl. 14 skulde med i Kirke. Den Søndag kom jeg ikke.

Jeg var dødtræt af at varte 5 Mennesker op. (Søndag vilde de alle 5 have Kaffe, The med ristet Brød på Sengen. Præsten fik en ekstra Kop The osv.) Kl. 12 skulde Middagen være klar. Jeg havde haft Mas med Komfuret. Kl. 13.30 var jeg færdig, og jeg gik på mit Værelse, smed Tøjet og gik i Seng. Kl. godt 3 sov jeg trygt.

Fruen var bestyrtet, intet Kaffebord var dækket. Hun kom og bankede på min Dør og sagde: Er du syg? Jeg svarede: Nej! Men jeg er kørt ned. Jeg kan ikke klare det med alt det Arbejde.

Jeg sov til næste Morgen. Fruen kom, og vi fik en Samtale. Hun lovede at vilde aflaste mig. Hun vilde selv ordne Soveværelse. Børnene skulde lære at tage deres Part ved for Eks. selv at ordne Værelset (bortset fra at vaske Gulv), tage ud af Bordet, dække Bord, sådan at der kunde blive bare én Times fri. Desuden lovede hun, at jeg skulde være fri om Aftenen (efter 7) og kun være med, når vi havde Møde. Jeg sagde, at de 2 Timer, jeg havde Søndagsfri, vilde jeg ikke sidde i Kirken og sove af Træthed. Jeg fik indført, at de selv skulde tage Maden i Stuen og bære Bakken både ud og ind (Søndag Morgen).



**Vasketøj:**

Vaskedag, Strygetøj, Strømpevask, fin Vask, Stofservietter, hvide Duge osv. Jeg så med Gru alt det Snavsetøj, der hobede sig op. Der var Vaskehus med to Kedler, Vand og Kar, alt hvad der hørte sig til. Nå! Jeg var Optimist. Jeg lagde alt til rette Dagen før.

Kl. 5 begyndte jeg. Kl. 10 kom Fruen og bød på Kaffe og fik de færdige Servietter og hvide Duge med.

Der var to Kedler, en til Forvask og en til Klarvask. Vi var 6 Personer. Der var for 3 Uger plus hvad de havde haft med fra Byen - Sengetøj fra 6 Senge, Lommetørklæder, Strømper. Nå! Kl. 4 kom Fruen og spurgte, om jeg var færdig. Nej! Langt fra! Da Klokken blev henad 6, (Fruen ordnede Maden hele Dagen) kom Brisson. Jeg skulde til at vråde bl.a. Lagener. Præsten tilbød at trække Maskinen. Da Klokken var ca. 6.30, gik jeg ind og spiste et par Stykker Mad. Da havde jeg været i Sving i 13 Timer. Da jeg gik igennem Køkkenet, mødte jeg Fruen. Hun så på mig, og jeg sagde: Vi kommer til at finde én, der kan hjælpe os med at vaske. Det gjorde vi. Det betød også noget, at den mindste næsten var våd hver Nat, i

hvert fald i Starten (hun var 6 Aar). De havde mange Ting at lære.

**Børnene**

De store Børn havde fået Kammerater. Sengetiden var sat til kl. 9 for de store. En Aften blev vi rygende uenige. De vilde ud i Stedet for ind i Seng. De drillede mig, så jeg til sidst tabte Tålmodigheden og gav den største en Lussing. Så gik de i Seng! Den mindste havde jo set og hørt det hele, så jeg sagde med det samme til Brisson, at jeg havde forløbet mig, og at jeg var ked af det. Børnene blev én for én kaldt ind i Kontoret, og da deres Forklaring stemte med min, fik jeg en Undskyldning af den store. Pastor Brisson sagde: Ja, jeg vil gerne, at du undgår at slå, men det er forståeligt, og vi forventede, at Børnene vilde opføre sig ordentligt. Jeg forstår, at det kneb. Så det snakker vi ikke mere om.

**Nye Venner**

Da jeg lærte Folk på Egnen at kende, fik jeg gode Venner og krævede en Søndag Eftermiddag fri en Gang imellem. Den mindste fortalte mig efter en Fridag: Mor siger, at det er godt, vi har dig.

Jeg havde det godt. Fik altid lov at spise med ved Bordet, havde min egen hvide Serviet. Men! Arbejdet var stort. Det gamle, faldefærdige Hus med de utroligt store Rum. Jeg tænkte tit på, hvordan det vilde være at gøre hovedrent og fernisere de mange Kvadratmeter Gulve. Til at begynde med vaskede jeg Gulv (den Kant, der var udenom de store Tæpper), men jeg fandt snart ud af at tørre Støv af dem i stedet for af Skræk for, at jeg skulde til at fernisere.

### **Gulvask:**

Den store Entré med Trappe til Loftet, den lille Entré, den lange, smalle Gang til Køkkenet, Stuerne, Soveværelset, de 2 Børneværelser, Pigeværelset uden Tæpper med lidt Løbere her og der. Som Tiden gik, lærte jeg at tilrettelægge især Rengøringen. Om Morgenen, når de spiste, ordnede jeg Stuer og Entre dagligt.

Hen på Sommeren begyndte de at tale om, at Fruens Forældre (fra Strib) var sløje, og det kneb for dem at ordne deres Hus. I den gamle Præstegaard var der flere Rum, der ikke blev brugt, bl.a. en meget stor Stue ind mod Forpagterens Indgang. Den



*Minna omkring 1930*

kunde let deles med et Forhæng, der kunne dække (skærme for) Sengene. Præsten var ikke så begejstret, men den gamle Frue sagde: Vi kan da hjælpe lidt til i Haven, og det hjalp.

De kom og indrettede sig. De spiste Middag sammen med os. Den gamle Frue kom selv og hentede et par Stykker Smørrebrød, enten til Middag eller til Aften. Vi måtte indrette os efter Præstens Rytme. Skulde han til Møde, så fik vi Middag kl. 12, ellers kl. 6.

*Fortsættes i næste nummer af Lethrica.*

## DER VAR ENGANG I GL. LEJRE.... EN KONGSGAARD.... ELLER VAR DER?



*Af Vivian Møller*

I aprilnummeret sidste år skrev jeg om smitsomme sygdomme. Coronaen var lige landet sammen med nogle skiturister. Jeg havde dengang ikke forestillet mig, at coronaen lige siden skulle præge vort land med restriktioner, nedlukninger mm. Dvs. man skal holde sig mere eller mindre isoleret. Men så er det jo godt med et Gl. Lejre projekt, man kan beskæftige sig med.

Lejre er kendt for sine haller og fund fra jernalder og vikingetid og ikke mindst for sagnene om bl.a. Odin, kong Skjold og Rolf Krake. Men hvad med tiden efter sagnene, jernalder og vikingetid? Er det muligt at binde en tråd til vore dages Gl. Lejre?

### **1300-tallet.**

I 1348 dukker Lejre op i de skriftlige kilder, hvor kongen, Valdemar Atterdag, får skøde på Lejre by. Lejre bliver et mindre kongeligt len, hvor Ud-

lejregård er hovedgård.

Men før den tid har der været en stormandsgård i Gl. Lejre.

I efteråret 1995 foretog ROMU en udgravning nordøst for Lejre Museum, egentlig i håbet om at finde grubehuse fra jernalder og vikingetid. Men det, man fandt, var noget helt andet, nemlig en frådstenskælder med trappe ned. Man mente, at kælderen var fra en stormandsgård og fra den tidlige middelalder, som var år 1050-1350. Og så er der "kun" et par hundrede år til, at vi kan begynde at beskrive Gl. Lejre og dens beboere. Ved udgravningen fandt man mønter fra både Valdemar Sejrs, Erik Plovpenning og Erik Klippings tid. Alle levede i 1200-tallet. Kælderen blev dækket til, men man kan håbe, den igen åbnes som en del af Lejre Museum.

### **1600-tallet.**

I 1571 lægges Lejre len ind under Roskildegård len. Og i Roskildegård lens arkiv er der masser af oplysninger at hente om Lejres historie. Her ligger regnskaber tilbage til 1576, jordebøger tilbage til 1601 og skatte-



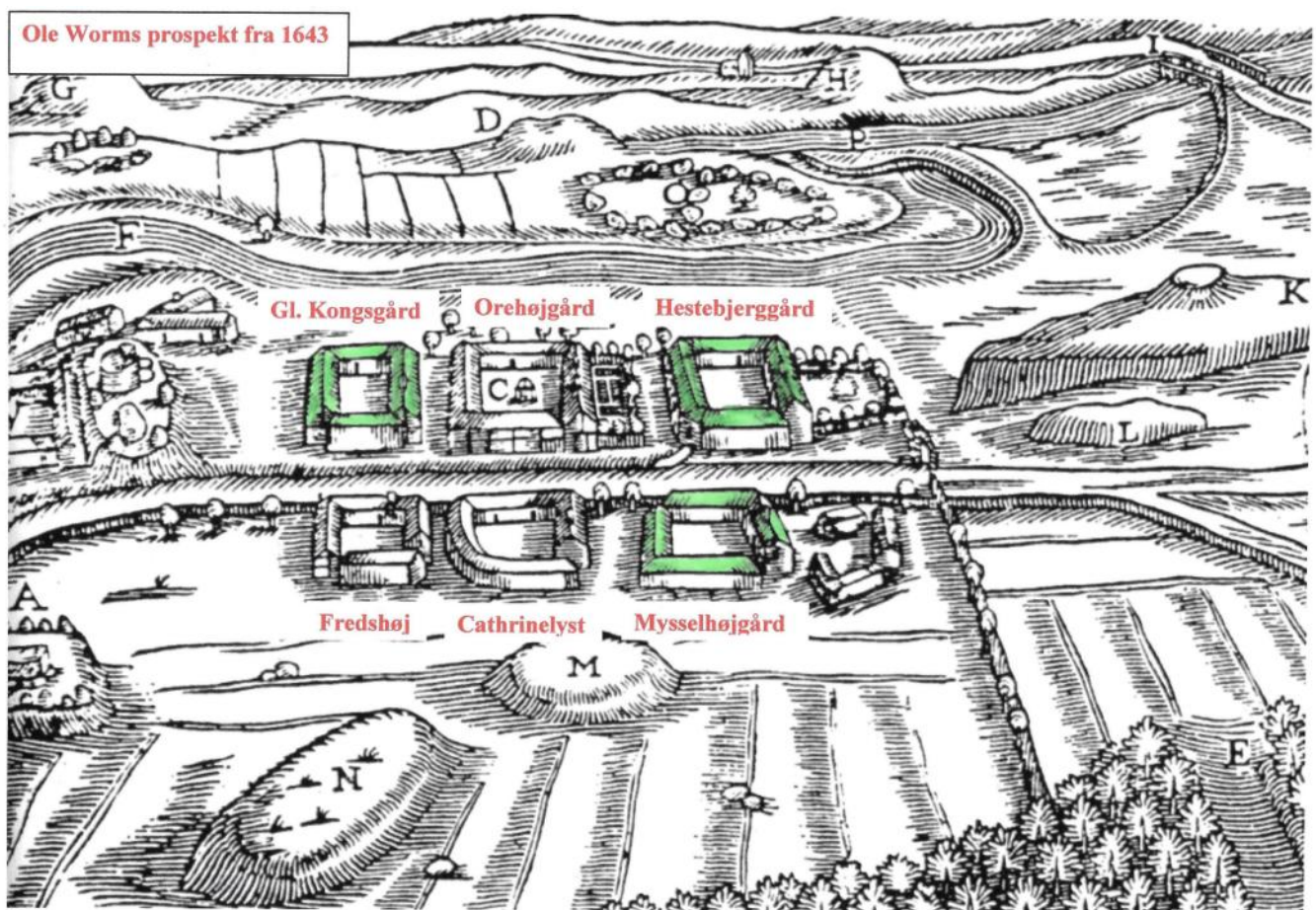
mandtal tilbage til 1606, dvs. tilbage til Frederik 2. og Christian 4.'s tid.

Roskildegård lens arkiv er faktisk en ren guldgrube, ikke mindst fordi det ligger på nettet, så man ikke skal ind på Rigsarkivet, som alligevel er coronalukket.

I regnskaberne kan man f.eks. se, hvem der fæstede gårde og huse efter hvem og også kriminelle sager. Her kan man bl.a. læse, at gårdmanden Jens Pedersen på Orehøjgaard blev henrettet i 1645, fordi han havde slået Peder Krog i Roskilde ihjel. Man kan også læse, at der var en kvinde i Høj-

else sogn, som i 1612 blev henrettet for trolddomskunst, men her i Gl. Lejre har vi ikke fundet nogen "trolde eller hekse".

Ud fra regnskaberne har vi mulighed for at sætte navne på dem, som fæstede gårdene i Gl. Lejre. Var det mænd, som kom udefra, stod der tit deres fødested, og der var mange, som kom fra Jylland! På den måde ved vi fra 1577 og frem til i dag, hvem der har beboet gårdene og huse. Der var ikke navne på gårdene dengang. Det kom først fra 1800-tallet. Det var ikke ualmindeligt, at



Ole Worms kort 1643

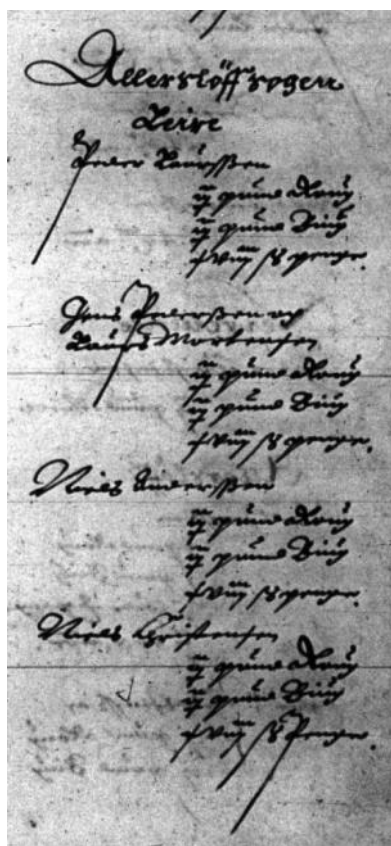
der boede op til 4 gårdmænd på en gård, kaldet en kvartgård. Men det almindeligste var hel- og halvgårde med en eller to gårdmænd. Der var også gårdmænd, som udover gården havde et husmandssted, hvor en husmand, som arbejdede for gårdmanden, boede. Og den samme gårdmand kunne godt være på flere gårde.

Lægen og runeforskeren Ole Worm skrev i 1643 *Danicorum Monumentorum libri sex*, hvori han beskriver Lejre med bl.a. omstående kort, som jeg har indsat gårdenes navne på og mar-

keret de gårde, som stadig ligger i byen.

Gårdene med "de grønne tage" er de gårde, som stadig ligger i byen. De andre blev flyttet ud på marken ved udskiftningen i 1804. Bemærk "C" ved Orehøjgaard, som Ole Worm angiver som Kongsgaarden. I hver ende af byen ses gade- og håndværkerhuse.

Her er et uddrag af jordebogen fra netop 1643, hvor man kan se, hvem der på det tidspunkt fæstede de forskellige gårde:



1643 Lejre jordebog 1

Peder Laursen på Mysselhøjaard.

Jens Pedersen og Laurs Mortensen på Cathrinelyst.

Niels Andersen på Fredshøj.

Niels Christensen på Kongsaarden.

På næste side i jordebogen er nævnt Jens Pedersen på Orehøjgaard (ham som blev henrettet i 1645) og Søren Espensen, Peder Laursen, Laurs Mortensen og Rasmus Wendelbo på Hestebjerggaard, som altså på dette tidspunkt var en kvartgård.

Peder Laursen og Laurs Mortensen var på to gårde. Jens Pedersen på hhv. Cathrinelyst og Orehøjgaard var to forskellige personer.

Vi har fundet gårdenes navne ved at gå tilbage i tiden fra det tidspunkt, hvor vi kender navnene på gårdmændene. Og da det hele tiden oplyses, hvem der afløser hvem, kan vi finde navnene tilbage til 1577.

I 1661 bliver Roskildegård til Bistrup Gods under Københavns Magistrat, og Lejre følger med. Efter svenskekrigen havde kongen som belønning foræret København nogle af sine godser. Lejre bliver dog ikke så længe under Bistrup gods, idet rentemester Henrik Müller i 1663 købte de 6 gårde og 5 gadehuse samt Udlejregård af Københavns Magistrat. Henrik Müller forærede det hele til sin datter, Drude Müller, som var gift med højesteretsassessor og amtmand Thomas Fincke. De opførte en ny hovedbygning, Lejregård.

### 1700-tallet.

Som nævnt i tidligere artikler kniber det med kirkebøger fra Allerslev sogn. Osted præstegård brændte i slutningen i 1880'erne - og dermed også kirkebøgerne for Osted og Allerslev. Heldigvis havde man p. gr. a. erfaringer med brændte kirkebøger fra 1814 besluttet, at kirkebøger skulle bevares i kopi hos degnen. Men det er lidt ærgerligt med Allerslev, når nu nabosognene Gevninge og Kornerup har kirkebøger tilbage til midten af 1600-tallet. Det betyder, at vi ikke med sikkerhed ved, hvor mange børn folk fik i Gl. Lejre. Drenge

kan vi finde i lægdsruller fra 1724 og frem, men piger er nærmest ikke eksisterende! I synsforretninger over gårde under Ledreborg i 1755 og 1765 er nævnt gårdmandens navn, ikke konens, og der står, hvor mange drengebørn han havde, med navn. Ikke et ord om, hvorvidt der var døtre! Vi skal op i 1800-tallet, før piger og kvinder bliver "deres egne".

Men det betyder ikke, at vi ikke kan finde dem. Hvis der f.eks. bliver begået lejermål, får vi navnet på både mand og kvinde. Lejermål er samleje uden for ægteskab, og dem var der mange af. Ordet kommer af lejer "det at ligge" og mål "retssag".

Men der er masser af andre muligheder for at finde personer, især hvis de gjorde sig "uheldigt bemærket". Justitsvæsenets protokoller er bevaret, og for de flestes vedkommende findes de også på nettet. Vi har været igennem alle birketings- og herredsprotokoller for vores område: Ledreborg Birketing og tingbøger for Voldborg og Lejre Herred, som begge går tilbage til 1669.

Men der er også historikere, som har skrevet historie om Gl. Lejre.

I 1739 overtog lensgreve Johan Ludvig Holstein Lejregård, som blev



revet ned, og Ledreborg blev bygget. Johan Ludvig Holstein boede i det Holsteinske Palæ i København, Stormgade 20. I nærheden boede Johannes Peder Anchersen (1700-1765), som var universitetsprofessor, filolog og historiker. Han kendte Ole Worms kort og spurgte Holstein ud om stedets historie. Det kendte han ikke så meget til, men når bondefogden Ole Poulsen fra Gl. Lejre næste gang kom ind med frugt og grønt fra Ledreborg, kunne han sende ham hen til Anchersen. Denne samtale med Ole Poulsen kom med i et skrift: *Excerpta og Reflexioner over Lejre Slot og Bye. 1741*. Dette skrift findes i håndskriftsamlingen på Det Kgl. Bibliotek, og det fik jeg tilladelse til at komme ind og affotografere. Og hvad indeholder skriftet så? Anchersen skriver lidt om, hvad de islandske sagaer indeholder om Lejre. Han nævner Lejre Slot, som skal være bygget af Kong Dan, men at det er Kong Skjold, der som den første har boet på det, og at det er Rolf (Krake), som har bygget staden ved slottet. Men lad os nu lade sagnene ligge og se, hvad han fik ud af interviewet med bonden Ole Poulsen. Ole Poulsen fortalte bl.a., at stedet,

han nu beboede (Orehøjgaard), tidligere har været kaldt Holtz-gaarden, hvor kongerne før i tiden plejede at tage hesteskifte. Han havde i og omkring sin gård gravet utallige menneskeknogler og mursten op, og der havde været så store kampesten, at han ikke har kunne grave dem op. Den store sten, som lå på Harald Hildetands Høj, var meget stor og blev ophugget til stentrappen på Lindholm (i Gevninge). I nærheden var der opgravet et kæmpe sværd, som også blev ophugget. På undersiden af Dronningestenen (i nærheden af Gl. Kongsgaard) skulle være formerne af en hånd og fingre. Ole Poulsen kunne også fortælle, at en kone, som gik og malkede ved Ravnehøjen (Ravnshøj), så, at den var helt bedækket med glas, men da hun kom igen, var det væk. Om Olufs høj har gamle folk i byen fortalt, at når deres forfædre drog til torvs med brænde til Roskilde, skulle der undertiden være kommet folk til dem ved højen og købt deres brænde. Når de så hurtigt kom tomhændet tilbage og fortalte det i byen, troede folk, at der måtte bo folk i højen, som behøvede brænde. Skriftet om Lejre Slot og by er ikke

det eneste skrift, Anchersen skrev om Lejre. I 1745 skrev han *Herthedal ved Leyre i Siælland og det gamle Danemark 150 for og efter Christi Fødsel*.

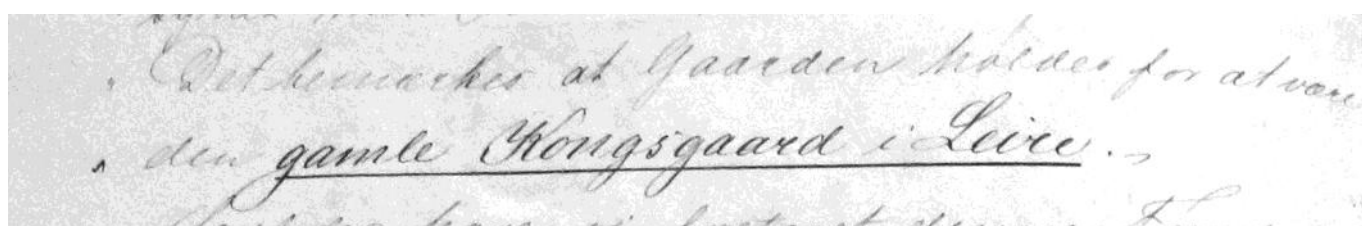
### 1800-tallet.

Som tidligere nævnt havde gårdene ikke navne. Det skete så småt først i forbindelse med udskiftningen i 1804. Cathrinelyst var den første, som fik navn. Det var birkedommeren ved Ledreborg, Peder Nørgaard, som boede der. Hans kone hed Ane Cathrine, og han opkaldte gården efter hende. Med hensyn til gårdenes navne kan vi kun gå efter, hvornår vi i de skriftlige kilder støder på navnene. Og vi kan se, at der efterfølgende danner sig et mønster. Gårdene blev opkaldt efter de høje, de lå ved: Fredshøj, Orehøjgaard, Mysselhøjgaard og Hestebjerggaard. Tilbage var så en gård, Kongsgaarden. Der lå jo ikke nogen høj i nærheden af den. Der gik nogle år, inden den fik sit navn. Først i 1873 støder vi på navnet Kongsgaarden, og det er i forbindelse med en fæste-

overtagelse 21. april 1873, vi ser navnet første gang.

Gården havde været beboet af den samme slægt siden 1749, og det var en efterkommer, Peder Nielsen, som overtog den i 1873. Han har nok syntes, at hans gård også skulle have et navn og har kendt til Ole Worms kort, og Kongsgaardnavnet var jo ledigt. Så han kaldte gården Kongsgaarden. Vi ved ikke, om det var sådan, det gik til, det er et gæt. Peder Nielsen havde en lillebror, Ole Nielsen, og han ville også gerne have en gård. Han fik lov til at bygge en gård på en grund ud mod Gevninge Overdrev bag ved Fredshøj. Gården fik navnet Overdrevsgaarden. Peder Nielsen på Kongsgaarden var ugift, og det var hans nevø, Ole Niensens søn Hans Peder Nielsen, som skulle overtage Kongsgaarden efter ham.

Det gjorde Hans Peder i 1911, men han syntes, at gården var gammel og slidt. Han var jo født på en ny gård med moderne komfur mm. Så han



søgte grev Johan Ludvig Carl Christian Tido Holstein om tilladelse til at bygge en ny gård på Kongsgaardens mark. Og den tilladelse fik han. Der var nu to kongsgårde i byen. Den gamle og den nye.

### **Nutidens Gl. Kongsgaard.**

I 1911 rev man de tre længer på Kongsgaarden ned og genbrugte dem på den ny Kongsgaard, men stuehuset lod man stå.

De sidste beboere på Gl. Kongsgaard var søskendeparret Lisbeth og Peder Nielsen, begge ugifte. Da Lisbeth døde i 1918, flyttede Peder over på den ny Kongsgaard.

Huset stod nu tomt, og det begyndte at forfalde. Men der var heldigvis folk, der i 1923 greb ind, nemlig tømrermester Olaf Olsen i Allerslev, mejeriejer Valdemar Hansen i Osted og sognerådsmedlem Jens Peter Christensen fra Mannerup mølle. Sammen henvendte de sig i til lensgreve Josef Ignatius Maria Holstein på Ledreborg, og resultatet blev, at han i 1924 bevilgede istandsættelse af bygningen. Et arbejde, som Olaf Olsen udførte.

Tanken var, at man skulle benytte huset til museum, men det var Josef

Holstein ikke meget for. Han syntes ikke om tanken med et dødt museum og ville hellere leje huset ud.

Nu meldte den 45-årige ugifte Kirsten Nielsen sig. Hun var født på Overdrevsgaarden, men hendes far, Ole Nielsen, og hans slægt havde, som tidligere nævnt, boet på gården siden 1749. Hendes faster og onkel var Lisbeth og Peder Nielsen, som hun i øvrigt havde tjent hos. Hendes bror var Hans Peder Nielsen på den ny Kongsgaard.

Kirsten Nielsen blev grebet af idéen om at bevare huset til minde om sin slægt og derved også et minde om sjællandsk bondekultur. Så i 1925 flyttede Kirsten Nielsen ind i huset og holdt af at fortælle gæsterne om familiens og husets historie. Hun blev fri for at betale husleje, og entréen var beskedne 50 øre for voksne og 25 øre for børn. Tingene, som i dag er på Kongsgaarden, har tilhørt slægten med undtagelse af det, som er i den såkaldte "Kaffestue", som tidligere har været beboelse for diverse kuster. I 1933 skrev Kirsten Nielsen bogen "Mit Gamle Hjem", hvor hun fortæller om sin slægt. (Bogen kan købes på Lejre Museum og Gl. Kongsgård).



Gl. Kongsgaard blev i 1946 fredet under Bygningsfredningsloven, og i 1948 blev have og omgivelser fredet på initiativ af lensgreve Josef Holstein og kommunelærer Arne Strange Nielsen.

Efterhånden som Kirsten Nielsen blev ældre, begyndte hun at spekulere på, hvad der skulle ske med Gl. Kongsgaard, når hun døde. Hun kunne forestille sig, at et arkæologiægtepar kunne flytte ind, så de kunne udforske Lejreegnen, eller at det kunne bevares som museum.

Da Kirsten Nielsen døde i 1959, averterede lensgreve Knud Holstein efter afløsere til at videreføre huset som museum. Det lykkedes. Efter at huset havde haft skiftende beboere nogle år, flyttede Valborg Jensen og hendes mand ind i midten af 1960'erne. Manden døde dog et års tid efter, og Valborg blev boende i huset alene.

De to lensgrever, der har været der siden 1923, har vist stor offervilje mht. Gl. Kongsgaard, men var det rimeligt, at en enkelt privatperson skulle finansiere driften?

I Lejre kommunes kommunalbestyrelse sad bl.a. lensgreve Knud Holstein og Jørgen Olsen. Knud Holstein

ville gerne "af med Kongsgården", som jo kostede penge. Evan Jensen var borgmester, og de tre fik i 1990 en aftale i stand om, at Jørgen Olsen skulle danne en forening "Den Selvejende Institution Gl. Kongsgaard i Lejre". Resultatet blev, at kommunen købte Gl. Kongsgaard af Knud Holstein og overdrog den til den selvejende institution, som skulle tilvejebringe de penge, der krævedes til vedligeholdelse mm. Man begyndte at søge medlemmer til foreningen, og for at have en startkapital kostede det 300 kr. for en husstand og 200 kr. for enkeltmedlemmer at blive medlem, og derefter 75 kr. hhv. 50 kr. om året i kontingent. Til diverse istandsættelser mm blev der søgt fondsmidler.

Den selvejende institution havde stiftende generalforsamling januar 1991. Institutionen fik også en del frivillige, kaldet Haveholdet, som passede haven. Efter Valborg Jensens død i 1994 passede de også huset. De følgende par år havde man kustoder fra Turisthøjskolen på Bornholm. Men de sidste mange år er det Haveholdet, som har passet både museum og have og siden 2010 også den nyoprettede café. Inden da havde det været muligt

at købe kaffe og kage, hvis man kom som gruppe. I 2010 blev udhuset indrettet til køkken med varmt vand og opvaskemaskine. Så nu var det slut med at varme vand til at vaske op i. I 2012 begyndte Lejre Museum på guidede sommervandring, og dermed kom der rigtig gang i cafeen. Fra kun at være åbent om torsdagen blev der nu også åbent om søndagen.

Da Lejre Museum i 2003 blev en realitet, blev Gl. Kongsgård en del af Lejre Museum, og den selvejende institution Gl. Kongsgård blev til Lejre Museumsforening.

I 2020 var der åbent for gæster, men man kunne på grund af coronarestriktionerne ikke holde caféen åben, hvilket mange af gæsterne var kede af. Man håber på et bedre 2021, hvor Museumsforeningens have- og caféhold igen kan byde velkommen i caféen til den gode kaffe med ”på-tår” (al den kaffe man kan drikke) og kage.

De normale åbningstider er torsdage og søndage kl. 13-16 i juni, juli og august. Er vejret til det, foregår serveringen udendørs med udsigt over ådalen til Skibssætningen. Regner det, foregår det indendørs i kaffestuen. Det er gratis at komme ind og se

Gl. Kongsgaards hyggelige stuer.

I 2020 er der kommet informationskilte op, så folk, som kommer uden for åbningstiden, kan læse lidt om huset og haven.

Sidder du nu og tænker, at du godt kunne tænke dig at deltage i det frivillige arbejde, så mød op en torsdag eller henvend dig til Lejre Museum. Haveholdet arbejder i haven hver torsdag forår til efterår fra kl. ca. 11. Jeg har selv været frivillig siden 1991, dog afbrudt af 5 år, 2005-2010, hvor jeg var ansat på Lejre Museum.

### **Gl. Kongsgård som filmkulisse.**

Gl. Kongsgård har i flere omgange været brugt som filmkulisse.

I 1996 blev TV-serien *Bryggeren* optaget. For at blive ansat som brygger-svend skulle man være ugift. Der var dog en, som løj sig ugift, selvom han var gift. I smug tog han hjem og besøgte sin kone og to børn på landet. Og på landet var i dette tilfælde Gl. Kongsgård. Ved optagelserne blev Gl. Kongsgård forsynet både med en ekstra længe og en hønsegård med masser af høns. Det var Kaspar Rostrop, som var instruktør, og han tog sig godt af de små pigeskuespillere,

som elskede at løbe rundt i haven, når der var pauser i optagelserne.



Fra "bryggeren"

I juli 2004 blev filmen *Oskar og Josefine* optaget. I 2003 havde julekalenderen *Jesus og Josefine* haft en kæmpe succes, og filmselskabet Cosmos valgte at følge op med *Oskar og Josefine*. Gl. Kongsgaards stuer blev tømt for møbler, som blev opmagasineret bortset fra langbordet, som står i øverstestuen. Det blev flyttet ind i borgerstuen med det grønne panel som baggrund. Det var der, Josefine stod og delte sin medicin ud. I øverstestuen blev dele af væggen beklædt med sivpanel. Det var der, den lille, syge pige lå i sengen. Men også på Hestebjerggaard er der blevet optaget film. I 1987 blev *Kampen om den røde ko* optaget, hvor også Overdrevsgaarden og Ledreborg indgik. Det var en film med Ole Stephensen og Jarl Friis-



Fra "Oskar og Josefine"



Fra "Kampen om den røde ko"

Mikkelsen, som her får et kursus i at køre hestevogn. I baggrunden ses Lejre Museums madpakkehus. Bortset fra billedet med Josefine i borgerstuen, som er fra Cosmos film, er de andre i privat eje.

*Kilder:*

*Lethrica april 1990.*

*Roskildegård Lens arkiv.*

*Johannes Peder Anchersen: Excerpta og Reflexioner over Lejre Slot og Bye. Det Kgl. Bibliotek.*



## FÆLLESARRANGEMENTET PÅ EGHOLM SLOT: LOKALE FORTÆLLINGER FRA 2. VERDENSKRIG



*Af Tobias Mortensen,  
Koordinator Lejre Arkiv &  
Frivillighed i Lejre Biblio-  
tek & Arkiv*

I 2020 var det 75 år siden, at 2. verdenskrig sluttede. Det blev markeret den 19. november, da Egholm Slots veludstyrede museum dannede ramme om et fællesarrangement med fokus på de lokale begivenheder under besættelsen.

Fællesarrangementet var arrangeret af Lejre Historiske Forening, Bramsnæs Lokalhistoriske Forening, Hvalsø Egnshistoriske Forening og Lejre Bibliotek & Arkiv, sammen med Egholm Slot. Arrangementet var et forsøg på at skabe en helstøbt arrangementsoplevelse i et nyt format, hvor vi i stedet for én foredragsholder inviterede flere foredragsholdere til at holde et 15 minutters oplæg om lokale episoder fra besættelsen.

### ”Hilsen til Troels” – fokus på lokale aktioner

Foredragsrækken startede med, at Karl Frandsen fortalte om massakren på de 11 tilfangetagne frihedskæmpere ved Rorup den 9. august 1944. Som en af de største tragedier i Danmark under krigen er likvideringen og tabet af de unge mænd fra BOPA og Holger Danske et kapitel fra krigen, som bør huskes og mindes. Karl har også gennem årene deltaget i vedligeholdelsen af mindesmærket.

Anni Larsen præsenterede sin families erindringer om et engelsk flyangreb på et tog ved Kisserup Krat, hvortil en af arkivets lydfiler, en levende øjenvidneskildring fra selve angrebet, blev afspillet for publikum: Uheldigvis ramte flyenes granater nemlig også husene omkring jernbanen, og en person blev hårdt såret.

Bent Gottfredsen fortalte om våbenkastningerne i Bidstrupskovene, særligt med fokus på aktionerne omkring det store nedkastningssted Valborup Skovridergård. Derunder indgik flere beretninger fra frihedskæmperne selv, som Bent har lært at ken-



*En af aftenens foredragsholdere, Jan Christensen, fortalte om våbenedkastningen "Hilsen til Troels", som foregik meget tæt ved Egholm Slot i 1945. Bagved ses en af de containere med våben, som Egholm Slot har i samlingen. Containerne som denne brugte englænderne ved nedkastningerne til de lokale modstandsbevægelser*

de gennem mange års arbejde med lokalhistorie i vores område.

Foredragene blev afsluttet med ny forskning fra Jan Christensen, som fortalte om sit forskningsarbejde omkring våbenedkastningerne i Danmark. Specifikt fortalte Jan om "Table Jam 360", også kaldet "Hilsen til Troels", den 26. april 1945, hvor 24 containere blev nedkastet af englænderne til modstandsbevægelserne, en nedkastning, som fandt sted meget tæt på Egholm Slot.

Efterfølgende var det muligt for publikum at opleve Egholm Museum med de omfattende våbenudstillinger samt unikke historiske effekter fra 2. Verdenskrig.

### **Efterspørgsel på historiske arrangementer**

Arrangementet, som var udsolgt, fik mange roser af de fremmødte, og derfor vil det fremadrettet være en form, som arrangementsgruppen vil forsøge at benytte. Arrangementsgruppen er glade for, at det kan lade sig gøre at præsentere fortællinger fra hele Lejre Kommune under et fælles tema. Dette er selvfølgelig kun muligt, fordi der er så mange engagerede og vidende lokale aktører, som vil stille op og videregive deres fortællinger til os alle – dem skylder vi en stor tak!

## SKJOLDUNGESAGN I BORREVEJLE



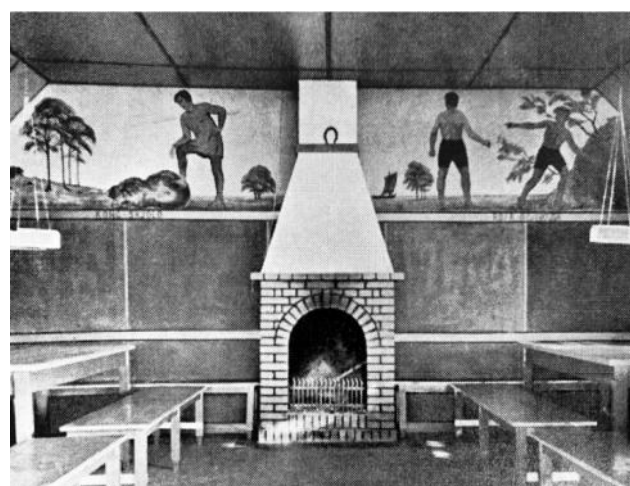
*Af Tobias Mortensen,  
Koordinator Lejre Arkiv &  
Frivillighed i Lejre Biblio-  
tek & Arkiv*

Fra 1931 og frem til 2006 dannede Lejre Vig ved Borrevejle rammen for gymnastikstævner og festdage med tusindvis af deltagere. I mellemkrigstiden blev de store friluftsoptog i det grønne meget populære i hele Danmark, især inspireret af populære Niels Bukhs Gymnastikhøjskole i Ollerup (1). Optogene i Borrevejle fulgte - ligesom i resten af landet - tidens strømninger, rammesat i en fortælling med stærke nationale symboler ved brugen af faner, taler og sange. Netop derfor er det måske ikke overraskende, at skjoldungesagn om de første konger i Danmark også fandt vej til Borrevejlestævnerne i 1930'erne.

I 1933 var idrætspladsen ved Borrevejle blevet så populær for både vandrere og besøgende ved stævnerne, at det var blevet nødvendigt at forbedre faciliteterne ved pladsen. Derfor byggede man i 1933 "den store lejrstue",

også kaldet "Bakkehuset", hvor den store samlingsstue, Pejsestuen, kunne rumme 80 siddende gæster omkring to langborde (2).

Her udsmykkede maleren Ole Søndergaard gavlen omkring pejsen med malerier med to af de traditionelle motiver fra skjoldungesagnene: *Kong Skjold og bjørnen* og *Roar og Helges flugt fra Frode*. Ole Søndergaard var en talentfuld maler, som også stammede fra Allerslev, fra gården Søndergaard, som han tog navn efter (3). Ole Søndergaard var især kendt for sine landskabsmalerier af høj kunstnerisk kvalitet samt portrætbilleder - og ikke mindst udsmyknings- og restaureringsarbejder i kirker, herun-



*Pejsestuen i Bakkehuset ved Borrevejle. Fra "Træk af Roskilde Amts Gymnastikforenings Historie" af H. P. Nielsen. Fotograf ukendt*



der Allerslev, Osted og Kirke Hyllinge kirker.

## Skjoldungerne som vægkunst i pejsestuen

Motivet om Roar og Helges flugt er et sagnmotiv, som optræder i den oldislandske tekst om Rolf Krake (*Hrólfs saga kraka*): Roar og Helge søgte som drenge tilflugt på en ø hos den gamle kæmpe, Vivil, da deres far, skjoldungekongen Halfdan, var blevet myrdet af sin egen bror Frode, som derefter ville de to drenge til livs, alt sammen for at sikre sig kongedømmet. På maleriet ses scenen, hvor Frode ankommer til øen, hvorpå Helge og Roar succesfuldt skjuler sig i naturen på øen, først i skoven, dernæst i en jordhule.

På det andet maleri ses gengivelsen af et sagnmotiv om Kong Skjolds opvækst fra *Saxos Danmarkskronike*:



*Udsnit af gavlmaleri af skjoldungerne Roar og Helge. Malet i 1933 af Ole Søndergaard. Foto: Tobias Mortensen*



*Udsnit af gavlmaleri: Kong Skjold og bjørnen. Malet af Ole Søndergaard i 1933. Foto: Tobias Mortensen*

Skjold får som ung mand lov til at deltage i jagt sammen med sine formyndere (de mænd, som tog sig af kongedrengens opdragelse). Pludselig stod han ansigt til ansigt med en kæmpe bjørn, og da han ingen våben havde, nedlagde han bjørnen ved at binde vilddyrets ben sammen med sit bælte.

Fælles for de to sagnmotiver er, at personerne er unge, og at fokus er på deres fysiske bedrifter og stærke, resolute handlekraft: Helges og Roars flugt i naturen og succesfulde overlevelse samt Skjolds fysiske overlegenhed i mødet med et stort vilddyr. Man kan jo forestille sig, at Skjolds samt Roars og Helges fysiske bedrifter har givet sagnene genklang i ånden ved opvisningerne på idrætspladsen ved Borrevejle.

## Gavlmalerier i god behold

Gavlmalerierne er ikke længere at finde i "Bakkehuset", da de blev taget ned ved en restaurering. Takket være Karl Frandsen, som gennem en år-række var medlem af Borrevejleudvalget for festerne og stævnerne ved Borrevejle, er de stadig bevaret i dag og i god behold (4). Lejre Arkiv er i gang med at undersøge muligheden for at indlemme malerierne i Lejre Arkivs samling for at sikre deres fremtidige bevarelse.

## Sagnet om Kong Skjold som skuespil

En fast tradition ved sommerfesterne ved Borrevejle var afslutningsceremonien, som bestod af festspil og iscenesatte opvisninger. I sommeren 1936 gjorde afslutningsceremonien et særligt indtryk på den besøgende, da Allerslev Gymnastikforening iscenesatte sagnmotivet for Skjolds ankomst til de kongeløse daner (5). Specielt den opvisning havde ifølge Karl Frandsen stor betydning for stævnet og har været den aften, som gjorde indtryk og blev husket i mange år ved sommerstævnerne (4).

## Lejre Arkiv indsamler viden om skjoldungesagnetnes brug

Sagntraditionen, der omgiver skjoldungerne, har kulturhistorisk set haft stor betydning i vores område. Derfor er Lejre Arkiv fortsat meget interesseret i ny viden om, hvordan sagnet har været brugt igennem historien. Kender du til en tradition, genstand eller kunstnerisk værk, hvori sagnet er blevet brugt, vil Tobias Mortensen, koordinator i Lejre Arkiv, meget gerne høre om det (mail: [tomo@lejre.dk](mailto:tomo@lejre.dk)).

### Kilder:

- (1) Christensen, Louise Dahl. "Borrevejle – en festplads i LejreVig" side 85-108 i ROMU 2010 Årsskrift fra Roskilde Museum. Roskilde Museums Forlag, 2011. side 87
- (2) Nielsen, H. P. *Træk af Roskilde Amts Gymnastikforenings Historie*. Roskilde Bogtrykkeri, 1952
- (3) Sejerø, Olav. "Ole Søndergaard" side 126-131 i *Lejrebogen 2013*. Robert Dumong (red.) Majken Dumong (red.) & Finn Granbøl (red.), 2013.
- (4) Interview med Karl Frandsen, den 2. februar 2021.
- (5) Christensen, Louise Dahl. "Borrevejle – en festplads i LejreVig" side 85-108 i ROMU 2010 Årsskrift fra Roskilde Museum. Roskilde Museums Forlag, 2011. side 96.



## BRAMSNÆS LOKALHISTORISKE FORENING

Formand: Bjarne Holm, E-mail: [blf.bramsnæs@live.dk](mailto:blf.bramsnæs@live.dk)

<http://www.bramsnæslokalhistorie.dk>

Foreningen er, som resten af samfundet, under lockdown, og der er desværre ikke megen aktivitet. Generalforsamlingen er derfor også udsat, og alle medlemmer vil få besked, når en dato kan fastsættes.

I maj har vi arrangeret en tur til Odsherred, og vi håber her, verden ser noget anderledes ud:

### **Majtur til Odsherred. Lørdag den 29. maj, kl. 10.00 - 16.00**

Med egen transport tager vi til tre stop i Odsherred og besøger spændende og historiske lokaliteter.

Med start og mødested på Odsherred Museum med rundvisning indtager vi efterfølgende medbragt frokost på Grønnegården, hvor Odsherred Museumsforening har til huse og tager imod os.

Dernæst videre til Højby kirke med de skønne kalkmalerier, også her med rundvisning. Sidste stop bliver Borren, voldsted og borgruin fra tid-

lig middelalder. Her vil der igen være rundvisning og spændende fortælling.

Der er en begrænsning på 25 personer til turen. Turen er gratis.

Husk egenkørsel samt medbragt mad og drikke til frokost.

Program:

10.00 - 11.30 Odsherred Museum

11.30 - 12.30 Grønnegården med Museumsforening.

12.30 - 13.30 Frokost Grønnegården.

13.30 - 14.00 Kørsel til Højby

14.00 - 15.00 Højby Kirke

15.00 - 16.00 Borren voldsted

Tilmelding til majtur: skriv til [blf.bramnaes@live.dk](mailto:blf.bramnaes@live.dk)

Turen er arrangeret i samarbejde med Lejre - Arkæologiske Forening.

Thomas Dam Bruun





## LEJRE HISTORISKE FORENING

*Formand:* Hans Jørgen Lych Larsen, Lønsplæd 15, 4320 Lejre

*E-mail:* [lychlarsen@hotmail.com](mailto:lychlarsen@hotmail.com)

*Hjemmeside:* [www.lejre-historiske-forening.dk](http://www.lejre-historiske-forening.dk)

Et nyt foreningsår står for døren. Forhåbentlig bliver det lidt mindre præget af Corona epidemien.

Vi har ikke kunnet afholde foreningens generalforsamling i februar, og vi måtte udsætte en række arrangementer i 2020 til 2021 som følge af Corona epidemien.

Vi fik dog afholdt i alt 3 arrangementer i det forgangne foreningsår, to i Felix og et på Egholm Museum.

Den 17. september: Besættelsen for 80 år siden - var nordmændene helte og vi danskere krystere? foredrag ved Kaare R. Skou og Hans Jørgen L. Larsen.

Den 27. oktober: Her blev Danmark født ! - de nyeste resultater fra Gl. Lejre, foredrag ved Tom Christensen. I fællesskab med de to andre lokalhistoriske foreninger har vi også måttet aflyse enkelte foredrag, men den 29. november blev der afholdt et arrangement på Egholm Museum her i 80-

året for Besættelsen og 75-året for Befrielsen, hvor der blev fortalt om forskellige lokale begivenheder fra de 5 onde år.

Alle arrangementerne var godt besøgte.

I 2021 var der planlagt et foredrag om Hornsherreds mystiske håndtegnsten og helleristninger og en generalforsamling, hvor vi skulle have set Ole Mallings smukke film fra 2004 om kulturmiljøer i Roskilde Amt, men de måtte også udsættes.

Vi håber, at vi kan afholde udflugten i maj til Trelleborg og Tissø, men det afhænger af Corona situationen til foråret - I vil høre mere, når vi ved mere om situationen.

I år skal vi fejre 100-året for foreningens dannelse. Vi har endnu ikke besluttet os for, hvordan det skal foregå.

Hans Jørgen L. Larsen

## Lejre Historiske Forening 100 år af Henrik Denman, Roskilde

Lejre Historiske Forenings historie begynder i 1921, og dermed kan foreningen fejre 100-års jubilæum i 2021.

I maj 1921 ønskede den daværende ejer af Ravnshøjgård ved Gl. Lejre at få arealet ved næsset mellem Lejre Å og Kornerup Å ryddet, så det kunne dyrkes. Her lå en del store sten, som var væltet og overgroet med græs. Man kaldte dem Tingstenene, og man talte om, at det drejede sig om et oldtidsminde.

Han begyndte imidlertid at sprænge stenene for at bruge dem som skærver. En gruppe historieinteresserede beboere i området fik nys om sprængningen af stenene, og sammen med bl.a. lensgreve Josef Holstein Ledreborg og maleren Ole Søndergaard stiftede de Lejre Fredningsforening, som mod en erstatning til lodsejeren på 1000 kr. fik stenene fredet.

Dermed var forgængereren for Lejre Historiske Forening

stiftet. I første omgang var formålet at sikre stenene i ådalen ved Gl. Lejre.

Året efter ville en ny ejer dog ikke respektere fredningen. Lokalhistorikeren Arthur Fang fra Historisk Samfund for Roskilde Amt kom ind i sagen og fik en langsigtet løsning på plads. Lejre Fredningsforening og Historisk Samfund i forening købte for 1000 kr. det areal på 2500 kvadrater, hvor stenene lå.

I 1925 fastslog museumsinspektør Carl Neergaard fra Nationalmuseet, at det drejede sig om en skibssætning fra Vikingetiden.

Lejre Fredningsforening ændrede i 2002 navn til Lejre Historiske Forening, som gennem årene har arrangeret mange egnshistoriske foredrag, egnsvandring og andre initiativer.

En væsentlig del af foreningens virke er udgivelsen af bladet "Lethrica".



*Skibssætningen for stenene blev rejst. Tegning af Peter Holm 1922*



## EGNSHISTORISK FORENING FOR HVALSØ

Formand: Bent Gottfredsen, tlf. 46492663, E-mail: [kbgottfredsen@gmail.com](mailto:kbgottfredsen@gmail.com)

Hjemmeside: [www.egnhistoriskforening-hvalsø.dk](http://www.egnhistoriskforening-hvalsø.dk)

### Nyt fra EHF april 2021

Vores nye bog **Frådsten Danmarks ældste bygningssten** er nu færdig. Den vil blive omdelt eller fremsendt gratis til alle medlemmer af EHF. Yderligere eksemplarer vil kunne bestilles hos Ole Knudsen, [ole@gundested-camping.dk](mailto:ole@gundested-camping.dk)

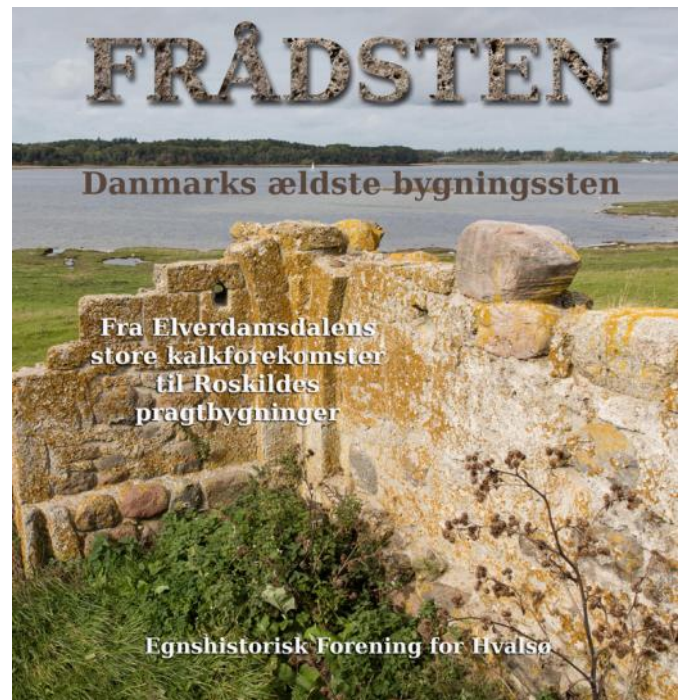
Prisen er 100 kr. plus forsendelse. Senere vil flere salgssteder komme til.

Bestyrelsen er gået i coronaskjul, men derfor ikke helt i hi. Den annoncerede generalforsamling den 23. februar er naturligvis aflyst. Der bliver heller ingen Valborgaften den 30. april, og der planlægges ikke yderli-



*Det lokale frihedsminde.*

*Foto Hans Jørgen L. Larsen*



gere arrangementer før sommer. Vi håber, at Maries Fødselsdag på Tadre Mølle den 14. august kan gennemføres.

På vegne af de historiske foreninger har EHF været fødselshjælper for projekt **Mammutstenen** på Istidsruten. Der vil blive indbudt til en officiel afsløring af stenen, når situationen tillader det.

Foreningen har rettet henvendelse til kommunen angående pleje af **vores lokale Frihedsstøtte** på Landevejen. Kommunen er positiv.





*Olaf Manske arbejder med Mammutstenen. Foto Ole Malling*

Vi har gjort indsigelse mod **Søtorvets anden etape** samt udsendt en pressemeddelelse herom. Begge kan ses på hjemmesiden.

På vegne af de historiske foreninger har vi ansøgt kommunens landsbypulje om tilskud til afholdelse af en **landsbydag for at sætte fokus på kulturmiljøscreeningen**, da dette fremragende redskab for planlægning og administration ikke bliver brugt, men nærmest synes helt glemt til stor skade for udviklingen i landsbyerne. Kommunen afslog desværre ansøgningen.

På **Åstrup** vil i nationalparkens regi blive gennemført et stort genopretningsprojekt. Bl.a. vil voldgravene blive oprensede og de tilkastede dele genskabt. Desuden plantes en ny allé fra skoven til bygningerne, og Skjoldungestien forlænges fra Tadre Mølle til Åstrup og videre til Skoemagerkroen. Foreningen har bistået med oplysninger. Projektet kan ses på hjemmesiden.

Bent Gottfredsen



## LEJRE MUSEUMSFORENING

Formand: Hans Kongsgaard Nielsen, E-mail: [hans@kongsg.dk](mailto:hans@kongsg.dk)

Hjemmeside: <https://lejremuseum.dk/museumsforening>

### Lejres nye 'Tom Christensen': *Drømmen er at finde Lejrekongens grav*

ROMU måtte ikke se sig langt omkring for at finde fremtidens ansvarlige for arkæologiske undersøgelser i Lejre Museums område. Valget faldt på Julie Nielsen, der er født og opvokset i Svogerslev og har sin arkæologuddannelse fra Københavns Universitet med speciale i vikingegrav-



*Julie Nielsen*

pladser i Roskilde. Fra nytår skal hun bruge det meste af sin arbejdstid i og omkring Lejre Museum. Hvilken opgave der bliver hendes første, er der ikke taget stilling til endnu.

Arkæologer arbejder på to måder: De skal hele tiden være parate til udrykning, hvis der pludselig bliver fundet noget, og de skal stå parat til at undersøge et område, som en bygherre mener, at tiden nu er inde til at bebygge. For det andet er der de systematiske og planlagte udgravninger, som ofte må afvente, at der er fondepenge til dem.

### Fra trombone til graveske

Julie Nielsen er født i 1984 og har gået i skole på Lynghøjskolen i Svogerslev, hvor hun spillede trombone i Lynghøjskolens Brass Band, der dengang virkelig var noget ved musikken. Senere blev hun student fra Roskilde Katedralskole og udnyttede samtidig sine musikalske evner som medlem af domkirkekoeret ved Roskilde Domkirke. I dag bor hun i Roskilde og er mor til to, en pige på to

år og en dreng på syv.

Under sine studier på universitetet var Julie Nielsen tilknyttet antropologerne på Panuminstituttet, hvor hun arbejdede med at finde spor af sygdomme på skeletter. De fleste kender den engelske syge, som i virkeligheden skyldes mangel på D-vitamin, og som gør folk hjulbenede, men også en sygdom som tuberkulose eller jernmangel kan sætte sig spor på skelettet. De undersøgte skeletter var fra vikingetiden og den tidlige middelalder, og undersøgelserne kunne være med til at vise noget om den generelle sundhedstilstand i den tids befolkning, hvor kun omkring halvdelen i den tidlige del af middelalderen nåede at fylde 18 år. Desværre har man ikke ret mange barneskeletter fra vikingetiden, så her bliver den almindelige sundhedstilstand vanskeligere at bedømme, siger Julie Nielsen.

Julie Nielsen har ikke noget imod at blive kaldt *Den nye Tom*, og faktisk arbejder hun sammen med Tom Christensen på det projekt, han er i gang med som pensionist.

## **Skibssætningen og kongehallerne**

Selv om Julie Nielsen i sit arbejde i

Lejre først og fremmest skal koncentrere sig om den videnskabelige del af arbejdet på Lejre Museum, ligger formidlingen af fund og opdagelser hende meget på sinde. Hvis ikke kommunen havde fået travlt med alt muligt andet, da coronaen blussede op igen, skulle hun sammen med politikere og embedsmænd have været oppe på Skibssætningen for at diskutere med dem, hvordan man kan gøre indtrykket af den bedre.

I Vejerslev i Favrskov kommune har man netop restaureret den store skibssætning dér ved at hente passende store sten til at fylde hullerne ud. Julie Nielsen er ikke sikker på, at man skal gøre noget lignende her i Lejre. Hun er meget bevidst om, at historien skal genfortælles, og at der må fyldes ud og skabes sammenhæng, så den bliver forståelig, men det må ikke ske i et omfang og på en måde, så resultatet bliver 'fake'.

Hun kan også se for sig, at kongehallerne bliver markeret bedre i landskabet end med de volde af græstørv, der nu viser omridset. På Borgmuseet i Vordingborg har man vist forsvundne bygninger med jernplader, og det fungerer godt, men der er også andre muligheder. Problemet med





*Isabella Fuglø og Julie Nielsen*

kongehallerne er, at der ikke kan laves noget permanent, før udgravningsarbejdet i og omkring hallerne er færdigt, og det er det slet ikke i dag.

Arbejdsfordelingen mellem museumsinspektør Isabella Fuglø og arkæolog Julie Nielsen kan groft sagt siges at være, at Isabella Fuglø sælger billetter, og Julie Nielsen finder, hvad der skal sælges billetter til. Den ene er ikke den andens chef.

### **Det ultimative fund**

Den ultimative drøm er at finde det sted i Lejre, hvor skeletterne af Lejrekongerne ligger, siger Julie Nielsen. Og der er store interessante områder i Lejre, som ikke er udgravet, så muligheden er der. Ellers er opgaven at følge op på Toms arbejde - og måske engang at kunne udgive en suppleret

udgave af hans store værk om *Lejrebag myten*, hvor mindre er myte, og mere er facts.

### **ROMU opruster på Lejre Museum**

**Lejre Museum lancerer nyt og gratis digitalt nyhedsbrev om Danmarks forhistorie. Første udgave udkom 5. februar 2021**

Nu får alle med interesse for kongerigets fascinerende forhistorie omkring Lejre i den sene jernalder og vikingetid en ekstra mulighed for at følge med i, hvad der kommer af ny viden og nye analyser fra området.

Museumsorganisationen ROMU, der driver Lejre Museum, opretter nemlig et nyt, digitalt nyhedsbrev med særligt fokus på den absolutte storhedstid for Lejre som et magtcenter i danernes rige.

Museumsdirektør Morten Thomsen Højsgaard ser flere gode grunde til at rette fokus mod Lejre:

*“Betydningen af Lejre som forløber til det kongerige og de magtstrukturer, vi kender i dag, har længe været underbelyst. Men de senere års videnskabelige og arkæologiske undersøgelser har påvist, at her er virkelig noget at komme efter. Så det er*

*på høje tid at skabe en systematisk og vedholdende formidling, der er tilgængelig i hele landet via nettet, om et sted, der har været med til at gøre os til det, vi er i dag som nation”.*

Det bliver museumsinspektør Isabella No’omi Fuglø, der hver måned med start fra 5. februar kommer til at redigere og udsende det nye digitale nyhedsbrev om kongelig magt i liv og død i sen jernalder og vikingetid i Lejre. Og hun glæder sig:

*“Vi kan se, at Lejre har en tiltrækningskraft, som rækker langt, langt ud over kommunegrænsen. Vi står med et nationalt klenodie. Og derfor inviterer vi nu mange flere med ind i den verden af nye opdagel-*

*ser, der stadig venter forude, når det gælder om at forstå, hvad der skabte vikingerens magtbaser og livsrammer”,* slutter museumsinspektør Isabella No’omi Fuglø.

Isabella No’omi Fuglø er fra nytår blevet fuldtidstilknyttet Lejre Museum, hvor hun skal tage sig af det formidlingsmæssige, mens Julie Nielsen også på fuld tid tager sig af arkæologien og forskningen.

Tilmeld dig nyhedsbrevet på [www.lejremuseum.dk/nyhedsbrev/](http://www.lejremuseum.dk/nyhedsbrev/)

Kaare R. Skou.

## BYGNINGSPRÆMIERING



De historiske Foreninger i Lejre indkalder hermed forslag til bygningspræmiering.

Forslagene skal være skriftlige og motiverede.

Alle former for bygninger kan præmieres.

Ved bedømmelsen tages hensyn til indpasning i miljøet, arkitekturen, egnskarakteristiske træk og brug af traditionelle materialer.



## TADRE MØLLES VENNER

fmd: Bent Brun Larsen, E-mail: [tadremoellesvenner@gmail.com](mailto:tadremoellesvenner@gmail.com)

Hjemmeside: [www.tadremoellesvenner.dk](http://www.tadremoellesvenner.dk)

### ”Siden sidst på Tadre Mølle”

Kulden bider, men hårdest bider dog Corona.

Tadre Mølle ligger i skrivende stund iklædt sit smukkeste vinterkostume med hvide omgivelser, istapper på møllehjulet og strålende solskin. Rigtig mange bruger denne mærkelige tid til ture i området. Trampestien, mølledammen rundt og skoven er flittigt besøgt – det er dejligt, at dette smukke sted nydes, selvom der hverken kan bydes på åben café, udstilling, rundvisning eller de vanlige aktiviteter. Desværre er der lange udsigter til, at situationen ændrer sig væsentligt.

**Generalforsamlingen** i marts har vi valgt igen at udsætte, til forholdene giver mulighed for at kunne sam-

les mere end 5 personer.

**Påskens aktiviteter** afventer udspil fra ROMU.

**Valborgaften 30. april** er aflyst igen i år.

- og så vil vi ikke spå for tiden videre frem.

Alt – ude som inde – er blevet passet til punkt og prikke af de frivillige på skift.

### Nyt:

Møllevennerne glæder sig over, at TM om nogen tid ikke blot er endestation på stisystemet Skjoldungestien, men udgør et stop på ruten, når stisystemet videreføres og sammenbindes med Åstrup langs Elverdamsåen. Læs mere herom under EHF.

Et par små historier:

Gallowaykvæget skulle hentes hjem sidst i november. Men da alle dyr med besvær og ”lokkeæbler” var blevet samlet ved fangstfolden og så transportvognene, takkede de NEJ, vendte om alle som én og galoperede med halerne i vejret tilbage til det



*Møllehjulet med istapper på*





gode friske græs, som der jo stadig var rigeligt af. Så måtte bil og traktor køre med uforrettet sag og udsætte afhentningen.

I efteråret blev der "landet" fire flotte fyre i form af haner – ingen ved, hvorfra de kom. Den ene forsvandt hurtigt, men de tre trodser stadig kulden, ræven - og hvad der ellers er



af trusler. De fungerer som "velkomstkmité" for alle besøgende og deltager hellere end gerne i diverse måltider. De frivillige sørger for, at der er det nødvendige foder. Ved aftenstid flyver de alle tre op på "hanebjælkerne" og putter sig sammen i enighed for at holde varmen – ellers er der almindelig hakkeorden med én overhane.

Vi beder alle holde sig orienterede om, hvad der sker på møllen, via TMVs og ROMUs hjemmesider. På glædeligt gensyn, når Corona tillader det.

Karin Gottfredsen

## NEKROLOG

Juleaftensdag sov vores alle tiders gartner, Ib Læsøe Olsen, ind på hospitalet efter at have været indlagt en tid.

Ib var sammen med sin hustru, Erna, primus motor ved etableringen af møllens haver - urtegården, og blomsterhaven. Han stod som den ansvarlige for al dyrkning af grønsager, beskæring af frugttræer i den senest tilkomne frugtlund og pasning af blomster i prydhaven. Han var et hyggeligt, rart og engageret menneske samt særdeles vidende om alt, hvad der har med havebrug at gøre. Ib havde en fortid som gartneriejer og kirkegårdsgraver.

Med fast og venlig hånd og sammen med sin havegruppe, "havelauget", passede og plejede han de nære omgivelser på Tadre Mølle forbilledligt. Hver mandag i sæsonen var havedag. Ib satte en ære i, at udvalgte kartoffelsorter blev sat til spiring og lagt i jorden på passende tidspunkt. Han sørgede for, at Dahlilaerne blev gravet op, lagt til tørre og genplantet – til glæde for alle, når de stod i fuldt flor og mange farver i sensommeren. Han forsåede og fremdrev sommerblomster til udplantning i haven.



*Ib Læsøe Olsen*

Han anlagde ligeledes rosenbedet med Fredensborgroser foran stuehuset for få år siden.

De flotte lavendelhække i urtegården indrammer smukt de fine lige rækker af grønsager – alle navngivet. Det glædede Ib meget, når han oplevede, at alt faktisk kunne sælges på møllens markeder, og at han dermed kunne medvirke til indtægter til gavn for TM.

Ib nåede den store glæde, at møllens haver blev udvalgt til at figurere i filmserien "Badehotellet".

Han deltog samvittighedsfuldt i foreningsarbejdet som suppleant i TMV's bestyrelse i flere år.



Hvor vil vi dog savne Ibs færden på møllegården, hans venlige væsen og imødekommenhed over for gæster og os frivillige. Ib blev 91 år og var aktiv til det sidste.

Tak til en dejlig samarbejdspartner.

Hvem skal nu være Ib?

Tankerne går til Erna, børn og børnebørn.

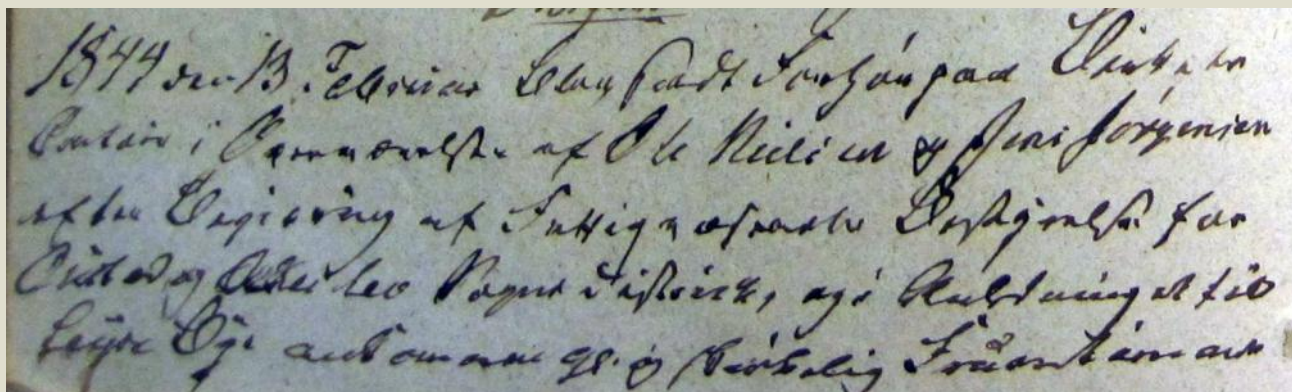
Æret være hans minde!

Karin Gottfredsen

## Søges: personer, der vil læse og skrive

Vi skriver om Gl. Lejres lokalhistorie, og i den anledning har vi været i diverse arkiver og har fundet en masse materiale. Det er spændende sager, man får indblik i, og skriften holder fint selv efter flere hundrede år.

Vi har masser af materiale, men kun to hænder hver, så vi efterlyser nogen, som kan hjælpe os med at afskrive nogle af de gamle sager, som eksemplet herunder:



Fra en politiprotokol: '1844 den 13. Februar blev sadt Forhør på Birkets Contoir i Overværelse af Ole Nielsen og Jens Jørgensen efter Begjæring af Fattigvæsenets Bestyrelse for Osted og Allerslev Sogns District, og i Anledning et til Leire Bye ankommen gl. skrøbelig Fruentimmer.'

Hvis du kan læse den gamle skrift og har lyst til at afskrive spændende historier fra diverse protokoller, må du meget gerne henvende dig til os.

Eva Nielsen, mail: [eva@grafikministeriet.dk](mailto:eva@grafikministeriet.dk)

Vivian Møller, mail: [vivianus@post.tele.dk](mailto:vivianus@post.tele.dk)



## NYT FRA DEN SELVEJENDE INSTITUTION TADRE MØLLE (DSI - TM)



*Formand  
Jørn Jensen*

DSI – Tadre Mølle blev formel ejer af Tadre Mølle den 22. oktober 2020, da vi fik skøde på ejendommen omfattende matr. nr. 2a og 2b, Tadrerød Møller, Kirke Saaby.

Efterfølgende er der blevet tinglyst en deklaration om vejret til restejen-

dommen matr. nr. 1b og 1h, Sonnerup Hovedgård, Kirke Hvalsø på matr. nr. 2a, Tadrerød Møller.

Da lejeaftalen mellem Naturstyrelsen og DSI – TM fra 13. juni 1996 omfatter hele ejendommen, er det aftalt med Naturstyrelsen, at der laves en ny lejeaftale, der alene omfatter jordarealerne beliggende på matr. nr. 1b og 1h, Sonnerup Hovedgård.

Sidstnævnte jordarealer har DSI - TM efter aftale med Naturstyrelsen siden



*Det ses tydeligt, at råd og svamp har fået godt fat i gangbroen*



*Når øen er blevet planeret, vil udsigten fra stien blive meget smukkere*

1. februar 2016 bortforpagtet til Hans - Kurt Strevelin. Da forpagtningsaftalen udløb den 31. december 2020, har bestyrelsen med forpagteren aftalt en forlængelse af denne aftale frem til 31. december 2021.

Bestyrelsen har planlagt - såfremt det er muligt inden for budgettet - at gennemføre følgende projekter i 2021:

Renovering af dele af møllesluseanlægget (gangbroen over stigbordet, rækværket og indgangslågen).

Færdiggørelse af renoveringen af stien nord om møllesøen, der blev på-

begyndt sidste år, idet der udestår en forbedring af svellebroerne.

Planering af øen i møllesøen.

Oprensning af møllerenden fra shelterne til Elverdamsåen.

Diverse renoveringer i henhold til Rambølls tilsynsrapport fra oktober 2017.

Bestyrelsen konstituerede sig på bestyrelsesmødet i september som følger: Formand Jørn Jensen, næstformand Bent Brun Larsen, kasserer Karsten Druedahl og sekretær Erik Olsen.



## Lethrica

*Lethrica* er tidsskrift og medlemsblad for de historiske foreninger i Bramsnæs, Hvalsø og Lejre samt Lejre Museumsforening og Tadre Mølles Venner. Arkiverne og museerne tilbydes en fast rubrik.

**Lethrica** betyder ”Noget om Lejre”, og bladet er en sammenlægning af Lejre Historiske Forenings blad *Lethrica* og *Nyt fra Egnshistorisk Forening* i Hvalsø.

**Forsendelse:** *Lethrica* tilsendes medlemmerne af de tre historiske foreninger, Lejre Museumsforening og Tadre Mølles Venner samt lokalarkiverne 1. april og 1. oktober.

Ved **manglende levering** rettes henvendelse til:

LHF: Agnete Vibholt  
[agnetevibholt@gmail.com](mailto:agnetevibholt@gmail.com)

EHF: Ole Theill Knudsen,  
Tlf. 22808664  
[ole@gundested-camping.dk](mailto:ole@gundested-camping.dk)

BLF: BLF fællesmail  
[blf.bramснаes@live.dk](mailto:blf.bramснаes@live.dk)

LMF: Vivian Møller  
[vivianus@post.tele.dk](mailto:vivianus@post.tele.dk)

TMV: Connie Olsen  
[tadremoellesvenner@gmail.com](mailto:tadremoellesvenner@gmail.com)

### Redaktionsudvalg:

Bent Gottfredsen, Ellen Skjoldager, Hans Jørgen Lych Larsen, Karin Gottfredsen, Lilli Budtz

### Redaktion og layout:

Thyra Johannesen  
[thsj@mail.dk](mailto:thsj@mail.dk)

## FORENINGERNES KOMMENDE ARRANGEMENTER - hvis coronaen tillader det

Lørdag den 29. maj, kl. 10.00 - 16.00

### Tur til Odsherred. (BLF)

Maj 2021 Udflugt til Trelleborg og Tissø (LHF)

Lørdag den 14. august kl. 19.00 på Tadre Mølle

### Møllemaries Fødselsdag (TMV og EHF)

28. - 29. august 2021 Sommerudflugt (LMF)

For hurtig kommunikation og for at spare jeres foreninger for penge, send venligst jeres mailadresser til:

LHF: [agnetevibholt@gmail.com](mailto:agnetevibholt@gmail.com)

EHF: [thsj@mail.dk](mailto:thsj@mail.dk)

BLF: [blf.bramснаes@live.dk](mailto:blf.bramснаes@live.dk)

LMF: [vivianus@post.tele.dk](mailto:vivianus@post.tele.dk)

TMV: [tadremoellesvenner@gmail.com](mailto:tadremoellesvenner@gmail.com)

Næste deadline for bidrag er den 15. august 2021. Bidrag modtages gerne efter aftale med redaktionsudvalget.

*Lethrica* udgives to gange om året. Bladet forventes at være uddelt til alle henholdsvis den 1. april og den 1. oktober.

Adresser på mødesteder:

Gundestedgård, Gundestedvej 40, 4330 Hvalsø  
Domus Felix, Bygaden 20, 4320 Lejre