

LETHRICA

Serien om Lejrekredsen fortsætter, og vi hører denne gang om Balthazar Christensen.

Vi får Kongevejens historie i vores område.

Vi kan læse om barndomserindringer fra Ryeegnen, og vi får beretningen om Maries dragkiste, som har været på vandring, men nu har fundet sit blivende sted.

Fra Gl. Lejre er to historier gravet frem. Begge beskriver fængselsforhold i 1800-tallet.

Derudover er der nyt fra foreningerne, foredrag og ture.



Vi ønsker alle vore læsere en rigtig god sommer

På redaktionens vegne

Thyra Johannesen

I DETTE NUMMER:

<i>Leder</i>	2
<i>Erindringer fra Rye</i>	3
<i>Lejre-kredsen</i>	12
<i>Kongevejen</i>	24
<i>Mølle-Maries dragkiste</i>	28
<i>En logerende</i>	30
<i>En ung mand på afveje</i>	35
<i>Fællesarrangementer</i>	42
<i>Lejre Historiske Forening</i>	43
<i>Egnshistorisk Forening for Hvalso</i>	44
<i>Praktiske oplysninger</i>	45
<i>Bramsnæs Lokalhistoriske Forening</i>	46
<i>Lejre Museumsforening</i>	48
<i>Lejre Museums arrangementer</i>	48
<i>Tadre Møllens Venner</i>	52
<i>Nyt fra DSI-TM</i>	55
<i>Foreningernes kommende aktiviteter</i>	56

LEDER

FOREDRAG I VORE TRE HISTORISKE FORENINGER

Så er det tid for Lethrica igen - og for lidt refleksioner over fremtiden med et tilbageblik på de seneste år.

Vi har i de tre foreninger sammen med Lejre Arkiv haft nogle rigtig gode foredrag gennem de sidste år, men står nu i noget, der godt kunne ligne en brydningstid med faldende medlemstal for Hvalsø og Bramsnæs og tale om sammenlægning af de to sidste. Men midt i alt dette står stadigvæk samarbejdet mellem Lejre, Hvalsø, Bramsnæs og Lejre Arkiv og venter på at komme i gang igen. Vi har haft mange gode og velbesøgte foredrag gennem årene i både Lejre, Hvalsø og Bramsnæs, og vi ved godt, at de fleste deltagere kommer fra vores egne lokalområder, men det er sket, at vi har fået trukket bredt fra alle tre foreninger, og det er vigtigt, da vi kan så meget mere sammen. Men det er også vigtigt, at vi kommer godt rundt i historien, både tidsmæssigt fra neanderthalerne og op til vore dage, men også bygninger, den tekniske udvikling, kultur, m.m. er

områder, vi skal behandle. Af afholdte arrangementer kan nævnes Genforeningen, Madsens stene, Bronzealderen, den spanske syge (før COVID-19), ungarene i Kisserup, krobesøg på Skoemagerkroen, bare som et lille udsnit af de foredrag og arrangementer, der har været afholdt.

Vi har desværre været ramt af sygdom i 2022, og vores tanker går til Bent og Karin Gottfredsen. Bent, som er meget savnet, kommer ikke tilbage. Vi håber, at Hans Jørgen Lych Larsen igen kan deltage i arbejdet i foredragsgruppen, og at vi kan få en repræsentant fra Hvalsø, så vi kan komme i gang med arbejdet igen med nye foredrag og lignende arrangementer. Det har ligget stille i et stykke tid grundet sygdommene. Vi synes, det er vigtigt, at de tre foreninger og Lejre Arkiv har dette stykke kulturhistorie kørende til glæde for vores medlemmer og det historiske sammenhold i kommunen, så vi glæder os til at komme i gang igen.

Bjarne Holm

ERINDRINGER FRA RYE



Af Poul Beyer

I 1935 blev min far (R. Beyer) kaldet til sognepræst i Rye-Sonnerup, Roskilde Stift.

Min første erindring fra Rye var flyttebilens ankomst. Da jeg spurgte efter min hest, sagde en drilagtig flytte-

mand, at den havde de sat på græs ved Ryegård. Min hest var på hjul og fungerede ligesom en trehjulet cykel. Og så havde vi en sort kat, der gjorde rejsen til Rye i en kasse i flyttebilen.

Det var, før far fik bil. Det fik han ikke så længe efter, at vi var kommet til Rye. En Ford A 1929 med kuffert bagpå. En anden ny ting var telefon, Ejbybro nr. 4. Det havde vi ikke på Fyn.



Sidst i 1930'erne skulle vejen ved Rye Kirke rettes ud

Ikke så længe efter, at vi var kommet til Rye, døde min mor.

Så stod far alene med fire børn, to konfirmerede og to ukonfirmerede.

Det var hårdt for en præst, da en præstekone havde en vigtig funktion.

I en af præstegårdens længer boede Søster Ellen og Kristian og til leje hos dem forpagteren Peter. Eller også var det omvendt. Søster Ellen var sygeplejerske. Hun blev kaldt søster, fordi hun var uddannet på diakonissesygehuset i Sønderborg på Als, da Nord-slesvig var besat af tyskerne. Derfor var hun god til tysk.

Kristian var skovarbejder.

Det var dog kun en kort tid, de boede der. Kort efter, vi var kommet til Rye, fik de en lille ejendom på Sonnerup Mark i forpagtning. Den tilhørte Ryegård. Søster Ellen passede min mor, mens hun var syg.

Selv om de var flyttet, holdt vi forbindelsen ved lige, og da forpagtningsperioden på 7 år udløb, flyttede de tilbage som præstegårdsforpagtere i april 1942. Hos dem tilbragte jeg mange timer. Jeg var meget interesseret i dyrene.

I Rye var der ikke så mange huse. De fleste huse tilhørte Ryegård, og be-

boerne arbejdede der. Malkemaskiner var ikke kendt endnu, så man havde brug for mange malkekoner.

En del af arbejderne var polakker. Ofte flyttede de til en ny gård, når de havde været i Rye et år eller måske kun et halvt år. Deres sparsomme bohave kunne være på en lille lastbil. Og så sad konen og børnene på ladet.

I Rye var der en skole og to købmænd, købmand Andersen og købmand Jensen. Købmand Andersen havde samtidig et job som murer, så det var fru Andersen, der passede butikken. I et udhus havde fru Andersen en fryser med is. Så vidt jeg husker, kunne man købe is til 10 øre for runde ispinde og 15 øre for dem med chokoladeovertræk.

På et tidspunkt lukkede købmand Andersen, og købmand Jensen var da den eneste købmand.

Begge købmænd havde bil. Da Danmark blev besat, måtte de ligesom alle andre bilejere klodse bilerne op. Deres biler kom ikke ud at køre mere.

Ud over de to købmænd og min far havde lærer Ravnemark og lærerinde fru Bahn bil. Begge havde en Ford A. Gårdmanden Frederik Olsen, der bo-

ede ved gadekæret, overtog kort før krigen lærer Ravnemarks Ford T.

Desuden kørte Hans Hegner vognmandskørsel med sin lastbil. Mange af de gamle biler endte deres dage i tørvemoserne - som "gummivogne".

Få år før krigen udskiftede min far Forden med en Opel Six 1936. Også den måtte opløses, men den kom ud at køre igen efter krigen.

Den første tid efter krigen var der benzinrationering. Jeg tror, far startede med 10 liter om måneden. Grev Scheel havde naturligvis også bil, og grevinden fik en sølvgrå Wanderer i fødselsdagsgave.

I Rye var der af håndværkere foruden murer Andersen en smed og en snedker. En stor del af deres arbejde var for greven.

Ud over Fr. Olsens gård var der i Rye Møllegården og et enkelt husmandssted.

Ved gadekæret boede desuden vægteren på Ryegård. Han havde et lille stykke jord, hvor han kunne dyrke lidt korn til grisen og koen. En lille hest måtte trække rundt i hestegangen, når der skulle tærskes. Om natten gik han rundt på Ryegård Avls-gård og Slot. I begyndelsen gik han



Pastor Rasmus Peter Beyer

alene, senere fik han en hund, en bokser.

Desuden var der et rekreationshjem, det sidste hus på vejen mod Jenslev, bortset fra Fladtaget. I Fladtaget boede der tre familier, bl.a. ringer og graver Vilhelm Fogh. Rekreationshjemmets ejer hed, så vidt jeg husker, Stær Olsen. En gang var der ildebrand i huset. Rygårds hestetrukne brandsprøjte med håndbetjent pumpe rykkede ud. Efter ildebranden flyttede Stær Olsen til Hvalsø.

Skolen i Rye var en 4-klasset skole med en lærerinde og en lærer, fru Bahn og lærer Ravnemark. Der var to klasseværelser.

Børnene gik i skole hver anden dag, tror jeg. Men jeg kan desværre ikke huske, hvordan fordelingen var, måske én årgang i 1. klasse og to årgange i 2., 3. og 4. klasse.

Gymnastik havde man kun i sommerhalvåret. I skolegården var der en bom og en ribbe. På et tidspunkt fik Rye skole en sportsplads, og der havde man lidt flere redskaber, bl.a. plint og buk. Under 2. verdenskrig blev der gravet beskyttelsesrum på sportspladsen.

Skoleåret begyndte 1. april. Man sluttede skoleåret med en eksamen, en skriftlig og en mundtlig, dvs. skolekommissionen sad så og hørte på, at hele klassen blev overhørt i et eller andet. Bagefter var skolekommissionen til frokost hos læreren, og børnene gik over til købmand Jensen og købte slik for deres eksamenspenge.

I Rye - Sonnerup kommune var der tre sådanne 4-klassede skoler.

Far var i mange år formand for skolekommissionen. Et år varede den strenge vinter helt hen i april. Da der skulle være eksamen i Kr. Sonnerup, måtte far og medlem af skolekommissionen Alfred Jørgensen, Jenslev, gå de fem km. i snestorm. Ikke noget med at aflyse.

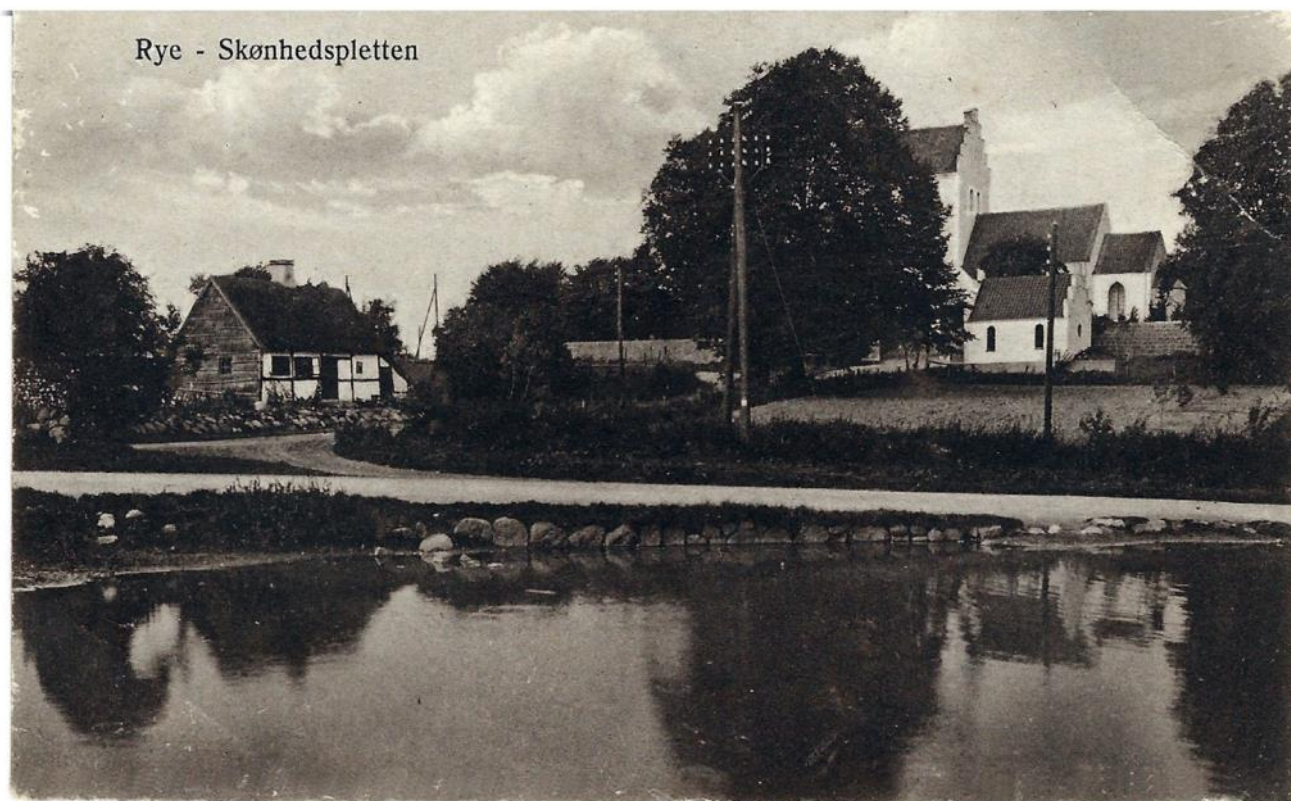
I 1928 blev der bygget en jernbanelinje fra Hvalsø til Frederikssund, en fortsættelse af Næstved - Ringsted - Hvalsø-banen. I Kr. Såby var der en station. Midt i mellem Rye og Torkilstrup var der et trinbræt. Banen fik kun kort levetid. Den blev nedlagt sidst i 1936. Man kan endnu se de gamle stationsbygninger i Kr. Såby og Kr. Hyllinge og flere steder i Hornsherred.

Roskilde var jo den by, man tog til, når der skulle købes ting, som købmændene eller brugsen ikke havde. Havde man ikke selv bil, tog man med rutebilen eller cyklede.

Kr. Hyllinge og Skibby havde også flere forretninger, men skulle man dertil, måtte man cykle, hvis man ikke selv havde bil.

Hvis man havde landbrug, kunne man jo også spænde hestene for jumbes, ponyvogn eller dogcart. Disse køretøjer kom rigtig i brug under krigen. Det var Alex Jensen i Skibby, der ejede de rutebiler, der kørte til Roskilde og Holbæk: Skibby-Roskilde, Bramsnæs-Roskilde og Skibby-Holbæk.

For Ryes vedkommende var det Bramsnæs-bilen, der havde interesse. Der var forbindelse til Roskilde to-



Rye - Skønhedspletten

Sidst i trediverne blev Kommoden, det lille hus, der lå over for kirken, taget ned og flyttet til Ejby Strand som fritidshus

tre gange om dagen. Den kørte direkte til Roskilde, men når man skulle i modsat retning, kørte den over Lyndby, Karlebyerne, Kr. Hyllinge, Nr. Hyllinge, Kyndeløse, Ejby, Langtved og Rye. På et tidspunkt blev det heldigvis lavet om, så der også blev kørt direkte fra Roskilde til Rye.

Endestationen var Kr. Hyllinge. Her boede Valdemar Jørgensen (Valde), som i mange år var chauffør på denne rute. Her var der en garage. Når han skulle afløses, kom Laurits kørende

fra Skibby. Han havde da ofte en mekaniker med, der kørte Valdes bil til eftersyn. Det var som regel om torsdagen, sommetider både torsdag og fredag. Der var ikke noget med, at Valde havde fri om søndagen.

Valdemar Jørgensen havde vi skolebørn stor respekt for. Det havde vi også for Laurits, men på en anden måde. Valde havde nogle meget kraftige øjenbryn, og når de kom til syne i spejlet over førersædet, faldt der ro over de måske lidt støjende skolebørn. Eller måske var det for at fortælle os, at vi skulle rejse os og give

plads til de voksne. En gang støjede vi åbenbart rigtig meget. Valde standse- de ved Sønderlundsvej og satte os af. Så måtte vi gå resten af vejen til Ros- kilde.

Når der var problemer med at få gas- generatoren i gang om morgenen, var Valdes humør på nulpunktet.

I de hårde vintre først i fyrrene var der mange snestorme. Tit skete det, at der blev ringet fra Rutebilstationen til skolen og sagt, at vi måtte skynde os at komme, for det var den sidste tur den dag. Det kunne godt være, at vejene lukkede til. Så fik vi en lille vinterferie.

Under krigen kunne man ikke køre med motordrevne sneplove. Sneen måtte fjernes med håndkraft. Gård- mændene og husmændene havde pligt til at stille med skovl og ”kaste sne op”, gårdene med to eller tre mand, husmændene med én mand. En snefoged gik eller red rundt og gav besked om, at man skulle stille ved et bestemt vejstykke. Ejbyfolkene skulle f.eks. rydde vejen fra Ejby til Rye. Stykket neden for Præstegår- den, Kirkestræde, kunne give arbejde til mere end en dag. Et gærde med piletræer gav godt læ for østenvin- den.



Ryegaard Slot

Ryegård havde et stort stykke vej at rydde. De brugte en træplov forspændt to-tre heste.

Der kunne godt gå det meste af en uge, hvor Rye var afskåret fra forbindelsen til Roskilde. Men når der var gået nogen dage, sendte grev Scheel en kane ned til Frederikssundvejen. Bente Scheel og senere hendes søster Ellen kunne så komme i skole. Jeg fik så lov til at køre med. Ikke fordi jeg syntes, det hastede. Men det syntes min far.

Ud over rutebilen, som kørte med gasgenerator, var det meget få biler, man så i Rye, en lastbil en gang imellem eller en taxa. Man brugte ikke ordet taxa, men lillebil. Lidt uden for Rye, mod Torkildstrup, boede Hans Hansen. Han kørte Lillebil. Det var en Citroen. En lang model, der foran bagsædet havde nedfældelige klapsæder. Den overtog Henry Bahn senere. Vognmændene kunne også få en gasgenerator sat på deres biler. Den skulle fodres med træ.

Læger og dyrlæger fik en lille tilde-ling af benzin. For at spare på benzi- nen anskaffede mange af dem en mo- torcykel. Den kunne køre længere på literen. Dengang besøgte lægerne de

fleste patienter i deres hjem.

Ud over de nævnte købmandsforret- ninger var der en Brugsforening i Ej- by. Den havde ugentlig varekørsel. Så kunne man ringe og bestille varer. Men ellers kom baker, ostemand og fiskemand forbi med deres varer.

På et tidspunkt var der en mand i Ordrup, der startede en mælketur. I starten kørte han med en trehjulet cykel til Dyvelslyst og fik fyldt mælk i et par junger. Han havde sikkert også fløde og smør. Så trampede han ellers af sted ad landevejen til Tor- kildstrup, derefter til Rye og Ejby og så hjemad til Ordrup, en lang og slidsom tur, om vinteren i snestorm og kulde. Særlig godt påklædt var han ikke. Man kunne jo ikke købe ret meget tøj. Og det, man kunne få, var dyrt og af dårlig kvalitet. Senere tror jeg, han fik en lille hest. Så blev det lidt lettere for ham.

På gårdene havde man jo mælkeleve- randøren lige ved døren. Alle andre måtte købe mælk ved stalddøren. Så fik man jo også fløde med i købet. Den måtte man selv skumme af.

Mange var glade for, at der kom en mælkeemand forbi. Der var ikke no- get med mælkeflasker. Man måtte

komme med emballagen selv: en skål, kande eller mælkespand. Da man ikke havde køleskabe, var man nødt til at koge mælken, hvis den skulle opbevares. Ikke alle var så glade for den kogte mælk. Det var noget helt andet, når man kunne få mejerimælk.

De fleste i Rye og omegn leverede mælk til Lille Karleby Mejeri. Nogle gård- eller husmænd havde kørsel med mælkejunger som ekstra fortjeneste. Det var et hårdt arbejde at læsse de tunge junger op på vognen. På hjemvejen skulle de så læsses af, nu fyldt med skummetmælk.

Vilhelm

Over for det nu nedrevne slot, Ryegård, ved det, der nu hedder Sonnerupvej, boede i min tid Vilhelm. Vilhelm Olsen (30.08.1879 - 17.01.1955) var på den tid en ældre mand. Der stod et vist mystisk skær om ham. Han var krybskytte, hed det sig. Når han boede i det lille hus ved Ryegård, var det, for at grev Scheel kunne holde øje med ham, sagde man. Huset var, så vidt jeg ved, oprindelig bygget til ammebolig. Nu er det fritidshus.

Vilhelm er nævnt i flere af Cai M.

Woels bøger. Cai Woel *) havde boet en del af sin barndom på Solvang, hvor hans mor drev et sommerpensionat. I "Min sjællandske Barndom og Ungdom" skriver han (side 34) efter først at have fortalt, hvordan han og deres tjenestepige havde mødt Vilhelm, der lige var kommet hjem fra Amerika:

"Det var en meget høj Mand i et sært sæt tøj med Striber og Terner. Han havde et stort, langagtigt Ansigt med et lille, krøllet Overskæg og et Par rolige, brune Øjne, der lyste megen Venlighed mod En."

"Han lejede sig ind i et gammelt forfaldent Hus et stykke op ad Hyllingevejen, hvor Stien førte over Markerne til Landsbyen Ejby. Han slog sig igennem ved løst Dagleje hos Egnens Bønder og kom ofte og hjalp Mor i Haven. Han var ikke meget talende, men man agtede hans Meninger. Om Vinteren drev han Jagt og tog det vist ikke saa nøje med Jagtretten."

"Gennem Engene snoede Ejby Aa sig fra Bramsnæs vig ind gennem Landet - på den ene side af den faldt Markerne fra Rye, det vil sige mest Grevskabets, ned mod Aaen, og dér hade han ingen Ret til at færdes, mens Markerne på Jenslev-Siden

*) Cai M. Woels gravsten findes endnu på Rye Kirkegård.

tilhørte de Bønder, han plejede at arbejde for, og de Marker regnede han som sine egne. Man sagde på Egnen, at han levede af Krybskytteri, og helt galt var det nok ikke. I hans beskedne Stue var Bohavet meget primitivt, og rengøring tog ikke meget af hans Tid. På Væggene hang flere geværer og rifler, og hans vakkelvorne Bord flød ofte af krudtdunter og patronhylstre."

Vilhelm havde været i Amerika og levet som jæger i Rocky Mountains' bjergskove. Jeg husker ham som en rar mand. I begyndelse var jeg lidt bange for ham, når jeg mødte ham, men senere mødte jeg ham hos præstegårdsforpagterens, hvor han ofte kom. Her har jeg spillet 66 med ham og fandt ud af, at han var en rar mand.

Engang vi havde fået et dyr, flåede han det for os. Det var han jo god til. Desuden hjalp han af og til med tærskning hos forpagteren.

Heller ikke den personlige rengøring tog han sig meget af. En gang var han med skolebilen til Roskilde. Han havde ikke noget problem med få siddeplads. Jeg husker specielt en pige, der lidt for demonstrativt overlod hele sædet til ham.

Men det ændrede sig i hans sidste le-



Vilhelms hus ved Ryegård

veår. Efter et sygdomsophold på sygehuset i Roskilde, hvor han formodentlig blev udsat for storvask, sørgede greven for, at han fik mad fra slotet hver dag, og jeg vil også tro, at han fik vasket tøj der.

Note:

Woel, Cai M. (1895-1963): dansk forfatter; indehaver af Woels Forlag 1923-31. Skrev bl.a. romanerne Mit livs Elvira (1930), Dannevirkenætter 1-2 (1937-42) og Kongens knægter 1-2 (1960), memoirerne Min sjællandske barndom og ungdom (1963) samt litteraturhistoriske arbejder. Gjorde en betydelig indsats som formand for Forfatterforbundet 1942-45 og Dansk Forfatterforening 1946-57. (Lademanns Leksikon)

Lejre-kredsen (3)**BONDEVENNEN, DER KENDTE BAGDØREN TIL
INDFLYDELSE**

Af Kaare R. Skou

I dette tredje afsnit af Lejre-kredsens historie har Bondevennerne konsolideret sig, og kredsens mandat på Christiansborg er blandt dets sikreste i landet. Det giver plads til, at kredsen kan bruges i det landspolitiske spil. Samtidig er folketingsarbejdet kommet ind i en rutine, der gør det muligt at koncentrere sig om de to mest påtrængende problemer – det udenrigspolitiske, at der ikke er oplagte arvinger til tronen, og det indenrigspolitiske, at godsejerne, kirken og staten tilsammen ejer fire femtedele af den dyrkbare jord.

Da Jean Baptiste Buntzen opgav sin politiske karriere op til valget i 1852, fordi han var blevet tunghør, efterlod han Lejre-kredsen som en af Bondevennernes mest sikre. Jernnæven,

partisekretær Asmund Gleerup, hapsede den straks. Her skulle en af partiets uundværlige politikere stilles op, uanset hvad den lokale partiforening i Lejre måtte mene.

Den trafik kendes også i dag og fører ofte til gnidninger. Alle partier har en valgnørd. De, der skrev vores valglov, forsøgte at give svar på ethvert spørgsmål, som kunne opstå i forbindelse med stemmeafgivning og optælling af stemmer. Umiddelbart er matematikken i vores system såre simpel: Nogle tusinde divisionsstykker af en sværhedsgrad, der hører hjemme i folkeskolens 5. klasse. Det, nørden skal have, er en fornemmelse af befolkningssammensætningen og af, hvad der optager vælgerne netop her, om ikke i hvert enkelt afstemningsområde, så i det mindste i hver enkelt kreds for sig. De skal tage højde for den enkelte kreds' størrelse i forhold til de andre kredse, såvel i storkredsen som i landsdelen.

En omgang valgteknik

En tastefejl i nördens regneark eller en manglende forståelse for valgmatematikken kan hurtigt få katastrofale følger, som det tilsyneladende var tilfældet for Liberal Alliance i 2019, hvor hverken partiformand Anders Samuelsen eller partiets gruppeformand Christina Egelund blev genvalgt. Det betød, at den politiske ledelse måtte lægges i hænderne på den ganske unge, nyvalgte Alex Vanopslagh. Han viste sig til gengæld at være et politisk talent med stor gennemslagskraft, men det kunne man ikke vide på forhånd.

Til gengæld fik udenrigsminister Jeppe Kofod klart at vide af valgnørderne, at sandsynligheden for at blive valgt i Ringsted i 2022, hvor han havde ladet sig opstille efter at være kommet hjem fra EU-parlamentet, nærmest var lig nul – han skulle hellere udfordre Venstre i Aakirkeby, hvor han var på hjemmebane. Resultatet viste da også, at han mistede sit mandat. Socialdemokratiet skulle som parti kun have fået 550 stemmer flere på Bornholm for at have erobret Venstres mandat, mens Kofod skulle have fået 663 personlige stemmer mere på Sjælland/Lolland-Falster

uden for hovedstaden og Nordsjælland for at tage partifællen Rasmus Horn Langhoffs mandat, eller også skulle Socialdemokratiet som parti have fået 9.881 stemmer mere i samme område for at få det yderste mandat, som danmarksdemokraten Sussie Jensen ellers havde fået. Nu må Kofod nøjes med at være første suppleant for miljøminister Magnus Heunicke.

Enhedslisten har som det eneste af partierne opgivet illusionen om det lokalt forankrede folketingsmedlem. Her er det principielt ikke de fremmødte til det lokale opstillingsmøde i vælgerforeningen, som udpeger deres kandidat. I Enhedslisten melder man sig med et ønske om at blive kandidat, hvorefter alle partiets medlemmer ved en urafstemning prioriterer kandidaterne. Den højst prioriterede får så lov til at vælge sig en opstillingskreds blandt de 92, landet er opdelt i, og vælger selvfølgelig partiets sikreste. Herefter får den næsthøjst prioriterede lov til at vælge mellem de tilbageværende 91 kredse og så videre. Mest trofast mod valglovens oprindelige hensigt, en retfærdig fordeling af mandaterne stykket sammen af lokale valg, hver

med deres prioriteringer, er Venstre – alligevel bor kun knap halvdelen af Venstres MF'ere i den kreds, hvor de er valgt.

- Og en gang valgtaktik

Bondevennernes ledelse ville have Balthazar Christensen som kandidat i Lejre, hvor han før var valgt i Holbæk. Begge kredse var sikre og meget loyale, men som person var Balth. Christensen ikke overvældende populær i Holbæk by. Glerup var ikke alene valglovsnørd, han var også en genial politisk strateg. Hans regnestykke gav det facit, at Bondevennerne politisk kunne opnå mere ved at forære Holbæk til en højremand af den rette støbning, end ved at få en Bondeven mere eller mindre valgt. Det skulle være en, som i det mindste ikke ringeagtede Bondevennerne for at sige det pænt. Retorikken var sådan, at især De Nationalliberale, men også Rigsdagens Højre pissede på Bondevennerne, når de ikke lige havde brug for deres stemmer.

Finansminister grev Sponneck pralede for eksempel ved en lejlighed med, at kneb det for ham at finde flertal for en bevilling, kunne han altid skaffe det ved at gå ned i grebnin-

gen, den bagerste række i folketingsalen, til de jyske Bondevenner, og tilbyde denne første af en række jyske mafiaer på Christiansborg et stykke ligegyldig infrastruktur.

Blandt ministrene stod teknokraten indenrigsminister Peter G. Bang op til valget uden kreds. Han var ikke just vellidt af de øvrige ministre, men de havde affundet sig med, at han var urørlig. Frederik 7. havde tillid til ham, og ifølge Grundloven var det kongen, som udpegede *sine* ministre. Det var først senere, at kongen nøjedes med at udpege statsministeren. Bang var ham, vi mødte i det første afsnit om Lejre-kredsen som ham, der inddelte landet i valgkredse. Glerup tilbød Bang Holbæk, og han sagde tak. Med Bondevennernes anbefaling i ryggen ville han blive valgt.

Den indflydelsesrige nationalliberale presse vidste ikke rigtig, hvilket ben den skulle stå på. Det nye Dagbladet, som intet har med vore dages Dagbladet at gøre, hånedes den ene dag Bondevennerne for at tage en af enevældens embedsmænd til sig for den næste dag at spørge Bang, hvordan han havde det i sin nye rolle som

Balthazar Christensens *kæledægge*. Som medie var Dagbladet banebrydende ved at være den første avis herhjemme, der beskæftigede sig med erhvervsstof, men det var på andre områder, at det fik plads i avishistorien: Det nægtede at oplyse, hvem der var redaktør, og da det om noget var det medie, der gravede den uoverstigelige grøft mellem De Nationalliberale og Bondevennerne, var nysgerrigheden stor og gætterierne mange.

I det arbejde skabte bladet begrebet *københavneri* ved konsekvent at omtale bondestanden som for eksempel *dromedarerne*, *den laveste bærm* eller *transtøvlerne*. Eller det, der stod som det værste for København, som dengang var konservatismens højborg: *Grundtvigs eftersnakkere*. Det viste sig efter nogle år, at redaktøren var Carl Steen Andersen Bille – en alsidig politisk, juridisk og litterær begavelse, hvis verdensbillede ligesom for mange andre nationalliberales vedkommende sank i grus ved det danske nederlag i krigen i 1864.

Endnu en advokat

Balthazar Christensen var advokat som Buntzen, men havde ikke samme



Balthazar Christensen, toppolitiker fra Lejre-kredsen 1852-53

gennemslagskraft som bondestandens forsvarer i retten, og da han alligevel blev fravalgt af andre klienter på grund af sit politiske ståsted, var han altid i pengetrang. Nok fik politikerne en daglig diæt for hver mødedag, men det var ikke noget, man kunne leve af. Det hjalp selvfølgelig heller ikke på hans økonomi, at han fik 24 børn sammen med sin hustru Oline og senere i andet ægteskab med hendes niece Caroline på ejendommen Grøndal på Frederiksberg, jf. Grøndalsparken og Grøndals Parkvej. Der



Balth. Christensens ejendom Grøndal på Frederiksberg – i dag på adressen Godthåbsvej 131-137

var evig og altid indsamlinger i gang blandt Bondevennerne – især i Lejrekredsen – for at finansiere ham, men man betalte gerne, hvad man fandt passende. Også dengang var finansieringen af politikerne et gråt område, og Balthazar Christensen havde sin 'hemmelige' finansieringskilde. Hende vender vi tilbage til.

Godt nok udrettede Balthazar Christensen ikke noget specielt for sin valgkreds, ja, han nævnte end ikke Lejre en eneste gang under debatterne i Folketinget, men det betød mindre. Bondevennerne i Lejre havde gennem vælgerforeningen fået en politisk bevidsthed, som først var ved at spire mange andre steder i landet. Det, at Balthazar Christensen var med i inderkredsen, hvor tidens to vigtigste spørgsmål, spørgsmålet om

jordlovene og spørgsmålet om arvefølgen til den danske trone blev handlet af, var tilstrækkeligt for dem.

Drømmen om egen jord

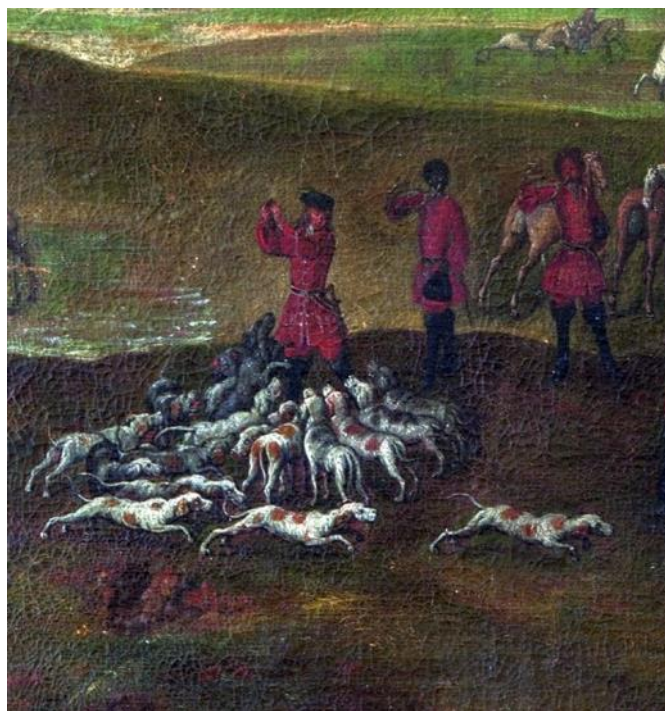
Regeringen var en broget samling af opportunistiske – eller for enkeltes vedkommende fremsynede - topembedsmænd fra enevældens dage, nogle godsejere med udpræget konservative holdninger og et par deciderede modstandere af demokrati som styreform, men hvis faglige indsigt ikke kunne undværes. I spidsen for dem stod landets største ejendomsbesidder, lensgreve Adam W. Moltke til Bregentved plus meget mere – selv det adelige jomfrukloster i Vallø, med dets betydelige jordtilliggende, stod under hans direktion. Han var en rund, omgængelig og uselvsk mand, - for magelig, tilføjede nogle - som til enhver tid foretrak et kønsløst kompromis frem for kamp.

Kun én gang oplevede Rigsdagen ham lyne. Det var, da Bang som én af en række jordlove foreslog, at jagtretten uden for den kongelige vildtbane tilhørte den faktiske bruger af matriklen, hvilket betød, at godsejerne ville miste jagtretten på deres fæstegårde. Oprindelig var idéen Balthazar Chri-

stensens, og Bang havde, som den teknokrat han var, fundet den logisk. Meget var godsejerne villige til at afstå, men ikke retten til den vilde parforcejagt ud over landskabet. Farten, de svedige heste og glammende hunde, hirschfængerens glimten i den tidlige morgensol – og gildet efter vildtparaden. Den var en manddomsprøve hver gang.

Bang havde netop i regeringen fået igennem, at en betydelig del af den statsejede jord - domænet - som ikke var kongens - patrimoniet, hans personlige ejendom - skulle udstykkes til gårdmands- og husmandsbrug. Det samme gjaldt Sorø Akademis og Universitetets betydelige arealer på Midtsjælland, og stod det til ham, skulle det næste skridt være visse af lenenes jorder. Ad den vej ville han nærme sig opfyldelsen af Grundlovens løfteparagraf om deres overgang til fri ejendom.

Han havde for så vidt ikke noget imod godsejere og lensvæsenet, hvis det produktionsmæssigt havde været effektivt, men det var det ikke. Som søn af oplysningstidens rationalisme - personificeret, ikke i de franske revolutionære, som han tog afstand fra,



Parforcejagten fik Balth. Christensen ikke vristet fra godsejerne. Her er hirschfængerer klar til at skære halsen over på det udtrættede dyr. Ukendt malers billede fra 1800-tallet

men i mænd som Reventlow og Colbiørnsen, var han sikker på, at udstykning af disse ejendomme ville føre til en samfundsøkonomisk gevinst, fordi dyrkningsintensiviteten havde udviklet sig til at være omvendt proportional med ejendomsarealet.

Bang var begyndt på sit arbejde med de forordninger, som en jordreform ville kræve, allerede under enevælden, men nu, da han var blevet den ansvarlige minister i et demokrati, måtte der arbejdes anderledes. Derfor begyndte han med at nedsætte en kommission, som kunne komme med

kritik af hans arbejde som professor og med forslag til ting, der burde med i reformen. I Bondevennernes kreds var man spændt på, hvilke 11 medlemmer han ville bede træde ind i kommissionen - blev der plads til dem? Ville den få et bagstræbende godsejerflertal, som kunne bremse alt? Kort sagt: Søgte Bang en realiserbar mellemvej, eller ville han stræbe mod det ideelle, men ikke gennemførlige? De lagde deres håb i hans ofte gentagne valgsprog: Noget må gøres.

De blev ikke skuffede. Blandt de 11 var fire Bondevenner. Fra ledelsen Balthazar Christensen og Gleerup og fra de meniges kreds husmanden Lars Andersen Hækkerup fra Tybjerg ved Næstved og gårdejer Ole Kirk fra Stadil i Vestjylland. Det var ikke meget af Bangs og landbokommissionens arbejde, der blev omsat til lov. På det ideologiske plan fik Bondevennerne den sejr, at der blev sat gang i en udligning af skatten på privilegeret og uprivilegeret jord.

Kommissionsarbejdet førte også til mere overraskende resultater for politikerne. I Bangs juridiske arbejder lå et udkast til en anordning om anlæg

af skolestier for at opfylde et løfte i skoleanordningen af 1814 om bekvemme veje eller stier til landsby-skolerne. Forslaget ville kommissionen gøre til lov med sogneforstanderskaberne som udførende myndighed. Men pludselig opdagede man, at sagen måtte tænkes nøjere igennem. Efter Grundloven, som jo nu var trådt i kraft, ville der blive tale om at ekspropriere jord til stierne, hvorfor der skulle betales erstatning. Det var der ikke noget, der hed i enevældens anordning – der måtte bønderne bare afstå den jord, kongen fandt nødvendig.

En dødfødt løsning

Som professor i romerret, det antikke Roms retssystem, der danner fundament for, hvad vi i dag betegner som en retsstat, mente Bang, at det mest retfærdige måtte være, at lene - de godser, hvor der i erektionsdokumenterne fandtes regler om tilbagefaldsret, det vil sige, at de blev statsejendom igen, når godsejerslægten i lige linje uddøde - blev forpligtet til at afhænde deres fæstegårde til fri ejendom, når fæstet udløb eller ved arvefæste, når der ikke eksisterede arvinger i lige linje.

Politisk var det åbenlyst ikke acceptabelt for Bondevennerne – der måtte være bare en duft af revolution over det samlede resultat. Forslaget ville alt andet lige, hvis det var blevet gennemført, have ført til, at der den dag i dag kunne have eksisteret ikke så få fæstegårde landet over, hvis ikke ejerne – et gods, universitetet, kirken eller et kloster - undervejs frivilligt havde afstået dem.

En af disse gårde kunne have været den kendte Lejrebørg Karl Frandsens Skovledholm, gård nr. 4, i Osager. Han har ført gårdens historie tilbage til den 19. juli 1288, hvor Lunds Domkirke ved domprovst, senere biskop, Jens Grand, stod som ejer af Osager med dens gårde. På denne dato afhændede eller forærede domkirken landsbyen væk til Stiftelsen ”De Seks Præbender”, det vil sige seks kanniker - de fornemste i en katolsk kirkes gejstlighed - ved kirken, som antog fæstere. I 1571 overtog Universitetets filosofiske fakultet gårdene, hvor seks professorer delte dem mellem sig. Professoren i retorik og pædagogik Johannes Auriaber (latinisering af Goldschmidt/guldsmed) fik Skovledholm med Sef-

furen Nielsen som fæster. Herefter fortsætter det ene hold af professorfæstere sin gang i 200 år til 1775, hvor der sker noget.

Fæsteren Hans Albretsen havde været i Roskilde for at aflevere nogle varer. På vej hjem væltede vognen i vadestedet over Tokkerup Å lige uden for Osager. Hans Albretsen fik den over sig, kunne ikke komme fri og druknede i åen. Tilbage på Skovledholm sad nu enken Margrethe Hansdatter med 10 børn i alderen fra to til 19 år. Det var en uholdbar situation. Margrethes professor, matematikeren og kartografen Joachim Frederik Ramus, hvis mest interessante videnskabelige arbejde handler om nordlys, burde egentlig efter reglerne have sat hende ud, men han fik sagen ordnet på en anden måde.

Hos kancelliet fik han lov til at finde en ung mand, som han kunne tilbyde fritagelse for militærtjeneste, hvis han giftede sig med Margrethe og tog ansvaret for børnene og gården. I Skov Hastrup var der en sådan ung mand ved navn Frands Pedersen, som slog til. I dag er det stadig hans familie, som sidder på Skovledholm. Nu afskaffede indenrigsminister

Bang Universitetets ret til at have fæstegårde i 1852, men havde gården i stedet hørt under et gods, og var Bang kommet igennem med sin fæstelov for godsernes vedkommende, havde slægten Frandsen med Karl Frandsen stadig været fæstere, hvis godset havde villet det sådan.

Den hemmelige klient

Balthazar Christensen blev af alle politiske modstandere behandlet med en respekt som ingen andre af Bondevennerne, men det var den form for respekt, som man behandler et råddent æg med. For at forstå det skal vi runde forholdet mellem konge og folk, som det var under Frederik 7.

Frederik 7. var til daglig et snusfornuftigt menneske, der kendte sine begrænsninger, men i visse situationer kunne han gribes af en stemning og handle fuldstændig irrationelt. Han var ikke naiv, forfængelig, principløs og drikfældig, som historikeren og politikerens Niels Neergaard betegner ham. Han var heller ikke en degenereret lystløgner, som fagfællen Robert Neiiendam mener. Men han var et uforstandigt opdraget skilsmissebarn uden voksenrelationer, som

han kunne knytte sig til. Nu om dage ville han formentlig være blevet tvangsfjernet. Indtil midt i skoleårene bestod hans voksenkontakt hovedsagelig af hans amme, en meget ung fynsk bondepige, Christiane Reiersen, som også havde sine udfordringer.

Hoffet foragtede hende, og Frederiks privatlærer, guvernøren over Fyn, Carl Emil Bardenfleth, var heller ikke tilfreds. Til faderen skriver han på et tidspunkt:

»Reiersen gjør med den bedste Villie og den varmeste Kjerlighed ham dog megen Skade; det bekræfter sig hver Dag mere og mere. Hendes Mangel paa Character og Dannelse er hun uskyldig i. Hun bør afskediges, men beholde sin fulde gage som pension, og Frederik som kammertjener får en sat og oplyst ung Mand«.

Faderens eneste interesse var at få sin søn gift for at sikre arvefølgen til tronen. Frederik var den sidste i den oldenborgske slægt, og en ledig trone i Danmark kunne, som situationen var i Europa, let udvikle sig til en storpolitisk krise. Gik man langt nok tilbage og ud i slægtningens sidegrene, var der masser af arvinger fra selveste zaren af Rusland til prinser af alle afskygninger fra den snes fyrstedømmer, Tyskland var opdelt i – nogle af

dem endog landsforrædere i danske øjne, fordi de i historiens løb havde optrådt på dansk modstanderside. Frederik blev tvangsgift to gange med ægte prinsesser, men mobbede dem til vanvid, før de tog deres gode tøj og rejste hjem.

Demokratiet overtog problemet i 1849, hvor det viste sig, at Frederik 7., Rigsdagen og regeringen havde hver sin kandidat til posten som tronfølger.

På den baggrund var det ikke underligt, at Frederik hadede hoflivet og foragtede de overklassekøbenhavnere af begge køn, som væmmedes ved trekanten på Christiansborg. En dag efter teatertid stod Frederik og talte med en af skuespillerne. Betegnende for sin selverkendelse sagde kongen:

”På en måde er vi jo kolleger. Forskellen er, at du kan nøjes med at spille skuespil om aftenen. Jeg må gøre det hele dagen.”

Blandt de foragtende var De Nationalliberale - ikke mindst Hansine Andræ, som vi mødte i et tidligere afsnit af Lejre-kredsens historie. Hun konstaterede, at kulturkampen i Danmark kunne reduceres til mændenes valg mellem to lousier: Luise Pätges og Louise Rasmussen.



*Louise Rasmussen – grevinde Danner –
Balth. Christensens nøgle til indflydelse*

Den første blev spottet på de usleste københavnske værtshuse, men blev nærmest som ved et fingerknips Det kongelige Teaters nye stjerneskuespillerinde, *”en forunderlig ung kvinde, sanselig og intellektuel, smuk, selvbevidst, sart og stejl på samme tid”* som efter den støjbergske definition stod barnebrud til den langt ældre guldalderforfatter Johan Ludvig Heiberg.

Den anden Louise kom også fra samfundets bund som datter af en enlig mor, der arbejdede som syerske på teateret, og som havde fået sin Louise ind i balletkorpset - et korps, der ikke havde det bedste ry, men som netop på den tid fik knyttet den berømte August Bournonville til sig til

at rette op på præstationerne. Om Louise Rasmussen konstaterede han, at solodanserinde ville hun aldrig blive, men hun var flittig og havde smukke hænder.

En dag på Hofteateret havde Frederik som kronprins stået i kulissen og overværet øvetimen. På vej ud fra scenen havde han nær fået spændt ben for hende. I et splitsekund så de hinanden i øjnene. De øjne kunne han ikke glemme. Han fortalte sin ven, Carl Berling, om optrinnet. Han mente, at hans veninde, Jensine Weiner, måtte vide, hvem hun var. Vidste hun det, skulle de alle fire mødes i Gjethuset, det tidligere kanonstøberi på Kongens Nytorv, hvor den gamle, pensionerede oberst Römerling efter teatertid holdt natklub for den velstillede del af byens ungdom.

De fire svingede ualmindelig godt sammen, og efterhånden tilbragte Frederik mere tid i Jensines beskedne lejlighed i Borgergade end på Slottet, hvor der blev gjort store bestræbelser på at forhindre dem i at mødes. Faderen og hoffet tog den drastiske beslutning at "landsforvise" Frederik til fæstningsbyen Fredericia med forbud mod at vise sig øst for Storebælt.

Heller ikke det var selvfølgelig en løs-

ning. Kort efter stillede først Louise og lidt senere Jensine, der i mellemtiden havde brudt med Carl, i Fredericia. Den gamle hugaf, byens kommandant, oberst Castonier, der havde lovet at holde øje med Frederik, udbrød, at han gud døde mig ikke ville se to duller i sin by på én gang, og Jensine blev købt ud af historien med en livslang "pension". Hun blev i øvrigt kort efter gift med en jysk proprietær. Imens trivedes Frederik og Louise blandt Fredericias bysbørn. Frederik var populær blandt godtfolk.

Da han blev konge, rykkede både Louise og Carl med ind på slottet - til trods for demonstrationer og optøjer flere nætter i træk af folk, som borgerskabet betalte godt for at lave ballade. Carl fik titel af privatsekretær.

Der er ingen tvivl om, at Louise havde større fornemmelse for politik end Frederik. Hun førte gennem lang tid dagbog, men desværre har hun ikke betroet den noget om sine politiske synspunkter. Vi ved dog, at da Den Grundlovgivende Rigsforsamling havde gjort sit arbejde færdigt, og kongen skulle skrive under på Grundloven, tøvede han - til Louise

trak det kort, hun vidste virkede: Når han havde gjort det, ville folket samles for at hylde ham. Ikke for intet havde han taget valgsproget ”Folkets kærlighed, min styrke”.

Hvor vidste hun det fra? Jo, som kongen havde gjort Carl til sin privatsekretær, havde hun hyret advokaten Balthazar Christensen som sin rådgiver, og han kunne sørge for, at de sjællandske Bondevenner i det mindste mødte frem. Efterhånden kom og gik Balthazar Christensen på slottet hos grevinde Danner, som hun nu var blevet, som han ville. Forstrakte hun som den hemmelige mæcen ham økonomisk? Han talte aldrig om, hvad de havde sammen, hvad de diskuterede, hvilke planer de lagde, og hvor stor hendes indflydelse var på kongen, men den var ikke uden betydning. Kunne hun fyre regeringer, som det lå inden for kongens beføjelser? Vi ved, at det i hvert fald var tilfældet én gang.

Den usikkerhed, som det skabte i politiske kredse, gav ham en indflydelse, som ingen anden Bondeven og få andre politikere i det hele taget har haft.

Litteraturliste

Almuevennen 1852.

Dagbladet 1852.

Danmarks Statistik, Folketingsvalget 2022.

Forhandlingerne på Rigsdagen 1850-52.

Friisberg, Claus (2015) Dansk demokrati, idé og praksis.

Fædrelandet 1852.

Himmelstrup, Jens & Jens Møller (1958)

Danske forfatningslove 1665-1953.

Jensen, Hans (1975) Dansk jordpolitik 1757-1919.

Knudsen, Tim: Statsministeren, kampen om regeringsledelsen 1848-1901 (2020).

Neergaard, Niels (1892) Under Juni-grundloven.

Rasmussen, Jørgen Dieckmann; S.P. Jensen, Claus Bjørn & Jens Christensen (1988)

Det danske landbrugs historie III (1810-1914).

Retsinformation: Folketingsvalgloven.

Skou, Kaare R. (2008) Land at lede.

Vammen, Hans (2011) Den tomme stat.

KONGEVEJEN



Af Olav Sejerøe

Skiltet med Kongebrovej står i Lejre over for Felix. Hvad er det for en kongebro, som vejnavnet henviser til?

Det var en bro, som førte Kongevejen over Kornerup Å.

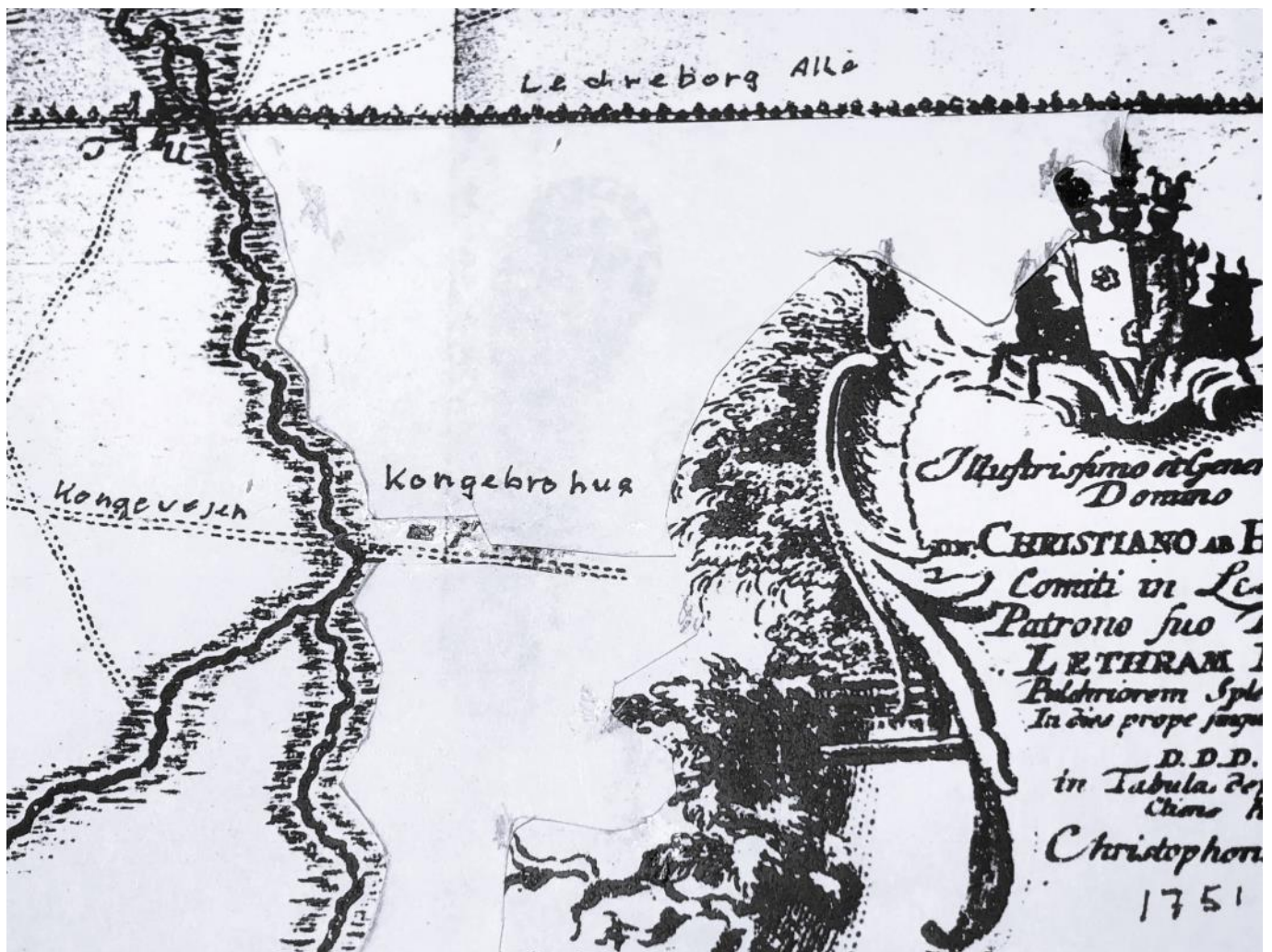
I middelalderen til og med Christian 4. var kongen næsten altid på rejse fra den ene kongelige ejendom til den anden. I løbet af 1500-tallet blev vogntransporten af større og større betydning, og samtidig voksede det kongelige følge stærkt i omfang. Christian 3. og Frederik 2. blev ef-



Skiltet over for Felix

terhånden trætte af de eksisterende veje, som kun var jordveje og hyppigt ufremkommelige. De lod opføre særlige kongeveje, forbeholdt de kongelige og strengt forbudt for alle andre. Vejene var afspærret med bom og lås, og den borger, der kørte der trods forbud, risikerede tidligt at få konfiskeret vogn, heste og læs, senere et halvt års tvangsarbejde på Bremerholm. Vedligeholdelsen påhvilede den kongelige lensmand på det nærmeste slot. En del af finansieringen stammede fra Øresundstolden.

Da Christian 4. overtog styret, var Kongevejen endnu ikke fuldt udbygget. Strækningen Roskilde – Haraldsted var en af de sidste på Sjælland. Den blev anlagt i årene 1638 – 40. Denne del af Kongevejen forløber over Lejreeggen. Fra Roskilde gik Kongevejen over Glim, og den passede de nu forsvundne Asserrupgårde. På denne strækning er der nu dyrkede marker, og det er svært at se spor af vejen. Ved Kornerup Å nåede vejen frem til Kongebroen.



Hammers kort med Kongevejen, bro og hus

På et udsnit af Hammers kort over Ledreborg fra 1751 kan man lidt nord for de tre åers mødested se rester af Kongevejen med bro og Kongebrohus. Kongevejen var nedlagt på dette tidspunkt. Derfor er den tegnet svagere. Det er i modsætning til Ledreborg Alle, som er tegnet med en tyk streg øverst på kortet. Kongebrohuset, som ses på Hammers kort, overlevede lidt længere som bolig for en husmand. Omkring 1880 synes det at være forsvundet.

På kortet ser man de to åer, Langvad Å og Lavringe Å, mødes og blive til Kornerup Å.

Vandløbene er fra gammel tid administrative grænser i landskabet. Åerne danner grænse for tre sogne og tre herreder. Vest for åernes mødested ligger Allerslev Sogn i Voldborg Herred. Øst for åernes mødested ligger Glim Sogn i Sømme Herred. Syd for mødestedet Rorup Sogn i Ramsø Herred.



Åerne deler landskabet i tre herreder og tre sogne

Kongebroen lå lige nord for den nuværende jernbanebro. Kongebrohuset lå på østsiden af åen. Her boede en af de kongelige betjente, som skulle have opsyn med vejen og forhindre, at andre end kongen brugte den. Betjenten var lønnet med 40 rigsdaler om året, det samme som for en korporal i Hæren. Dertil kom præmier for nedlagte heste på vejen - 20 rigsdaler. Den store præmie - en halv årsløn - for at skyde en hest, som ulovligt befandt sig på Konge-

vejen, viser, hvor hårdt man håndhævede kongens eneret til at færdes på Kongevejen.

Kongevejen fulgte den nuværende Kongebrovej og Bygaden igennem Lejre Stationsby, og mod vest fortsatte den ad Hvalsøvej forbi skovene Oren og Indelukket til Særløse. Lige efter Oren Skov hed marken nord for vejen engang Kongevejs Ager. I Indelukket Skov kan man se spor af hulveje langs vejen. Fra Særløse benyttede

man den gamle middelalderlige vejføring gennem Hejede Overdrev, blot med få udretninger. En del af denne vej kaldes Valdemarsvejen. Vejen fortsatte til voldstedet og kongeborgen Skjoldnæs, som dengang lå ved Valsø-lille Sø.

Kongeborgen Skjoldnæs havde tilhørt kongen siden 1100-tallet. 1358-60 generobrede Valdemar Atterdag efter belejring den pantsatte kongeborg. Han istandsatte også den middelalderlige vej igennem skoven mod Roskilde, som efter ham kaldes Valdemarsvejen. En del af den blev brolagt. I 1567 nedlægges kongeborgen, og den nedrives. Stenene fra den føres til Frederiksborg slot. Skjoldenæsholm genopføres to km. nord for den gamle borgs voldsted. Fra Skjoldenæsholm fortsatte Kongevejen til Haraldsted.

Christian 4. moderniserede vejen, der på et stykke var brolagt. Den blev forsynet med bomme, porte og bevæbnede vagter. Blev man grebet på kongens vej, ventede der strenge straffe. Hesten blev skudt, og vogn og last blev konfiskeret.

Efter Enevældens indførelse i 1660 samledes administrationen perma-



Valdemarsvejen i Bistrup Skovene tæt ved Skjoldenæsholm. Vejen er her brolagt

nent i København, og også hoffet holdt overvejende til i København og på de nordsjællandske slotte. Det kostbare vejsystem blev derfor snart opgivet undtagen i Nordsjælland. Kongevejen på Lejreeggen må være nedlagt i 1670'erne. Nu blev vejen overladt til den almindelige færdsel, eller bønderne pløjede den over.

På Hammers kort over Ledreborg fra 1751 ses en vej, der krydser åen ved Kongebrohuset. Der kan altså godt have været en bro så sent.

Da Nordvestbanen fra Roskilde til Kalundborg blev bygget i 1873-74 en smule syd for Kongevejen, forsvandt Kongevejen og kongebroen i Lejre.

HISTORIEN OM MØLLE MARIES DRAGKISTE

Af Connie Olsen

1. ejer Karen Marie - Mølle Marias farmor

Karen Marie Pedersdatter bliver født den 16/11 1834 i Nørre Sandager sogn, Odense amt. Her på Fyn rejser Karen Marie rundt med sin dragkiste. Hun bliver gift den 23/5 1857 i Nørre Sandager sogn med Anders Christian Hansen.

De bosætter sig i Veflinge sogn, Elved mark, i et hus, der ligger på gården Elveds jorder.

Omkring 1873-1876 flytter de til

Vissenbjerg sogn, Rold by ved Bred. Mellem 1881 og 1886 flytter de til Orte, og på et tidspunkt herefter rejser sønnen Christian Henrik til Sjælland.

2. ejer Christian Henrik - Mølle Marias far

Da han rejser, får han sin mor Karen Marias dragkiste med sig. Så nu flytter den rundt på Sjælland i stedet for på Fyn.

Han bliver tilmeldt i København den 29/3 1892, hvor han bor til leje i Sølvgade 85. I Sølvgade 34 flytter en ung pige ind, Maren Kirstine Christoffersen. Således lærer de to hinanden at kende, som der står i deres sølvbryllupssang.

Men allerede den 12/5 1892 flytter Christian Henrik til Store Tåstrup sogn, Merløse herred, Holbæk amt. Her bor han til leje hos en murermester Berendsen. Han tjener nok også hos ham som murer. Hans valg af plads skyldes sikkert også, at Maren Kirstine kommer fra Særløse. Hun kommer tilbage til en plads i Osted



Mølle Marias dragkiste

den 10/3 1894. De bliver gift i Særløse kirke søndag den 22/4 1894.

Nu bosætter Christian Henrik sig sammen med sin kone, Maren i Allerslev Huse, tæt ved hendes forældre, som bor ved Lavringe mose. En gang i løbet af år 1900 flytter de til Gammel Tølløse, nær ved kirken.

Den 14/8 1902 fødes deres tvillinger, Karen og Marie. Imidlertid dør Karen 1½ måned gammel. Men Marie flytter med sine forældre i april 1914 til Tadre Mølle, hvor dragkisten også kommer med.

3. ejer Marie - Mølle Marie selv

Marie overtager fæstet på møllen efter sin far i 1945 og således også dragkisten.

4. ejer Tove Karen Marie (iflg. testamenten) - Mølle Mariens niece, hendes ældste brors datter

Da Marie dør den 4/2 2003, skal en ny Karen Marie arve hende. Men da Tove Karen Marie er død den 21/11 2002, 2½ måned før sin faster, er det hendes datter, der arver dragkisten.

På grund af historien vedrørende dragkisten tager hun denne til sig. Gud ske lov for det. For ellers var den blevet solgt sidenhen sammen med de andre møbler fra møllen. Efter reoveringen af møllen bliver dragkisten skænket tilbage.

En del læsere af dette blad vil sandsynligvis være medlemmer af flere af foreningerne og vil derfor modtage mere end ét eksemplar af bladet.

Det er meget kompliceret administrativt at ændre på dette forhold. I stedet opfordrer redaktionsudvalget til, at man forærer de ekstra kopier til venner og bekendte.

Det kan være med til at stimulere interessen for vores lokalhistorie.

DER VAR ENGANG I GL. LEJRE... EN LOGERENDE



Af Eva Nielsen

Fra 1849 boede distriktets jordemoder i den nyopførte tjenestebolig i Gl. Lejre (nuværende Orehøjvej nr. 17). Hun havde som regel en tjenestepige boende til hjælp med alt det praktiske, men dog ikke ved folketællingen i februar 1855. Da boede der i stedet en 'logerende', nemlig Ane Kristine Krause, 24 år og ugift, født på Amager. Jeg undrede mig over, hvorfor Ane Kristine havde indlogeret sig her i Gl. Lejre så langt hjemmefra. Trods mange timers 'higen og søgen' i arkiverne er jeg stadig på bar bund.

Men eftersøgningen var interessant. Ane Kristine blev født i 1830 i St. Magleby, eller 'Hollænderbyen', som den kaldtes p. g. a. de mange hollæn-

dere, der kom hertil i 1600-tallet som dygtige grøntsagsdyrkere. En pudsig detalje er, at kirkebogen for St. Magleby blev ført både på hollandsk og på dansk helt op til 1805.

Jeg ledte så efter Ane Kristine i folketællingen 1860, og til min store overraskelse viste det sig, at hun nu sad i Tugt-, Rasp- og Forbedringshuset på Christianshavn, straffet med 3 års fængsel for tyveri og bedrageri. Det gjorde mig endnu mere nysgerrig, og på Rigsarkivet fandt jeg hende i fangeprotokollen over de kvindelige fanger, indsat i 1859.

Jeg fandt hendes sag i den tilsvarende domprotokol, og her følger et kort resumé:

'Kbhvns kriminal- og politiret, 15. januar 1859.

Arrestantinde Ane Kirstine Krause er tiltalt for tyveri og bedrageri, samt medtil-



Store Magleby Kirkebog 1805

1859	Jan 10	Krause, Andrea Vilhelmine	18	Bjælvet	1
	April	Krause, Ane Kirstine	227	Store Kongensgade	3
	Mai 11	Krause, Ane Kirstine		by	

1859, Tugt-, Rasp og Forbedringshuset, Christianshavn

talte (7 navngivne kvinder) for ulovlig handel. Hun har vedgået at have frastjålet sine naboer klædningsstykker og andre genstande til ca. 40 rigsdaler. En skjorte, 2 lagener mm, af værdi 4 mark, og endelig nogle klædningsstykker, 6 pudevår og 2 duge, til ca. 35 rigsdaler. Det sidste tyveri skete på den måde, at hun havde lånt nøglen til tørreloftet i ejendommen, Store Kongensgade nr. 245, hvor hun boede, for at benytte loftet. Fra tørreloftet havde hun adgang til 'den bestjålne ved siden af loftet beliggende kammer', og havde taget de nævnte genstande, som hun solgte. Thi kendes for ret: Ane Kirstine Krause vil være at straffe med forbedringshus i 3 år, og hun skal betale erstatning til de bestjålne,

sagens omkostninger og et salær på 8 rigsdaler til hver af sagførerne. De medtaltte slipper med bøde for hæleri'.

Ane Kirstine skulle altså betale omkring 100 rigsdaler i erstatning, salær og sagsomkostninger. Det var en enorm sum. For 1 rigsdaler kunne man dengang købe enten 5 store rugbrød eller 250 g smør, flæsk eller kaffe. Hvordan hun fik betalt gælden, ved vi ikke, men måske havde hun ikke nået at bruge alle pengene fra tyverierne. Fangerne kunne godt tjene lidt ved særligt arbejde i fængslet, men det gjorde Ane Kirstine kun en enkelt måned. De knap 4 rigsdaler, hun tjente, blev udbetalt ved løsladelsen.

Fængselsstraffene var hårde dengang. Man fik typisk 2-8 års fængsel for tyveri, mens bedrageri og løsgænger i

Ane Kirstine Krause - Bøff. N. 59.

	1	2	3	4	5	Summa	Indbragte Penge m. m.	Rdl.	Sk.
18 April				Transport		÷ 10 1/2			60 1/2
Mai									60 1/2

1859, Protokol over fangernes arbejde

mange tilfælde betød fængsel på livstid. En kvinde fra Viby, Ane Cathrine Christensdatter, blev i 1857 idømt 6 års tugthus for fosterfordrivelse.

Kvinderne i fængslet arbejdede med forarbejdning af uld, vask, spinding og vævning af stof til klædefabrikkerne. Man gik ikke op i arbejdsmiljø, så det var støvet og snavset arbejde. Mange af fangerne døde af lunge sygdomme efter års arbejde i de usunde rum. Fængslet var fyldt, så det har været svært at holde styr på de indsatte trods de strenge regler.

Ved folketællingen i 1860 sad der omkring 500 forbedringshusfanger og et par hundrede tugthusfanger.

I fængslet kunne man få en ekstra disciplinærstraf, hvis man f.eks. ødelagde sine arbejdsredskaber, hvis man var doven, talte til sine medfanger, svarede igen, eller hvis man ligefrem gav sig til at synge eller danse på sovesalen eller under sit tvangsarbejde! Straffen kunne bestå i slag med rotting (spanskrør), pisk eller en periode i en mørk enecelle. For mindre forseelser var straffen en irettesættel-



1907, Nyboder ved hjørnet af Store Kongensgade og Gernersgade. Ane Kirstine boede på bagsiden af hjørnehuset tv. (Kbh billeder.dk)



1885-1918, Lavendelstræde. (Kbh billeder.dk)

se eller 'vand og brød' i et eller flere døgn. 'Vand og brød' skulle afløses af almindelig fangekost hver 5. og 6. dag, fordi den var så udmarvende.

Ane Kirstine, der arbejdede i vævestuen, fik en ekstrastraf på 24 timers vand og brød for forseelsen 'trafik'. Det betød, at hun havde videresendt en besked, brød, snaps eller andet til en medfange.

I domsprotokollen står der jo, at hun boede i St. Kongensgade 245, (Nyboder), da tyverierne fandt sted, så på et eller andet tidspunkt før 1859 er hun flyttet dertil. Hendes

bror boede dengang i nr. 232, så måske er det ham, der har hjulpet med flytningen.

Ane Kirstine blev løsladt i 1862, og hun var åbenbart blevet 'forbedret' efter fængselsopholdet. Hun flyttede tilbage til St. Magleby, hvor hun var dameskrædderinde i 1870 og lærerinde i 1880. I 1890 havde hun en manufakturhandel i Lavendelstræde 17 i København. Ane Kirstine forblev ugift og døde i 1894, hvor hun boede i Landskronagade.

Hvorfor var Ane Kirstine logerende hos jordemoderen i 1855?

Det er mystisk, for jeg kan ikke finde nogen slægtninge eller andre, der skulle være grunden til, at hun i 1855 var logerende her i Gl. Lejre. Nogle af de ugifte unge piger, som boede hos jordemoderen, var gravide og fødte deres barn her, men der er ikke noget, der viser, at det var derfor, Ane Kirstine boede her. Hun havde allerede født en dreng i København i 1853, Peter Christian, men da hun var ugift og ikke kunne forsørge

barnet, kom han i pleje hos hendes forældre på Amager. I 1875 udvandrede han, 22 år gammel, til Boston og rejste videre derfra i 1883 med udvandrerskibet 'Thingvalla' til New York. Han døde i Utah som butiksejer i 1925.

Kilder:

*Folketællinger og kirkebøger,
Christianshavns Tugthus' Strafferegister,
Københavns Straffe- og Politirets Domprotokol,
Kbhbilleder.dk og Udvandrerarkivet.*

Reliktplante: Lægestokrose

Lægestokrose, *Althea officinalis*, er en af de gamle munkeplanter. Den er virksom. Betegnelsen *officinalis* viser, at den indgik i officinet i apoteket, dvs. at den var optaget i den statsanerkendte farmakope, så lægerne kunne udskrive recepter, hvori den indgik. Udtræk af lægestokrose virker slimløsnende og bruges som altheasaft som en skånsom hostesaft til småbørn. Den tørrede rod smager godt, og den blev derfor brugt til at bide i for småbørn, der havde ondt for tænder, før plastikken blev opfundet.



På grund af udtrækkets gode smag bruges det stadig i de lækre althea-bolcher.

Bent Gottfredsen

DER VAR ENGANG I GL. LEJRE.... EN UNG MAND PÅ AFVEJE, 1. DEL



Af Vivian Møller

Når vi forsøger at finde de personer, som har "sat deres ben" i Gl. Lejre, gennemgår vi alle de forskellige protokoller mm., vi kan komme i nærheden af.

I den nyligt overståede juleferie var turen kommet til Vridsløselille fængsels stamruller (fortegnelse over fanger i Forbedringshuset). Stamrullerne ligger på nettet, så man kunne bare sidde hjemme i stuen med en kop kaffe og søge. Og her dukkede Hans Peter Sørensen op.

Som det ses, blev han indsat i forbedringshus i fire år. Der står også oplyst, ved hvilken domstol sagen fandt sted. Sagen skal man finde på Rigsarkivet, hvilket jeg så gjorde. På siden fra stamrullen kunne jeg dog få begrundelsen på historien, idet der stod hans levnedsløb, indtil han blev indsat. I stamrullen står også, hvorfor han var kommet i forbedringshus. Han blev dømt for voldtægt og uterlighed. Ud fra oplysningerne i stamrullen og justitsprotokollerne har jeg kunnet finde frem til hans historie. Men lad os begynde med hans forældre.

På gården Hegnsholt ved Lejrevejen i Allerslev tjente i 1860 Hans Sørensen. Han var født i 1836 og søn af



Stamrulle, Hans Peter Sørensen

husmand i matr. 28 af Allerslev Søren Nielsen og hustru Maren Pedersdatter. På den anden side af Lejrevejen ligger gården Favrebogård. Her tjente Ane Rasmussen, som var datter af ugifte tjenestefolk og født i Ørsted sogn. Det var ikke ualmindeligt, at tjenestefolk fik børn uden for ægteskab, og almindeligvis blev de efterfølgende viet. Det skete også for Ane og Hans. De fik en dødfødt datter i februar 1861 og blev viet i november samme år. Ved det næste barns fødsel i 1862 var de stadig tjenestefolk, men da det tredje barn blev født i 1865, var de blevet indsiddere hos husmand Mads Jensen i Gl. Lejre (nuværende Orehøjvej 22). Her fik de også deres fjerde barn, Hans Peter, og det er ham, jeg vil beskæftige mig med.

Hans Peter Sørensen blev født april 1867. Samme efterår fik hans forældre, Hans og Ane, lejekontrakt på et stykke jord, matr. 13b af Allerslev, med nyopført hus, det, vi i dag kender som Mosehuset, Lejrevej 2. Hans Peters far blev nu husmand med et lille stykke jord. Senere fik han job som reservevægter ved jernbanen.

I Mosehuset fik Hans og Ane yderligere 7 børn, hvoraf 2 døde som små.

Men tilbage til Hans Peter. Fra han var 7 år, vogtede han køer. Han boede hjemme, til han blev konfirmeret i Kornerup kirke i 1881. Han tjente da i Kornerup og var 14½ år gammel, og hans skudsmål lød på tg i kundskab og mg i opførsel. Det var ikke mange, der fik så lav en karakter (tg), men han blev dog konfirmeret. Han blev som 18-årig indskrevet i lægdsrullen for Skt. Jørgensbjerg sogn, hvor han på det tidspunkt tjente. Samme år rykkede han videre til Tjæreby i Vor Frue sogn (Roskilde). I de fire år, fra han blev konfirmeret, til han fyldte 18, havde han tjent fem forskellige steder og været højst halvandet år på samme sted.

I juni 1885 kom Hans Peter i tjeneste hos gårdmand Ole Pedersen i Tjæreby. Han var da 18 år. Her begik han tyveri. Kort tid efter var han på markarbejde med andre tjenestefolk. Blandt dem var den 19-årige Inger Kirstine Larsen. Da det var spisetid, gik Hans Peter og Inger Kirstine hen til kanten af en mergelgrav for at spise deres frokost. Hans Peter spurgte, om han måtte kysse hende, hvilket hun afslog. Men han ville noget andet og voldtog hende. I justitsprotokollen

kan man læse nøjagtigt i detaljer, hvordan det foregik, men det vil jeg undlade at komme ind på her. Det må man selv tage ind på Rigsarkivet og læse om, hvis man har lyst. Det var ikke den eneste gang, Hans Peter forbrød sig, idet han nogle dage før havde været uterlig over for en 4-årig pige.

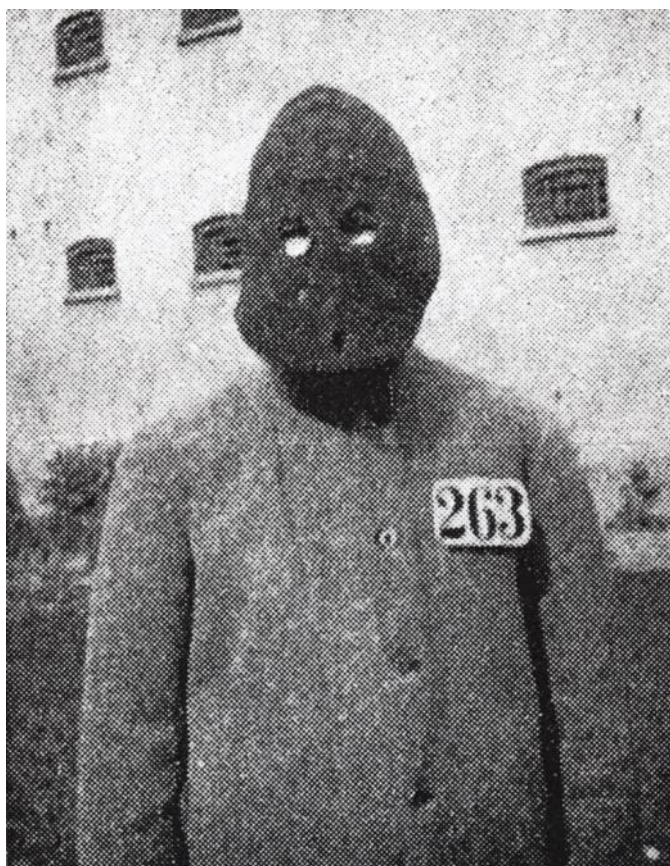
Det bragte Hans Peter til Roskilde arrest, hvor han først fik fem dage på vand og brød (1. til 6. august) for tyveri og i forlængelse af det varetægtsfængsel samme sted i 94 dage for

voldtægt. Justitssagen mod ham blev ført, først ved Ramsø-Tune Herred og senere ved Landsover- samt Hof- og Stadsretten i København, hvor den blev stadfæstet. Den 7. november 1885 blev han overført fra Roskilde arrest til Forbedringshuset i Vridsløselille.

Forbedringshuset i Vridsløselille var et af Danmarks ældste fængsler og blev indviet i 1859 under navnet Forbedringshuset på Vridsløselille Mark (foto fra ca. 1900). Det var kun mænd, som blev indsat der, og kun



Forbedringshuset i Vridsløselille



Fange med nummer og maske: en hue, der også dækkede ansigtet

dem, man regnede med kunne forbedre sig. I dag kender vi det som Statsfængslet i Vridsløselille, som Egon Olsen fra Olsenbanden altid vendte tilbage til. Det blev for nogle år siden nedlagt som fængsel.

Ved indsættelsen blev Hans Peter indskrevet i deres stamrulle, og der får vi en fin beskrivelse af ham. Ved dom nr. 7855 blev han indsat som fange nr. 56. Han var 162 cm høj, havde brunt hår og blå øjne, almindelig næse, sund ansigtsfarve og talte dansk. Han var konfirmeret og kunne

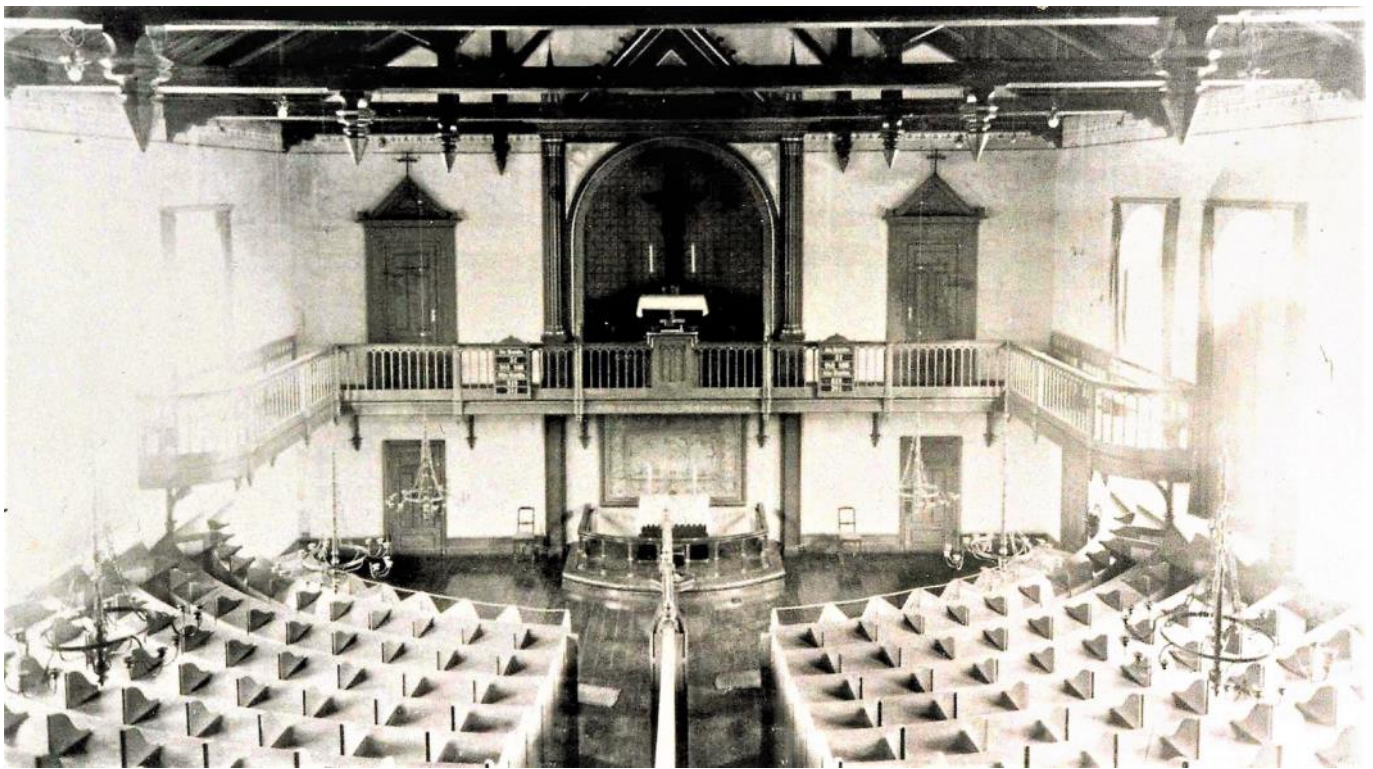
læse og skrive. Og så havde han et ar på højre pegefinger. Sundhedstilstanden ved ankomsten var god.

Men hvad var det så for et Forbedringshus, han blev indsat i? Fangerne var i total isolation døgnet rundt med det formål, at de skulle have tid og mulighed for at angre deres synder og forlige sig med sig selv og deres Gud.

Når de var uden for cellen, skulle de bære maske for at beskytte dem mod at blive genkendt af andre fanger. Al samtale og kontakt mellem fangerne var forbudt. Når fangerne enten var i skolen eller i kirken, var de anbragt i små båse, så de kun kunne se læreren eller præsten, men aldrig hinanden. Disse principper blev bevaret et stykke ind i 1900-tallet. Det må have været noget af en forandring for en ung mand på 18 år.

Hans Peter kom både i arbejde og i skole. Da han ankom til Forbedringshuset, skrev lærer O. Nielsen:

”Det Tyveri, hvorfor han er straffet, skal han have udøvet, fordi han ikke fik tilstrækkelig Kost. Kort Tid efter begik han den Forbrydelse, der bragte ham herind. Formodentlig har han endnu ikke Forstaaelse af sin Skyld; men da han er meget Be-



Kirken med båse, hvor fangerne blev anbragt i hver sin bås

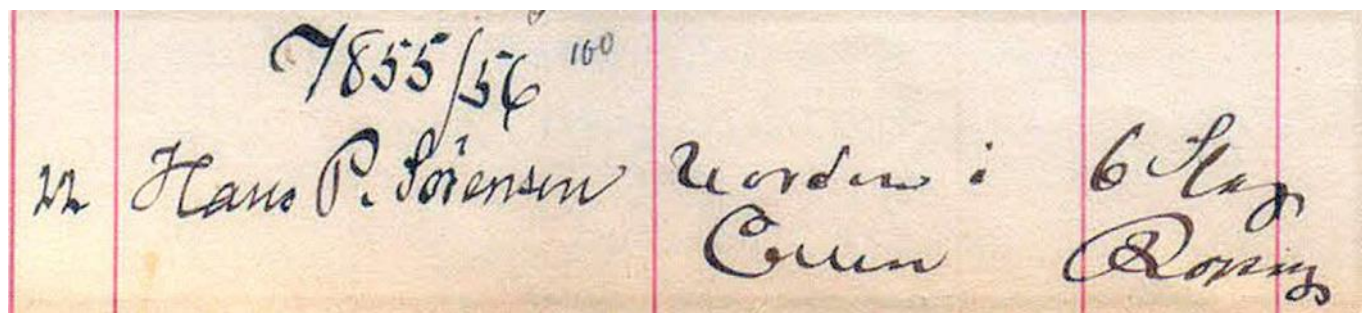
drøvet over den lange Straffetid og synes at have god Villie, vil han sikkert få godt udbytte af Opholdet her”.

Men Hans Peter var åbenbart ikke helt tilfreds med tilværelsen. Den 21. til 23. december, 1½ måned efter indsættelsen, var han på sygestue, fordi han havde simuleret syg. På samme tidspunkt lavede han uorden i cellen, og som det ses af forseelsesprotokollen, fik han 6 slag rotting (spanskrør) som straf.

I supplementsprotokollen til stamrullen kan man læse om hans tid i Forbedringshuset. Ved indsættelsen skrev lærer Nielsen som nævnt, at han ikke havde fået kost nok. Da han tabte sig

legemligt, fik han udleveret livrem, men den skulle lægges uden for cellen ved sengetid, for at han ikke skulle hænge sig i nattens løb. Den almindelige kost var hestekød, ærtegrød, kartofler og brød. Ifølge protokollen fik han særlig forplejning: November 1885 overmad (en ekstra portion mad), februar 1886 rugbrød, maj 1887 mælk og ½ pot øl (knap ½ liter), august 1887 ½ pot mælk. I januar 1888 skete der en ændring, da han sikkert havde taget på. Han fik frataget overmad og ½ pot mælk, og rugbrødet blev erstattet med sigtebrød.

Han havde også forskelligt arbejde. Han var bl.a. drejer, træarbejder og



Uorden i cellen

kurvemager. Derudover var han fløjvasker, det vi i dag kalder gangmand, dvs. han skulle gøre rent på afdelingen i fløjen. Hans Peter havde også mulighed for at skrive breve og tale med slægtninge. I 1886 skrev han fire breve og talte en gang med sin mor. I 1887 skrev han to breve og talte en gang med sin far og bror, og i 1888 skrev han et brev og talte en gang med sin bror.

Om hans udvikling i fængslet skrev lærer Nielsen i februar 1886, at han syntes "*uden Erkendelse og Bedrøvelse*", men i maj syntes det at gå frem. Det gjorde det fortsat, og i november 1887 havde han "*Godt Forhold i det hele*".

Hans Peter blev løsladt 7. maj 1888 kl. 3, 1½ år før tid. Han var lige fyldt 21 år.

Hans Peter kom herefter i offentlig tjeneste hos sognefogeden i Vridsløsemagle, hvor han er ved folketællin-

gen 1890 (1. februar).

Men det må have været noget af en omvæltning for Hans Peter pludselig at blive lukket ud i et samfund, hvor han ikke skulle bære maske, og alle kunne se ham! Og i et samfund, hvor der også var kvinder!

I foråret 1889 mødte Hans Peter den jævnaldrende tjenestepige Maren Hansen, som tjente på en gård i Thorstrup, ikke langt fra, hvor Hans Peter tjente.

Mødet mellem de to resulterede i, at Maren blev gravid og fødte en datter, Ane Johanne Sørensen, den 21. december 1889. Men de blev ikke gift, og Hans Peter stak af.

Men han skulle jo betale alimentation (faderskabsbidrag).

Det endte med en sag: Ledøje-Smørum sogneråd mod Osted-Allerslev sogneråd.

Hans Peter Sørensen var forsørgelsespligtig i Allerslev sogn, da det var

hans fødesogn. Da man ikke kunne finde ham, skrev sognerådet i Ledøje-Smørum oktober 1891 til sognerådet i Osted-Allerslev og bad dem betale ½ års bidrag lydende på 30 kr. Ligeledes bad de sognerådet søge oplysninger om Hans Peter. De meldte dog tilbage, at han vist var rejst til Roskilde, og at hans forældre ikke vidste, hvor han var.

Da man stadig ikke fandt Hans Peter, bad Ledøje-Smørum sogneråd i december 1891 Osted-Allerslev sogneråd betale 60 kr. årligt. De vedlagde leveattest. En leveattest er et bevis på, at barnet lever, og den er underskrevet af to vidner.

Da sognerådet således ikke kunne finde Hans Peter, så man sig nødsaget til at betale alimentationsbidraget, men det blev ikke på de 30 kr. man havde krævet. I Roskilde amt var bidraget 48 kr. årligt mod 60 kr. i Københavns amt, som Ledøje-Smørum hørte under. Derfor blev der kun sendt et beløb på 24 kr. mod de 30 kr., man havde ønsket.

Men endte man med at finde Hans Peter? Og hvis man gjorde, hvad skete der så med ham? Få svaret i næste nummer af Lethrica.

Kilder:

Statsfængslet i Vridsløselille: Diverse protokoller. Arkivalier online.

Ramsø-Tuner herreder: Justitsprotokol 1884-1887. Rigsarkivet i København.

Landsover-, samt Hof- og Stadsretten: Domprotokol 1885-1887. Rigsarkivet i København.

Roskilde arrest: Arrestjournal 1884-1889. Rigsarkivet i København.

Osted-Allerslev Sogneråds forhandlingsprotokol i fattigvæsensager. Rigsarkivet i København.

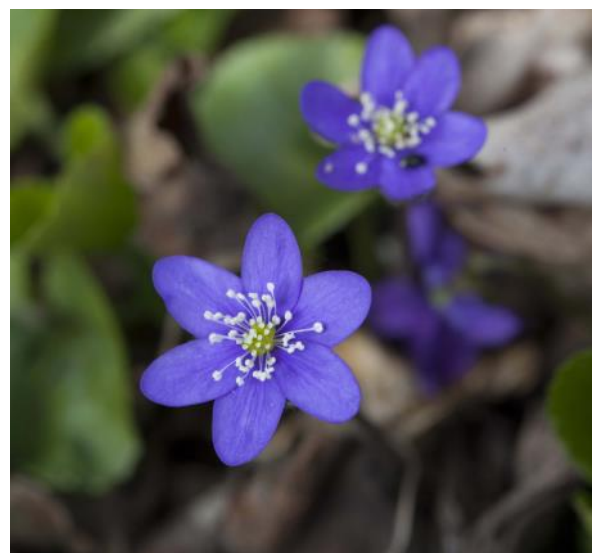
Kirkebøger og folketællinger: Arkivalier online.

Museet om Statsfængslet i Vridsløselille.

Fotos:

Vridsløselille fængsel: Byhistorisk Samling og Arkiv i Høje Tåstrup.

Maske og båse i kirken: Lokalhistorisk Samling Albertslund.



FÆLLESARRANGEMENTER FOR DE TRE HISTORISKE FORENINGER PLUS LEJRE BIBLIOTEK OG ARKIV

Gulds-katten fra Rye

Torsdag den 13. oktober 2022 holdt arkæolog Jesper Langkilde fra Roskilde Museum et foredrag på Kirke Hyllinge bibliotek om de seneste udgravninger i Rye og fundet af en guldskat fra 1400-tallet.

Rye er nævnt første gang i 1350 som tilhørende Valdemar Atterdag og har senere været ejet af forskellige adelige. Den blev revet ned i 1880.

I slutningen af 1980'erne har Roskilde Museum udgravet resterne af en stormandsgård fra middelalderen, der sandsynligvis var en forløber for Ryegård herregård, der fra 1500-tallet og frem til i dag har ligget ca. 500 m længere mod vest.

I sommeren 2021 påbegyndte museet en ny udgravning efter et detektorfund (af Rickey Kruse Pedersen og Jørgen Rasmussen) af en guldskat på stedet. Udgravningsfeltet afslørede store sten og stolpehuller, der angav et ca. 18x9 m. stort hus fra den sene Middelalder. Gulds-katten omfattede ca. 80 genstande, nogle af rent guld, guldfindfattede ædelsten,

mønter (fra Erik af Pommerns tid) og bæltespænder – alt sammen genstande, man brugte i 1400-tallet.



53 var mødt op til foredrag. Foto Tobias Mortensen

Foredrag 2023

Forårets fællesforedrag er desværre ikke på plads ved redaktionens slutning.

Emnet bliver sikkert ”Konflikten mellem Danmark og Norge omkring Østgrønland”, og det holdes på Gundestedgård.

Til efteråret får vi et foredrag af Christian Davidsen med titlen ”Nazisternes sidste tilflugt”.

Det bliver torsdag den 5. oktober på Felix.



LEJRE HISTORISKE FORENING

Formand: Hans Jørgen Lych Larsen, Lønspjæld 15, 4320 Lejre

E-mail: lychlarsen@hotmail.com

Hjemmeside: www.lejre-historiske-forening.dk

Foredrag om Osted under Besættelsen, 12. april kl. 19 i Felix Erik Kildegaard Rasmussen, Osted, vil fortælle om modstandskampen i Osted under 2. verdenskrig.



En tysk lastvogn på vej hjem gennem Osted efter 2. verdenskrig den 5. maj 1945

Sommerudflugt onsdag den 10. maj

Lejre Historiske Forenings sommerudflugt går i år til Stevns. Vi besøger herregården **Gjorslev** og får en rundvisning både i den middelalderlige hovedbygning og avlsgården. Derefter er der frokost på **Gjorslev**

Bøgeskov traktørsted, der ligger ud til strandkanten. Til slut kører vi til det nye oplevelsescenter: **Stevns Klint Experience**, hvor man bl.a. kan opleve beretningen om, hvordan et asteroide-nedslag for 66 millioner år siden udryddede halvdelen af livet på jorden.

Afgang fra (den nye) P-plads ved Lejre station kl. 8.00, og vi er hjemme igen kl. 17.30.

Pris for turen (inkl. entréer, frokost og eftermiddagskaffe): 300,- kr.

Beløbet bedes indbetalt senest den 1. maj på foreningens konto via Mobile Pay nr. 627527 (det er bedst) eller bankkonto: 0392 88 93 65 37 84. Husk at angive navn og adresse!

Tilmelding til Karl Frandsen inden 23. april på tlf. 30 25 74 83

eller bedst på mail til

karlfrandsen@dlgmail.dk



EGNSHISTORISK FORENING FOR HVALSØ

Formand: Bent Gottfredsen, tlf. 46492663, E-mail: kbgottfredsen@gmail.com

Hjemmeside: www.egnhistoriskforening-hvalsø.dk

En trist meddelelse.

EHF's mangeårige formand, Bent Gottfredsen, udtræder som aktiv grundet sygdom.

Bents sidste aktive handling var den traditionelle tale Valborgaften den 30. april 2022. Tidligt om morgenen den 1. maj lammede en kraftig blodprop højre side og ramte talecentret. Bent kan kommunikere med tegn, sige ja og nej, understreget med nik og rysten på hovedet. Han forstår, hvad

der bliver sagt, følger interesseret med i en samtale og markerer tydeligt, hvad han mener om det sagte.

Der er pt. ikke udsigt til større ændringer.

Bent har tilbragt de sidste 9 måneder på plejehjemmet Grønnehave i Ejby under kyndig og kærlig pleje samt delvis genoptræning og har nu en plejelejlighed på Hvalsø Ældrecenter. Interessen for, hvad der sker lokalt som globalt er intakt, og EHF har stadig en stor plads hos ham.

Tak for tiden som var, og håb om en god og driftig fremtid for den forening, han var med til at stifte for år tilbage. Må nye og yngre kræfter hjælpe hermed.

Karin Gottfredsen

På **bestyrelsesmødet** den 3. marts konstituerede bestyrelsen sig således:

Formand: Thyra Johannesen

Kasserer: Ole Knudsen

Sekretær: Henriette Theill



Kommende arrangementer

Valborg aften på Tadre Mølle

må desværre aflyses i år, da vi mangler mandskab til at arrangere det.

Til gengæld får vi en aften med Knud K. Petersen på Gundestedgård om **Hvalsø Hovedgade gennem 120 år**. Datoen er ikke fastlagt endnu, så hold øje med hjemmesiden.

Kulturhistorisk vandring i Dyrehaven ved Ledreborg søndag den 21. maj kl. 10.30.

Rundviser Tobias Mortensen. Entré 30 kr. til Ledreborg (mobile pay). Vi mødes ved parkeringspladsen lige før Ledreborg.

Maks. antal deltagere er 30 personer. Derfor er der tilmelding til thsj@mail.dk.

For hurtig kommunikation og for at spare jeres foreninger for penge, send venligst jeres mailadresser til:

LHF: agnetevibholt@gmail.com
EHF: thsj@mail.dk
BLF: blf.bramsnaes@live.dk
LMF: vivianus@post.tele.dk
TMV: tadremoellesvenner@gmail.com

Næste deadline for bidrag er den 15. august 2023.

Bidrag modtages gerne efter aftale med redaktionsudvalget.

Lethrica udgives to gange om året. Bladet forventes at være uddelt til alle henholdsvis den 1. april og den 1. oktober.

Adresser på mødesteder:

Kirke Hyllinge Bibliotek, Bygaden 53, 4070 Kirke Hyllinge

Ejby Forsamlingshus, Ejbyvej 60, 4070 Kirke Hyllinge

Domus Felix, Bygaden 20, 4320 Lejre

Hvalsø Kulturhus, Skolevej 12, 4330 Hvalsø

Gundestedgård, Gundestedvej 40, 4330 Hvalsø



BRAMSNÆS LOKALHISTORISKE FORENING

Formand: Bjarne Holm, E-mail: blf.bramsnaes@live.dk

Hjemmeside: <http://www.bramsnaeslokalhistorie.dk>

ANMELDELSE:

Jenslev i 1000 år.

Af Mogens Henriksen

Bramsnæs Lokalhistoriske Forening (BLF) er kommet i besiddelse af et stort dokument på 268 sider om landsbyen Jenslev, dens borgere, ejendomme og historie.

Det er en tidligere Jenslev-beboer, Mogens Henriksen, som med udgangspunkt i sin slægts historie igennem mange år har gravet i hele landsbyens historie. Og han er gået grundigt til værks. Fra en generel egnsbeskrivelse om bl.a. dyrkningsmetoder, gravskikke, stednavne, bygge- og beboelseskikke, afgrøder, landbrugsredskaber etc. kommer han gennem litteratur- og arkivstudier tættere på emnet "Jenslev". Han finder, at bynavnet første gang optræder i 1396, og langsomt gennem informationer fra bl.a. Ryegårds og Roskildekapitlets jordebøger og Christian V's matrikler dukker fakta om byens tidlige

struktur og dens beboere frem. Senere giver hoveri- og skatteprotokoller og folketællingslister ansigt på de konkrete familiers størrelse og levevilkår, og Mogens har fundet eksempler på fæsteprotokoller, skifteopgørelser over indbo og gæld, synsforretninger, aftægtskontrakter m.m.

Ved folketællingen i 1801 var der registreret 95 beboere, fordelt på 11 gårde og 5 huse, og ved udskiftningen i 1805 kommer der en ny struktur på byen og dens liv. Byen var i 1850 vokset til 143 beboere, men allerede i 1843 havde afskaffelsen af hoveriet på Ryegård betydet en markant ændring for bønderne i Jenslev.

De sidste ca. 100 sider af Mogens Henriksens værk er en oversigt over de enkelte matrikler med beskrivelse af bygningerne og deres kendte beboere.

Som det kan forstås, er **Jenslev i 1000 år** en grundigt udarbejdet guldgrube af informationer om byen. Den er nok i første omgang et op-

slagsværk, som dog desværre ikke omfatter illustrationer, kort, fotografier o. lign.

Jenslev i 1000 år findes indtil videre kun som pdf-fil og er afleveret til Lejre Arkiv.

Lars Kiørboe
BLF

Kommende arrangementer

Kirkegårdsvandring + besøg i Gershøj kirke den 26. april 2023 kl. 19.00 ledet af Karl - Johan Rubæk.

Foredrag i maj måned på Østergård ved Flemming Damgård om **Fredehjemsinstitutionen**, især Fredehjemmet på Østergård.

RETTELSE / KORREKTION

I sidste nummer af Lethrica skrev jeg en artikel om Bramsnæsvigstien, hvor jeg fortalte om, hvordan fiskerne havde bygget broerne/molerne langs stien. Jeg blev derefter kontaktet af interesserede læsere af Lethrica, der gerne ville dele deres viden med mig, da jeg - som jeg skrev i forrige nummer - ikke vidste, hvordan diget var blevet til, men formodede, at det var fiskerne, der havde lavet det sammen med broerne.

Der er jeg nu blevet oplyst af folk, der ved, hvad der er sket. Det er den

gamle Bramsnæs kommune, der har fået diget lavet, formodentlig omkring 1990. Og så er det jo rart med den viden, vi nu har om klima, øget vandstand i havene m.m., at den gamle Bramsnæs kommune udviste rettidig omhu. Det har vi stor glæde af i dag, for uden diget tror jeg, at enten ville stien ikke eksistere i dag, eller også ville den være i en dårlig forfatning.

Broerne er stadig fiskernes arbejde.

Bjarne Holm

ANNONCE, TADRE MØLLES VENNER

Hvis du har lyst til at give en hånd med i et af arbejdslaugene: Have, Mølle og Café, er du velkommen til at skrive til os på mail tadremoellesvenner@gmail.com. – så vil vi kontakte dig snarest muligt.



LEJRE MUSEUMSFORENING

Formand: Hans Kongsgaard Nielsen, E-mail: hans@kongsg.dk

Hjemmeside: <https://lejremuseum.dk/museumsforening>

Museets arrangementer forår og sommer 2023:

Hvem var....krigerne?

Foredrag ved Rolf Warming, forhistorisk arkæolog og ph.d.-stipendiat ved Stockholms Universitet. Rolf Warming fortæller om våben, våbenbrug og taktikker i vikingetiden - både til lands og til søs.

Foredraget er arrangeret i samarbejde med Lejre Museumsforening.

Fredag den 21. april kl. 19 .00–21.00 på Lejre Museum

Pris 75 kr. + gebyr (billetto.dk).

Beowulf – Lejres glemte verdensstjerne

Foredrag ved lektor og forfatter Christian Kronow, Høng Gymnasium og HF. Han vil guide os igennem Lejres mest berømte tekst, Beowulfkvadet, og snakke om dets forbindelse til andre litterære værker. Arrangeret i samarbejde med Folkeuniversitetet Skjoldungernes Land.

Onsdag den 26. april kl. 19.15 – 21.00 på Lejre Museum. Pris 120 kr.
skjoldfolkeuni.nemtilmeld.dk/87/

Kan Beowulfkvadet og Hrolf Krakes saga om Beowulf findes i Lejres landskab?

Ekskursion i forlængelse af foredraget om Beowulf. Vi kigger på de steder, der optræder i Beowulfkvadet og Hrolf Krakes Saga.

Arrangeret i samarbejde med Folkeuniversitetet Skjoldungernes Land.

Lørdag den 29. april kl. 14 .00–16.30. Mødested: Parkeringspladsen foran Lejre Museum. Pris 120 kr.

skjoldfolkeuni.nemtilmeld.dk/89/

Du kan også få hele serien om Beowulf med foredraget og den efterfølgende ekskursion for 190 kr.

Dyrkede planter og deres historie

Foredrag ved Thure Hauser, ph.d. i biologi, ansat på Risø og K. U. I Gl. Kongsgaards historiske have står

en række nytte- og lægeplanter som levende fortidsminder. Der er dog sket en domesticering af de vilde planter. Vi undersøger nogle almindelige landbrugs- og pryddplanter og diskuterer, hvad udviklingen betyder for vores fremtidige anvendelse af planter og for vores fødevarerikkerhed.

Arrangeret i samarbejde med Folkeuniversitetet Skjoldungernes Land.

Tirsdag den 9. maj kl. 19.15-21.00

på Lejre Museum. Pris 120 kr.

skjoldfolkeuni.nemtilmeld.dk/74/

Dyrkede planter og ukrudt i Skjoldungernes land.

Ekskursion til Tadre Mølle i forlængelse af foredraget den 9. maj. I Tadre Mølles lægeurte- og nyttehave vokser en lang række gamle sorter. Vi vil finde ud af, hvor planterne stammer fra, hvordan de er blevet domesticeret, og hvordan de har udviklet sig til de dyrkede former, vi kender i dag. Tag fornuftig påklædning på.

Lørdag den 13. maj kl. 14-16. Mødested: Parkeringspladsen ved Tadre Mølle, Tadre Møllevej 23. Pris 120 kr.

skjoldfolkeuni.nemtilmeld.dk/76/

Hvem var....vikingerne?

Foredrag ved arkæolog og museumsin-

spektør Ole Kastholm, ROMU, om tolkninger og overraskelser i det arkæologiske arbejde med udgangspunkt i den gådefulde Gerdrupgrav.

Foredraget er arrangeret i samarbejde med Lejre Museumsforening.

Torsdag den 25. maj kl. 19.00 - 21.00 på Lejre Museum.

Pris 75 kr. + gebyr (billetto.dk).

Ukrudtets historie

Foredrag ved Thure Hauser. Man diskuterer, hvordan ukrudtet har betydning for den fremtidige dyrkning og fødevarerforsyning.

Arrangeret i samarbejde med Folkeuniversitetet Skjoldungernes Land.

Tirsdag den 6. juni kl. 19.15-21 på Lejre Museum. Pris 120 kr.

skjoldfolkeuni.nemtilmeld.dk/75/

Du kan også tilmelde dig alle tre dele af serien om dyrkede planter og ukrudt for 390 kr.

Medbring hver gang evt. Nordens Flora og bestemmelses-app på mobiltelefon – ([PlantNet](#) anbefales) samt drikke og forfriskning til pausen.

Påske på Lejre Museum

Lejre Museum er i to dage fyldt med påske for hele familien med masser af ÆGtiviteter.

Æg har altid spillet en vigtig rolle i påsken. I gamle dage fik karle og piger på gårdene hårdkogte æg som en slags bonus for deres arbejde. De hårdkogte æg var nemlig en populær lækkerbissen oven på en lang vinter, hvor hønsene ikke havde lagt æg. Ofte var æggene smukt dekorerede og kunne bruges i påskelegene, hvor man kunne vinde æg fra hinanden. Med inspiration fra gamle dage bydes du og familien indenfor til hygge og sjov i påskeferien. Bland dine egne farver med pigment og æggeblomme og mal flotte påskeæg. Du kan også gå på æggejagt efter alle de farverige æg, som påskeharen har gemt ude i den smukke forårsnatur omkring museet i Gl. Lejre.

Tag en tur til Lejre Museum og oplev de gode, gamle danske traditioner og få nogle gode timer med påskehygge.



Tid, sted og pris

6. og 7. april 2023. Begge dage klokken 12-15 på Lejre Museum. Museets udstilling er åben 11-16. Det er gratis at deltage i påskeaktiviteterne, men adgang til museets udstilling koster almindelig entré.

Sæsonåbning af Gl. Kongsgaard

Vi starter - traditionen tro - sommeren med en festlig og historisk sæsonåbning på Gl. Kongsgaard. Søndag den 4. juni fra kl. 11-16 vil gården være fyldt med aktiviteter, musik, godt til ganen og hyggeligt samvær.

Til årets sæsonåbning vil der være fokus på gammeldags håndværk. Gæster kan opleve boder med salg af håndværksvarer og demonstration af bl.a. plante-farvning, pilefletning, hørproduktion, båndvævning og produktion af strådyr. Derudover kan man prøve kræfter med at slå med le og støbe sit eget lys. Der er dagen igennem aktiviteter for børn, og alle kan prøve lykken i en omgang hønsebingo! Gl. Kongsgaards frivillige havehold,



Garnfarvning med plantefarver. Foto ROMU

der hele sommeren torsdag og søndag eftermiddag holder gården åben med salg af kaffe og kage, vil vise rundt i den gamle fæstegård med de smukke møbler og fortælle om den historiske have, som står med originale planter fra 1800-tallet. Hele dagen akkompagneres af lystig spillemandsmusik, og et par gange vil et historisk teaterstykke udspille sig på

gårdspladsen.

Lejre Museumsforening står for salg af sandwich, mens Gl. Kongsgårds frivillige sælger lækre kager og kaffe med på-tår.

Tag en dag ud af kalenderen og kom til en hyggelig sommerdag i Gl. Lejre. Hold øje med Lejre Museums hjemmeside og lokalpressen for det endelige program.

Gl. Kongsgård holder åbent torsdage og søndage kl. 13-16 i juni, juli og august med gratis adgang til det smukke stuehus og salg af kaffe og kage.

Adressen er Gl. Kongsgård, Orehøjvej 12, 4320 Lejre.



Sæsonåbning. Foto ROMU



TADRE MØLLES VENNER

fmd: Jørgen Søgaard, E-mail: tadremoesvenner@gmail.com

Hjemmeside: www.tadremoesvenner.dk

”Siden sidst på Tadre Mølle”

En ny forpagter har overtaget græsning af møllegårdens engarealer. Det vil stadig være de hyggelige ”uldtotter”/gallowaykvæg, der holder uønskede vækster nede. En del af sæsonen har man også kunnet træffe ”boergeder” i en særlig indhegning. De tager sig af den grovere del som

småbuske og træer.

Plantemarkedet lørdag den 17. september var et forrygende tilløbsstykke med over 600 gæster.

Anne Grethe Rødvig, som står for ”Læge- og Nyttehaven”, der er anlagt ved siden af møllens 1800tals kálhave, havde arrangeret markedet med 29 stande i et smukt ”gadeforløb” i



Fra plantemarkedet. Foto Anne-Grethe Rødvig



Mostpresning. Foto Hans-Kurt Strevelin

områdets grønne afdeling. Ud over flotte opsatser med blomster og diverse grøntsager var der lækre produkter baseret på planter - lige fra bomuldstøj til madvarer.

Der er opsat nye kasser med foldere, så besøgende kan orientere sig om planterne i de forskellige bede.

Skolernes efterårsferie i uge 42 var som altid pænt besøgt af mange børn med forældre og især bedsteforældre. Hver dag havde en eller to aktiviteter arrangeret af ROMU i samarbejde med TMV - bl.a. krea-naturværksted, træværksted, bageaktivitet ved den store vedfyrede bageovn, og især æblemostning var et hit.

Mølle og udstilling var åben ligesom Maries hus med køkken, stuer og café.

Tadre Mølles traditionelle JULE-MARKED den 4. december trak endnu en gang fulde huse med ca. 1200 gæster. De 26 stande med kvalitetsprodukter – alskens hjemmegjorte ting og sager – fra pynt over beklædning til delikatesser - var populære, og mange drog hjem med fine julegaver. Det gode møllebrød blev hurtigt udsolgt, og mange børn hjemførte flotte juledekorationer fra det gratis værksted.

I ”Pandekagehuset” blev de bålbagte pandekager nydt i stor udstrækning, ligesom friskbagte vafler i svinehuset hurtigt forsvandt. I Marie hus var der æbleskiver og gløgg.

Gårdnissen, der havde sovet siden



Bagedag. Foto Anne-Grethe Rødvig



Gårdnissen beværtes.

Foto Mads Nicolas Poulsen

sidste jul, måtte vækkes hele to gange - det hjalp lidt på hans humør med risengrød med smørklat og nisseøl. Så kunne han lige klare en dans eller to omkring juletræet på gårdspladsen til "nisse mors" muntre harmonikaspil – og så havde hun halm i træskoene.

Kommende sæson:

Tadre Mølles Venners generalforsamling finder sted tirsdag den 21. marts kl. 19.00, Østergade 1 i Hvalsø - hertil kræves fremvisning af medlemskort. Efterfølgende er der indlæg ved ROMU's direktør Morten Højsgaard Thomsen.

1. og 2. april: Møllen og caféen har åbent kl. 11:00-16:00.

6. april (Skærtorsdag): Møllen og caféen har åbent kl. 11:00-16:00. Køerne lukkes på græs kl. 12:00.

Historier om Mølle-Marie i Svinehuset kl. 13:00.

7. april (Langfredag): Møllen og caféen har åbent kl. 11:00-16:00. Påskeværksted med påskeæg og uld-lam kl. 11:00-15:00 i Nationalparkens rum. Historier om Mølle-Marie i Svinehuset kl. 13:00.

8. april: Møllen og caféen har åbent kl. 11:00-16:00.

9. og 10. april (Påskesøndag og 2. påskedag): Møllen og caféen har åbent kl. 11:00-16:00. Æggerafting og æggedekoration kl. 12:00-16:00.

Valborgaften den 30. april må i år desværre aflyses grundet mandefald i EHF, som er arrangør i samarbejde med TMV.

Herefter har vi åbent hver weekend fra 1. maj til og med 30. september.

Vi har mølledag den 18. juni. Der er gratis entre.

Kildemarkedet er den 25. juni.

Hele juli har vi åbent torsdag, fredag, lørdag og søndag.

Man kan orientere sig løbende på ROMU's hjemmeside og i pressen om, hvad der sker fremadrettet.

Pris og sted: Alm. entré. 35 kr. for voksne. Børn og unge under 18 år: Gratis. Tadre Møllevej 23.

NYT FRA DEN SELVEJENDE INSTITUTION TADRE MØLLE (DSI - TM)



*Formand
Jørn Jensen*

Ikke alt går så hurtigt som ønsket. I Lethrica, april 2022 nævnte DSI – TM, at projektet om den fremtidige formidling af frådstensprofilen og kildekalkstien (den nuværende trampesti) ville blive præsenteret for offentligheden og pressen hen over sommeren 2022. Da projektet er blevet forsinket, vil det først ske til juni i år.

Lige før jul blev de seks svellebroer på stien nord om møllesøen erstattet af træbroer med gelænder for at forbedre sikkerheden for de mange tusinde gæster, der hvert år går på stien.

Efter aftale med Lejre Kommune har Rønnow Arkitekter A/S foretaget et bygningssyn i november 2022 efter samme skabelon, som firmaet anvendte i 2017, da Naturstyrelsen eje-

de Tadre Mølle.

Arkitektfirmaet har udarbejdet et ti-årigt budget for den udvendige vedligeholdelse af alle bygninger til og med 2032. Det fremgår af rapporten, at der inden for ganske få år er behov for at renovere Møllehusets tagkonstruktion, nedtage det nuværende stråtag og lægge et nyt stråtag.



Ny bro på Tadre Mølle. Foto Bent Brun

Lethrica

Lethrica er tidsskrift og medlemsblad for de historiske foreninger i Bramsnæs, Hvalsø og Lejre samt Lejre Museumsforening og Tadre Mølles Venner. Arkiverne og museerne tilbydes en fast rubrik.

Lethrica betyder ”Noget om Lejre”, og bladet er en sammenlægning af Lejre Historiske Forenings blad *Lethrica* og *Nyt fra Egnshistorisk Forening* i Hvalsø.

Forsendelse: *Lethrica* tilsendes medlemmerne af de tre historiske foreninger, Lejre Museumsforening og Tadre Mølles Venner samt lokalarkiverne 1. april og 1. oktober.

Ved **manglende levering** rettes henvendelse til:

LHF: Agnete Vibholt
agnetevibholt@gmail.com

EHF: Ole Theill Knudsen,
Tlf. 22808664
ole@gundested-camping.dk

BLF: BLF fællesmail
blf.bramснаes@live.dk

LMF: Vivian Møller
vivianus@post.tele.dk

TMV: Connie Olsen
tadremoellesvenner@gmail.com

Redaktionsudvalg:

Ole Malling, Bjarne Holm,
Hans Jørgen Lych Larsen,
Karin Gottfredsen, Lilli Budtz

Redaktion og layout:

Thyra Johannesen
thsj@mail.dk

FORENINGERNES KOMMENDE AR- RANGEMENTER

6. og 7. april 2023. Begge dage klokken 12 - 15

Påske på Lejre Museum (LMF)

6. - 10. april Påske på Tadre Mølle (TMV)

Onsdag den 12. april kl. 19 i Felix

Foredrag om Osted under Besættelsen (LHF)

Freitag den 21. april kl. 19 .00 - 21.00 på Lejre Museum

Foredrag Hvem var krigerne? (LMF)

Onsdag den 26. april 2023 kl. 19.00

Kirkegårdsvandring + Gershøj kirke (BLF)

Onsdag den 10. maj kl. 8 - 17.30

Sommerudflugt til Stevns (LHF)

Søndag den 21. maj kl. 10.30

Vandring, Dyrehaven ved Ledreborg (EHF)

Torsdag den 25. maj kl. 19 - 21 på Lejre Museum

Foredrag Hvem var vikingerne? (LMF)

Maj: Foredrag, Fredshjemsinstitutionen (BLF)

Søndag den 4. juni fra kl. 11 - 16

Sæsonåbning på Gl. Kongsgaard (LMF)

Søndag den 18. juni

Mølledag på Tadre Mølle (TMV)

Søndag den 25. juni

Kildemarked på Tadre Mølle (TMV)